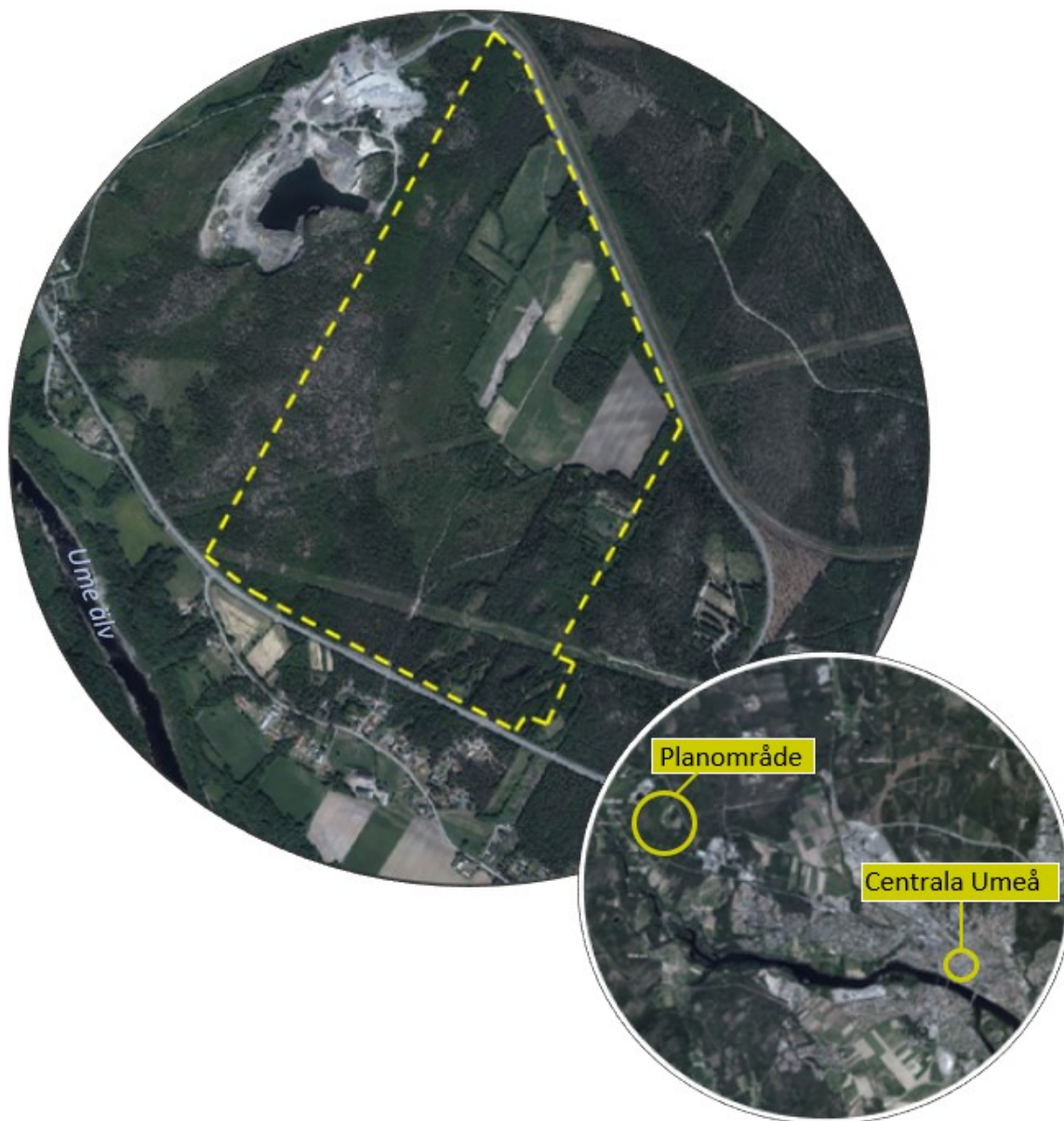


DETALJPLAN, DEL AV KÅDDIS 3:1 OCH 3:3, UMEÅ KOMMUN



En miljöbedömning ska inte göras för detaljplanen enligt plan- och bygglagen (2010:900) och miljöbedömningsförordningen (2017:966).

Planens beteckning:	Detaljplan för del av fastigheten Kåddis 3:1 och 3:3 inom Klockarbäcken i Umeå kommun, Västerbottens län
Planens syfte:	Preliminärt syfte med planen är att inom området skapa planmässiga förutsättningar för industriverksamhet i anslutning till Klockarbäckens industriområde samt möjliggöra en förlängning av Lagervägen och Handelsvägen. Syftet är även att säkerställa lämplig placering av grön korridor.
Existerande planer:	Planområdet är inte detaljplanelagt sedan tidigare. I översiktsplanen fördjupning för Umeå, FFU, är delar av planområdet utpekade som möjligt framtida bebyggelseområde (B8) för bostäder. Utöver detta pekar översiktsplanen även ut ett stråk som grön korridor längs med planområdets östra sida i nord-sydlig riktning, samt en yta i planområdets västra del som rekreationsområde (F16).
Genomförda miljöbedömningar/miljöutredningar:	Dagvattenutredningar till detaljplanerna BN-2016/01065, (Handelsområde), BN-2018/00321 (Komatsu) och BN-2019/00143 (Verksamhetsområde, vilka ligger inom samma vattenförekomster, nedströms planområdet. Naturvärdesinventering till detaljplan BN 2020/00031 som täcker det nu föreslagna planområdet.

Beslut

Planen bedöms inte innebära betydande miljöpåverkan. En strategisk miljöbedömning med miljökonsekvensbeskrivning enligt kapitel 6, miljöbalken (1998:808), ska därför inte genomföras.

I planbeskrivningen ska faktorer med risk för miljöpåverkan behandlas, även om en miljöbedömning inte ska göras, enligt plan- och bygglagen (kapitel 4, § 34, andra stycket), se bilaga.

Motiv till beslut

Behovsbedömningen grundas på bifogad genomgång av planens miljöpåverkan. Enligt genomgången finns det inte anledning att anta att det finns risk för betydande miljöpåverkan. Inte heller vid sammanvägning av faktorer med risk för inverkan bedöms inverkan vara jämförbar med betydande miljöpåverkan.

- Det finns inte anledning att anta att planen medför påverkan på riksintresse väg E12.
- Det finns inte anledning att anta att planen medför att miljö kvalitetsnorm kommer att överskridas.
- Det finns inte anledning att anta att planen äventyrar eller hindrar uppfyllande av kvalitetskraven för någon vattenförekomst.

Detta beslut har fattats av planchef Clara Ganslandt med planhandläggaren Liza Alcazar som föredragande. Beslutet är godkänt i kommunens elektroniska system och har därför ingen underskrift.

Sammanfattning

	Ja	Nej	Kommentar, positivt och negativt
Risk för betydande miljöpåverkan kan antas enligt bedömningskriterier i miljöbedömningsförordningen § 5 (se tabell nedan).		X	
Syftet är att planområdet får tas i anspråk för någon av de verksamheter som nämns i PBL kapitel 4 kap, § 34, andra stycket. Genomförande av planen kan antas medföra betydande miljöpåverkan på grund av detta.		X	Planen medger industri. Syftet är dock inte att etablera någon verksamhet som nämns i PBL kapitel 4 kap, § 34, andra stycket. Eventuell framtida etablering av sådan verksamhet kräver en miljöbedömning enligt miljöprövningsförordningen och miljöbedömningsförordningen.
Betydande påverkan kan antas på Natura 2000.		X	
Påverkan kan antas på områden av riksintresse enligt miljöbalken, kapitel 3 eller 4 (för § 8, Natura 2000, se ovan).		X	Gränisar till område av riksintresse för rennäringsen och till väg E12 som är riksintresse för väg samt riksintresse för kulturmiljövård på andra sidan E12an. Detta ska beaktas i planeringen. Antas dock inte påverka riksintressena.

Ja på någon punkt 1–3: Miljöbedömning ska göras.

	Ja	Nej	Kommentar
Riksintresseanalys för kulturmiljö kommer att upprättas.		X	

Identifiering av omständigheter enligt miljöbedömningsförordningen

Risk för miljöpåverkan leder till att faktorn ska behandlas i planbeskrivningen. Betydande påverkan leder till att faktorn dessutom ska behandlas i miljöbedömning. Inom parentes anges vilken punkt i miljöbedömningsförordningen (§ 5) faktorn framför allt kan hänföras till.

	Ingen eller liten risk för miljöpåverkan	Risk för miljöpåverkan	Risk för betydande miljöpåverkan	Kommentarer
Påverkan på existerande miljö				
Den befintliga miljöns känslighet (8)		X		Vindelälvsåsen grundvattenförekomst inom opåverkat område. Och Klockarbäcken Vattenförekomst.
Kulturmiljö (8)		X		Inom området finns en del kulturhistoriska lämningar enligt Riksantikvarieämbetet. Arkeologisk utredning ska utföras i området under 2020.
Landskaps-/stadsbild (8)		X		Detaljplanens genomförande innebär ianspråktagande av skogsmark. Frågan beaktas i planarbetet.
Rekreatiomsområde (8)		X		Genom området går ett grönstråk som ingår i kommunens övergripande grönstruktur och ska innehålla både ekologiska och sociala värden.
Tyst/ostörd miljö (8)	X			
Grönyta i tätort (8)	X			

	Ingen eller liten risk för miljöpåverkan	Risk för miljöpåverkan	Risk för betydande miljöpåverkan	Kommentarer
Naturmiljö (land och vatten) (8)		X		Lövskogar igenväxande odlingsmark. Fuktigt och hög bonitet visar också på mark som är viktig för biologisk mångfald. NVI är gjord och visar på höga och påtagliga värden. Miljöerna innehåller i dagsläget ingen död ved förutom ett litet område i norra delen, Ingen häckfågelinventering görs. Området kan tas till vara i planen. Modellerat som viktigt område som habitat och patch (spridningskälla) för barrskogsmesar.
Skyddade områden, inklusive Natura 2000 (9)	X			
Strandskyddsområde (1d)	X			
Påverkan på ekosystemtjänster (8)		X		Habitat och livsmiljö, potentialen för naturbaserade lösningar är hög såsom fördröjning även som födosöksområde, årstidsväxlingar.
Grundvatten, inklusive vattenskyddsområde (8)		X		Risk för påverkan av grundvattenförekomst. Planområdet är dock betryggande placerat i förhållande till vattenskyddsområde.
Kan planen medföra att miljö kvalitetsnorm kommer att överskridas? (8)	X			
Kan planen medföra att vattenförekomst får försämrad miljöstatus eller inte kommer att uppnå fastställt kvalitetskrav? (8)		X		

	Ingen eller liten risk för miljöpåverkan	Risk för miljöpåverkan	Risk för betydande miljöpåverkan	Kommentarer
Påverkan från existerande förhållanden				
Verksamheter som medför risk för miljö och hälsa, i eller i närheten av planområdet (2)		X		Säkerhetsavstånd till E12an och järnvägen kan behövas. Kontakta räddningstjänsten och Trafikverket. Se Länsstyrelsens vägledning.
Buller från omgivning (2)	X			Då syftet med planen är industriverksamhet och grönkorridor bedöms risken för påverkan från den befintliga bergtäkten och väg E12 vara liten.
Förorenad luft (2)	X			Damning från bergtäkten kan förekomma. Bedöms medföra liten risk för miljöpåverkan inom planområdet.
Elektromagnetiska fält (2)		X		I planarbetet behöver befintliga 145 och 45kVA luftlinjer i området beaktas med avstånd till bebyggelse där människor vistas stadigvarande.
Förorenade områden (2)	X			
Radon i mark (2)	X			Delvis lågriskområde
Geologi/hydrologi (2)		X		Kan spela roll för i vilken mån grundvattenförekomsten riskerar att påverkas. Postglacial sand och lera/silt i olika delar av planområdet, vilka till stor del är inom Vindelälvsåsens grundvattenförekomst, Umeåområdet. Geoteknisk undersökning kan behövas. Möjligen kan uppgifter från Klockarbäcken etapp 2 användas som underlag istället för ny utredning.
Skredrisk (2)	X			
Översvämningsrisk (2)	X			
Lokalklimat (2)	X			
Ljusförhållanden (2)	X			

	Ingen eller liten risk för miljöpåverkan	Risk för miljöpåverkan	Risk för betydande miljöpåverkan	Kommentarer
Ändrad påverkan till följd av klimatförändringar (2)	X			(Ändrade vattenflöden beaktas vid ev utredning kring dagvatten och geohydrologi.)
Påverkan på grund av aktiviteter eller förändringar som planen medför (även påverkan på omgivning)				
Verksamhet eller åtgärd som planen ger förutsättning för (3)		X		Planen ger förutsättningar för industri, vilken inte får påverka grundvattenförekomstens kemiska status. Se rad nedan om det. Risken för att boende i Kåddis störs ska också beaktas.
Ändrad trafiksituationen inom och utom planområdet (3)		X		Det finns behov av en åtgärdsvalsstudie i ett större grepp för området enligt Trafikverket. Viktigt med goda förutsättningar för de hållbara färdvägarna till arbetsplatser i området.
lanspråktagande av mark, vatten och andra resurser (3)		X		Marken är idag utpekad i översiktsplanen för bostäder och grönkorridor. Berg inom planområdet kan komma att sprängas bort, vilket kan vara tillståndspliktigt och alstra avfall, se även raden nedan. Dessa frågor bör utredas och/eller belysas i planarbetet.
Alstrande av avfall (3)		X		Bergmassor? Se raden ovan.
Alstrande av föroreningar och störningar (3)		X		Buller vid bl.a. sprängning, samt påverkan från kommande industrier.
Spillvattenhantering (3)		X		Ligger utanför Verksamhetsområde för kommunala vattentjänster. Om planområdet beslutas ingå i verksamhetsområde, finns det enligt Vakin risk att de inte har kapacitet att försörja området.

	Ingen eller liten risk för miljöpåverkan	Risk för miljöpåverkan	Risk för betydande miljöpåverkan	Kommentarer
Dagvattenhantering (3)		X		En övergripande dagvattenutredning för de nya och befintliga verksamhetsområdena med avrinning till Klockarbäcken behövs. Underlag från tidigare dagvattenutredningar kan användas som underlag.
Förändringar som påverkar klimatet (3)		X		Beroende på hur gods och människor transporteras till och från området kan klimatpåverkan bli olika stor. Förutsättningar för järnvägsanslutning bör utredas. Hållbara transporter för anställda och besökande likaså. Se också raden om trafik ovan.
Risk för människors hälsa till följd av olyckor (7)	X			
Risk för miljön till följd av olyckor (7)		X		Behöver beaktas vid utformning av planen och när det bestäms vilka industrityper som tillåts etablera sig inom området.
Risk för människors hälsa till följd av andra omständigheter (7)	X			
Risk för miljön till följd av andra omständigheter (7)	X			

Planen	Ja	Nej	Kommentar, positiv och negativ påverkan
Anges förutsättningar för verksamhet eller åtgärder som självständigt kan antas medföra betydande miljöpåverkan? (1a)	X		Ingen sådan verksamhet är påtänkt. Framtida etablering av sådan verksamhet kräver i så fall en separat miljöbedömning enligt miljöprövningsförordningen och miljöbedömningsförordningen.

Planen	Ja	Nej	Kommentar, positiv och negativ påverkan
Har planen betydelse för de miljöeffekter andra planer eller program medför? (1b)	X		Utpekad grönkorridor i översiktsplanen kan påverkas. Består av igenväxande odlingsmark och består av lövskog och fuktig mark. Ger bästa förutsättningar för biologisk mångfald och som spridningskälla, modellerat som potential för barrskogsmesar och som spridningskälla.
Har planen betydelse för att främja en hållbar utveckling eller för integreringen av miljöaspekter i övrigt? (1c)	X		Ja att integrera grönkorridoren och ta till vara lövskogarna i planen. Med dessa strukturer finns förutsättningar att integrera naturbaserade lösningar.
Har planen betydelse för möjligheterna att följa miljölagstiftningen? (1d)	X		Se nedan på raden miljömål. Planen kan få betydelse. För vatten står miljömålen och lagstiftningen nära varandra.
Går det att avhjälpa de sannolika miljöeffekterna? (4)	X		Ja till viss del värden bör kompenseras på annat håll.
Behöver en kompensationsutredning för ekologiska värden göras för planen? (4)	X		Ja
Har planens miljöeffekter gränsöverskridande egenskaper? (5)		X	
Är planen förenlig med folkhälsomålen? (1c)	Planen bedöms inte stå i konflikt med något folkhälsomål.		
Är planen förenlig med miljömålen? (1c)	Miljömål för grundvatten, sjöar och vattendrag samt klimat kan påverkas negativt beroende på hur planen utformas. Med en god utformning bedöms planen kunna bli förenlig med samtliga miljömål. Se även kommentarer om dessa aspekter ovan.		