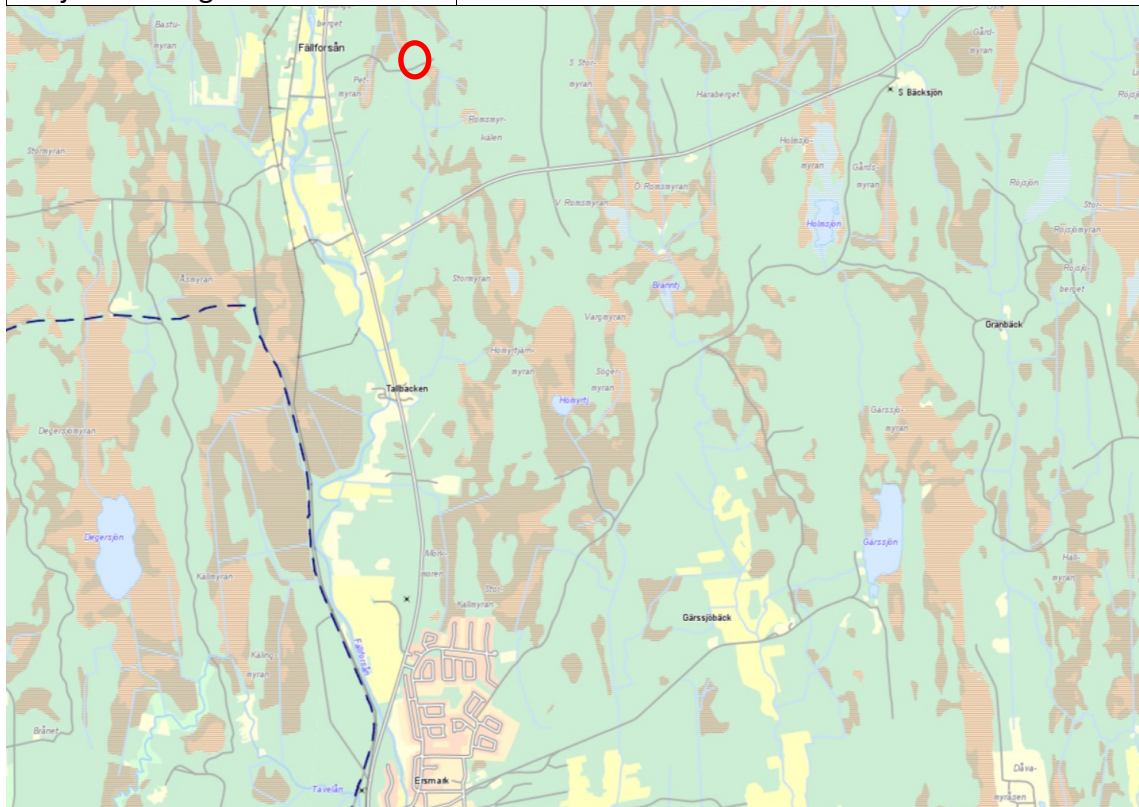


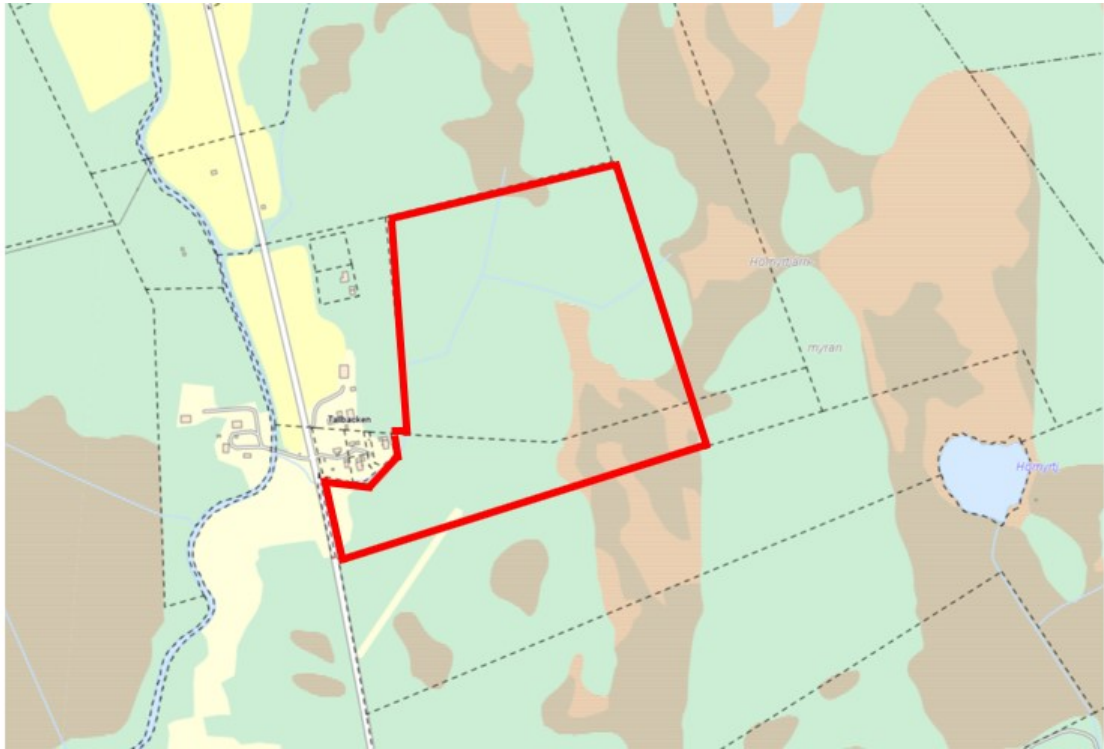
## Detaljplan för Ersmark 6:37 och del av Ersmark 21:1, Umeå kommun

En undersökning av betydande miljöpåverkan ska göras för detaljplanen enligt plan- och bygglagen (2010:900) och miljöbedömningsförordningen (2017:966).

Planens beteckning:	Detaljplan för Ersmark 6:37 och del av Ersmark 21:1
Planens syfte:	Preliminärt syfte med planen är att skapa planmässiga förutsättningar för bostäder i form av småhus.
Existerande planer:	Nej
Genomförda miljöbedömningar/ miljöutredningar:	Nej



Översiktlig kartbild med planområdet inringat i rött.



Kartbild med planområdet inringat i rött.

## Beslut

Byggnadsnämnden bedömer att en genomförande av planen kan inte antas innebära betydande miljöpåverkan. En strategisk miljöbedömning med miljökonsekvensbeskrivning enligt kapitel 6, miljöbalken (1998:808), ska därför inte genomföras.

I planbeskrivningen ska faktorer med risk för miljöpåverkan behandlas, även om en miljöbedömning inte ska göras, (enligt plan- och bygglagen kapitel 4, § 34, andra stycket), se bilaga. Genomgången i bilagan visar också att dricksvattenförsörjning, avlopps- och dagvattenhantering, samt förekomst och påverkan på torvmark ska utredas.

## Motiv till beslut

Behovsbedömningen grundas på bifogad genomgång av planens miljöpåverkan. Genomgången visar ingen anledning att anta att det finns risk för betydande miljöpåverkan. Vid sammanvägning av faktorer med risk för inverkan bedöms inverkan inte heller vara jämförbar med betydande miljöpåverkan.

- Det finns inte anledning att anta att planen medför påverkan på riksintresse.
- Det finns inte anledning att anta att planen medför betydande påverkan på Natura 2000-område.
- Det finns inte anledning att anta att planen medför att miljö kvalitetsnorm kommer att överskridas.
- Det finns inte anledning att anta att planen äventyrar eller hindrar uppfyllande av kvalitetskraven för någon vattenförekomst.

*Detta beslut har fattats av Fredrik Björkman, planarkitekt på delegation av Byggnadsnämnden. Beslutet är godkänt i kommunens elektroniska system och har därför ingen underskrift.*

## Sammanfattning

	Ja	Nej	Kommentar, positivt och negativt
Risk för betydande miljöpåverkan kan antas enligt bedömningskriterier i miljöbedömningsförordningen § 5 (se tabell nedan).		X	
Syftet är att planområdet får tas i anspråk för någon av de verksamheter som nämns i PBL kapitel 4 kap, § 34, andra stycket. Genomförande av planen kan antas medföra betydande miljöpåverkan på grund av detta.		X	
Betydande påverkan kan antas på Natura 2000.		X	
Påverkan kan antas på områden av riksintresse enligt miljöbalken, kapitel 3 eller 4 (för § 8, Natura 2000, se ovan).		X	

Ja på någon punkt 1–3: Miljöbedömning ska göras.

	Ja	Nej	Kommentar
Riksintresseanalys för kulturmiljö kommer att upprättas.		X	Detaljplanen berör inte detta riksintresse.

## Identifiering av omständigheter enligt miljöbedömningsförordningen

Risk för miljöpåverkan leder till att faktorn ska behandlas i planbeskrivningen. Betydande påverkan leder till att faktorn dessutom ska behandlas i miljöbedömning. Inom parentes anges vilken punkt i miljöbedömningsförordningen (§ 5) faktorn framför allt kan hänföras till.

	Ingen eller liten risk för miljöpåverkan	Risk för miljöpåverkan	Risk för betydande miljöpåverkan	Kommentarer
<b>Påverkan på existerande miljö</b>				
Den befintliga miljöns känslighet (8)		X		Fällforsån är känslig för miljöbelastning. Delar av planområdet berörs också av torvjord vilken är känslig för exploatering. Se avsnitt om spill- och dagvatten samt geologi.

	Ingen eller liten risk för miljöpåverkan	Risk för miljöpåverkan	Risk för betydande miljöpåverkan	Kommentarer
Kulturmiljö (8)	X			Fastigheterna berör ingen känd kulturmiljö.
Landskaps-/stadsbild (8)		X		Ny bebyggelse anses ge viss inverkan på landskapsbilden. Landskapsbilden förändras så till vida att nya enbostadshus kommer att uppföras där det idag är mestadels skogsmark. Villabebyggelse i ett område som idag är att beteckna som utanför sammanhållen bebyggelsestruktur.
Rekreatiomsområde (8)	X			
Tyst/ostörd miljö (8)	X			
Grönyta i tätort (8)	X			
Naturmiljö (land och vatten) (8)	X			Hömyrtjärnmyran är enligt Våtmarksinventeringen (VMI) utpekad som havandes vissa naturvärden. Området ingår också i den värdestrakt för våtmark som är utpekad i Länsstyrelsens handlingsplan för grön infrastruktur. En hög naturlighet i bäcken som rinner ut i Fällforsån är viktig att bevara.
Påverkan av skyddade arter enligt artskyddsförordningen (9)	X			Inga kända inom området.
Skyddade områden, inklusive Natura 2000 (9)	X			
Strandskyddsområde (1d)	X			
Påverkan på ekosystemtjänster (8)		X		Borttagande av trädvegetation leder till mindre vattenreglerande förmåga. Exploatering av torvmark riskerar att minska den vattenreglerande och vattenrenande förmågan. Något som potentiellt bidrar till sämre miljöförhållanden i Fällforsån.

	Ingen eller liten risk för miljöpåverkan	Risk för miljöpåverkan	Risk för betydande miljöpåverkan	Kommentarer
Grundvatten, inklusive vattenskyddsområde (8)	X			
Kan planen medföra att miljö-kvalitetsnorm kommer att överskridas? (8)	X			Fällforsån ligger i Tavelåns vattensystem vilken är kraftigt belastad av näringsämnen. Dag- och spillvatten behöver hanteras på platsen så att inga ytterligare belastningar sker på ån.
Kan planen medföra att vattenförekomst får försämrad miljöstatus eller inte kommer att uppnå fastställt kvalitetskrav? (8)		X		Tavelån och Fällforsån är hårt belastade med näringsämnen i nuläget. Det är viktigt att det inte sker något direkt utsläpp av dagvatten till bäcken som mynnar till ån. Även avloppslösningarna kräver särskild anläggning för att inte ge en oacceptabel belastning på ån med näringsämnen. Se avsnitt om spill- och dagvatten.
<b>Påverkan från existerande förhållanden</b>				
Verksamheter som medför risk för miljö och hälsa, i eller i närheten av planområdet (2)	X			
Buller från omgivning (2)	X			Bullernivåerna är för höga för att tillåta exponerade uteplatser inom ca 70 meter från väg 364. En bullerutredning krävs för detta område.
Förorenad luft (2)	X			
Elektromagnetiska fält (2)	X			
Förorenade områden (2)	X			En före detta skjutbana finns i områdets södra del. Dess status behöver säkerställas inom planarbetet.
Radon i mark (2)	X			

	Ingen eller liten risk för miljöpåverkan	Risk för miljöpåverkan	Risk för betydande miljöpåverkan	Kommentarer
Geologi/hydrologi (2)		X		Delar av området (i väst och öst) består marken enligt SGUs kartor av torvjord. En geologisk utredning behövs för att i större detalj se dess utsträckningen. Torvmark bör inte bebyggas utan lämnas orörd.
Skredrisk (2)	X			
Översvämningsrisk (2)	X			
Lokalklimat (2)	X			
Ljusförhållanden (2)	X			
Ändrad påverkan till följd av klimatförändringar (2)	X			
<b>Påverkan på grund av aktiviteter eller förändringar som planen medför (även påverkan på omgivning)</b>				
Verksamhet eller åtgärd som planen ger förutsättning för (3)	X			
Ändrad trafiksituation inom och utom planområdet (3)	X			
lanspråktagande av mark, vatten och andra resurser (3)	X			
lanspråktagande av brukningsvärd jordbruksmark (3)	X			Närmast väg 364 finns igenväxande åker på ungefär 1 hektar. Denna ligger i samband med annan jordbruksmark och kan bedömas vara brukningsvärd. Sannolikt ligger delar av denna på torvmark.
Påverkan på rennäringssintressen (3)	X			
Alstrande av avfall (3)	X			
Alstrande av föroreningar och störningar (3)	X			

	Ingen eller liten risk för miljöpåverkan	Risk för miljöpåverkan	Risk för betydande miljöpåverkan	Kommentarer
Spillvattenhantering (3)		X		Tavelån är hårt belastad med näringsämnen. Avlopp från 17 villor kan innebära en oacceptabel belastning av näringsämnen, beroende på hur avloppen anläggs. En gemensam anläggning kan kanske vara att föredra. Viktigt med uppehållstiden i marken. Behöver utredas.
Dagvattenhantering (3)		X		Det är viktigt att det inte sker något direkt utsläpp av dagvatten till bäcken som mynnar till ån. Tavelån är hårt belastad med näringsämnen i nuläge. Viktigt att inte ytterligare belasta vattensystemet. Viktigt med uppehållstiden i marken. Utredning krävs.
Förändringar som påverkar klimatet (3)	X			Ett inbyggt bilanvändande samt om torvmark dräneras/bortgrävs vilket leder till koldioxidutsläpp.
Risk för människors hälsa till följd av olyckor (7)	X			
Risk för människors hälsa till följd av andra omständigheter (7)	X			
Risk för miljön till följd av olyckor (7)	X			
Risk för miljön till följd av andra omständigheter (7)	X			

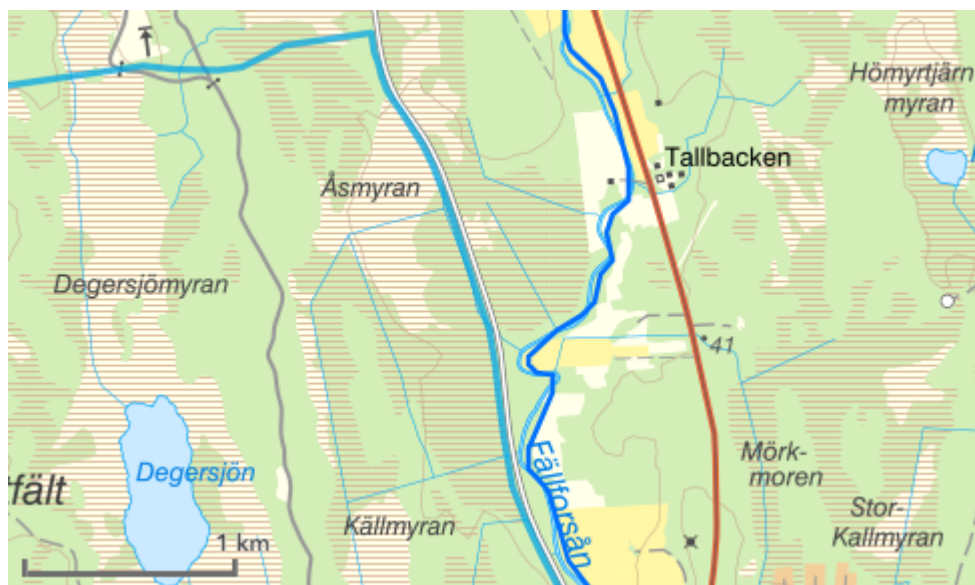
Planen	Ja	Nej	Kommentar, positiv och negativ påverkan
Anges förutsättningar för verksamhet eller åtgärder som självständigt kan antas medföra betydande miljöpåverkan? (1a)		X	

Planen	Ja	Nej	Kommentar, positiv och negativ påverkan
Har planen betydelse för de miljöeffekter andra planer eller program medför? (1b)		X	
Har planen betydelse för att främja en hållbar utveckling eller för integreringen av miljöaspekter i övrigt? (1c)		X	
Har planen betydelse för möjligheterna att följa miljölagstiftningen? (1d)		X	
Går det att avhjälpa de sannolika miljöeffekterna? (4)	X		Negativ påverkan på vattnet inom avrinningsområdet behöver minimeras. Bra avloppslösningar krävs. Se bilaga.
Behöver en kompensationsutredning för ekologiska värden göras för planen? (4)		X	
Har planens miljöeffekter gränsöverskridande egenskaper? (5)		X	
Är planen förenlig med folkhälsomålen? (1c)	Ja.		
Är planen förenlig med miljömålen? (1c)	Ja, men särskild hänsyn behöver tas för att inte inverka menligt på uppfyllande av <i>Ingen övergödning</i> , samt <i>Levande sjöar och vattendrag</i> . Även <i>Myllrande våtmarker</i> kan påverkas om planen inbegriper framför allt Hömyrtjärnmyran. Dessa kopp-lar in till status på vattenförekomster inom Tavelåns/Fällforsåns avrinningsområde.		



## PM – PÅVERKAN PÅ VATTENFÖREKOMST

### 1 Vattenförekomst: Tavelån SE709103-172517.



Punkt 2 till 4 nedan är sammanfattning av uppgifter enligt VISS.

### 2 Nuvarande status

Ekologisk status: Måttlig

Kemisk status: Uppnår ej god

### 3 Riskklassificering och miljöproblem som orsakar riskklassningen

Vattenförekomstens ekologiska status är bedömd till måttlig status med medelgod tillförlitlighet. Bedömningen baseras på en sammanvägning av bästa tillgängliga data för det biologiska, vattenkemiska och fysiska miljötillståndet. Bedömningen grundar sig främst på att halten av näringsämnen är hög i Tavelån/Fällforsån.

Den ekologiska statusen speglar kunskapen om näringsbelastning, förorening, särskilda föroreande ämnen och fysiska förändringar i vattenförekomsten.

### 4 Fastställda normer

Ekologisk status: God 2033 (förlängd tidsfrist avseende förändring av konnektivitet genom dammar, barriärer och slussar - för vattenkraft).

Kemisk status: God, med undantag för kvicksilver och kvicksilverföreningar samt bromerad difenyleter.

## **5 Bedömning i undersökningsskedet av planens påverkan på möjlighet att nå miljö-kvalitetsnormerna med motivering till gjord bedömning**

Planområdet ligger nära ett mindre vattendrag som mynnar ut i Fällforsån endast cirka 150 meter nedströms området.

Det pågår ett projekt som syftar till att minska näringsbelastningen inom Tavelåns system. Det är osäkert om åtgärderna som planeras kommer resultera i att god status hinner uppnås inom den utsatta tiden. Det krävs även förändringar avseende Tavelåns konnektivitet (vandringshinder) för att god ekologisk status ska kunna uppnås.

Lokalt omhändertagande av dagvatten genom till exempel översilning, infiltration och fördröjningssystem krävs för att inte planen ska påverka vattenförekomsten negativt avseende näringsämnen och föroreningar som transporteras via dag- och ytvatten.

Avlopp från 17 hushåll kan även det innebära en oacceptabel belastning av näringsämnen. Men det beror på hur avloppet anläggs. En gemensam anläggning kan kanske vara att föredra. Viktigt med uppehållstiden i marken. Behöver utredas.