

## **Detaljplan för fastigheten Sävar 62:1 m.fl. inom Sävar i Umeå kommun, Västerbottens län**

---

Ett förslag till detaljplan för fastigheten Sävar 62:1 m.fl. upprättats av Umeå kommun, Detaljplanering under januari 2024.

Syftet med detaljplanen är att skapa planmässiga förutsättningar för utveckling av befintlig industriverksamhet med hänsyn till omgivningen. Planen syftar också till att medge en ny anslutning till väg 649 (Sävarvägen) och att inte begränsa ett framtida industrispår. Vidare ska planen även säkerställa en godtagbar dagvattenhantering, vilket innebär att förändringar i industriområdet inte på ett negativt sätt får påverka grundvattentäkten i Sävaråsen eller recipienten Sävarån.

Detaljplanen syftar även till att bekräfta befintlig gata samt att säkerställa en god trafiksäkerhet.

Planen handläggs med standardförfarande och har varit föremål för samråd under tiden **2023-07-07 – 2023-08-20**. Sakägare, statliga och kommunala instanser, föreningar m.fl. har getts möjlighet att lämna synpunkter på förslaget. Följande skriftliga synpunkter har inkommit under samrådet:

### **Länsstyrelsen i Västerbottens län**

Detaljplanen har överlämnats till Länsstyrelsen för samråd i enlighet med 5 kap. 11 § plan- och bygglagen (2010:900), PBL. Detaljplanen handläggs med standardförfarande. Detaljplanen syftar till att skapa planmässiga förutsättningar för utveckling av befintliga verksamheter.

### **Överprövningsgrunder enligt 11 kap. PBL**

Länsstyrelsen bedömer med nuvarande underlag som grund att ett antagande av detaljplanen inte kommer att prövas.

### **Övrigt**

#### Miljökvalitetsnormer

I avsnittet om ytvattenförekomsten Sävarån anges felaktigt att Sävarån har god ekologisk och kemisk status. Vattenförekomsten har måttlig ekologisk status, vilket orsakas av försurning och otillfredsställande konnektivitet, hydrologisk regim och morfologiskt tillstånd. Ån uppnår ej god kemisk status, vilket beror på överallt överskridande halter av bromerad difenyleter, kvicksilver och kvicksilverföreningar.

Det saknas en kännhänvisning till VISS och datum då informationen hämtades. ID till vattenförekomsten Sävarån fattas också. Det behöver anges eftersom det finns flera vattenförekomster i VISS med namnet Sävarån. Den aktuella vattenförekomstens ID är SE710995-172915.

#### Hälsa och säkerhet – Buller

Miljöprövningsdelegationen vid Länsstyrelsen Västerbotten beslutade 2020-09-03 om tillstånd till fortsatt och utökad sågverksamhet på fastigheten Sävar 62:1 m.fl. Det är dock viktigt att verksamheten fortsätter att arbeta aktivt med att utreda åtgärder för att minska buller från verksamheten så att ekvivalenta ljudnivåer vid bostäder inte överskrider utredningsvillkoret i tillståndet.

#### Hälsa och säkerhet – Förorenade områden

Planhandlingarna behöver kompletteras med mer information om resultatet från genomförda undersökningar. En övergripande bild av förorenings-situationen ska ingå i planhandlingarna utan att undersökningsrapporten behöver ingå. Är föroreningen avgränsad i plan och profil? Har grundvatten undersökts med avseende på påträffade föroreningar? Finns det någon risk att det har spridits föroreningar från verksamhetsområdet till området som ska exploateras?

Förorenings-situationen ska vara tillräckligt utredd för att det ska gå att avgöra om den planerade markanvändningen är lämplig. Trots att det planeras för fortsatt industrimark (mindre känslig markanvändning) ska förorenings-situationen undersökas och en bedömning göras om förorenings-nivån är sådan att den kan innebära en risk för människors hälsa och miljö utifrån planerad markanvändning, och om det föreligger behov av åtgärder eller ej.

#### Dagvatten

Det är positivt att det har gjorts en grundlig utredning av dagvattnets förorenings-transport till Sävarån, med provtagning av dagvatten från fastigheten och bedömning av effekter på ekologisk och kemisk status i ån. Mätningarna i dagvattnet har jämförts med uppmätta halter av föroreningar i Sävarån och utifrån detta bedöms inte den befintliga eller planerade exploateringen medföra risk för att miljö-kvalitetsnormer inte kan följas. Det är dock viktigt att fördröjning och rening av dagvatten sker på det sätt som är planerat för att så långt som möjligt minska förorenings-belastningen till recipienten.

Det vore önskvärt med ett resonemang kring om det går att få ner förorenings-halterna så att det inte överskrider de riktlinjer för föroreningar i dagvatten som det hänvisas till i PM förorenings-transport.

### Grundvatten

Området berör en grundvattenförekomst och gränsar till ett vattenskyddsområde. Grundvattenförekomsten är beskriven, så också grundvatten och markförhållanden. Krav på skyddsåtgärder för att förhindra påverkan på grundvattenkvaliteten finns väl beskrivna i planen.

Sävar är ett område som Umeå kommun vill utveckla vilket skulle medföra befolkningsökning och därmed ökat behov av dricksvatten. Eftersom nuvarande vattenskyddsområde tangerar planområdet i norr bör det i planen framgå om genomförandet på något sätt skulle kunna riskera möjligheterna till ökade uttag av dricksvatten från Sävaråsen, avseende framtida dricksvattenförsörjning? Kan det behöva förtydligas eller är det tydligt nog i och med de försiktighetsåtgärder som finns?

I den hydrogeologiska utredningen beskrivs grundvattennivån relativt högt (0,3-1,3 m), samt att grundvattnets riktning är östligt mot Sävaråsen, samt att infiltration av dagvatten innebär en risk för grundvattenförekomsten. Som åtgärd föreslås täta dagvattensystemlösningar. Ett utvecklat resonemang kring det och riskhantering hade varit önskvärt då handlingarna tar upp att grundvattenytan är relativt hög och marken består av ett tunnare sandlager där betydande schaktning inte bör ske.

### Sulfatjordar

Det finns risk för förekomst av sur sulfatjord i delar av planområdet, enligt SGU:s kartvisare för sura sulfatjordar. Förekomsten av sur sulfatjord ska tas med i bedömningen av påverkan på vattenförekomster och anläggningen bör planeras så att dränering av sådana jordar undviks. Dränering av sur sulfatjord kan leda till höga metallhalter och lågt pH i närliggande vatten.

### Natura 2000

Utredningar har gjorts, bl.a. inom ramen för Sävar Sågs tillståndsprövning, för att utreda påverkan från verksamheten på Sävarån. Sävarån är ett utpekade Natura 2000 område. Slutsatserna från dessa utredningar är att utsläppen från sågverket inte har någon påverkan på Natura 2000-värderna i ån.

Genom förebyggande åtgärder bör en betydande påverkan på Natura 2000 området kunna förhindras, och mot bakgrund till detta ser länsstyrelsen inget hinder till den föreslagna planen. Lämpliga förebyggande åtgärder fångas upp inom ramen för den tillståndprocess som krävs för verksamheten.

### **Kommentar**

*Planbeskrivningen har reviderats avseende vattenförekomstens ekologiska och kemiska status samt kompletteras med VISS-ID.*

*Planbeskrivningen har kompletterats med mer information angående föroreningsituationen, däribland dess avgränsning, påverkan på grundvattnet och spridningsrisk.*

*Efter samrådet har en kompletterande dagvattenutredning tagits fram och resonemanget kring täta dagvattenlösningar utvecklats. I områden med gropar inom fastigheten, där risk för högt grundvatten finns, ska marken fyllas ut och jämnas till.*

*Gällande möjligheterna till uttag av dricksvatten bedöms dessa inte påverkas på grund av ett genomförande av detaljplanen med hänsyn till föreslagna dagvattenlösningar, där inget dagvatten tillåts infiltreras och med anledningen till att avrinningen sker söderut mot Sävarån.*

*Angående risk för sulfatjordar har provgropar grävts i samband med markundersökningar. Inga sulfatjordar har påträffats och inga åtgärder behöver därför vidtas. Om sulfatjordar skulle påträffas under byggtiden vidtas åtgärder i enlighet med miljöbalken. Planbeskrivningen har kompletterats avseende sulfatjordar.*

*Yttrandet bedöms vara tillgodosett.*

### **Trafikverket**

Inom område "T" får det endast finnas en anslutning till den statliga vägen 649. Det innebär att om ny anslutning ska anläggas måste den befintliga anslutningen inom område T grävas bort. Vid planering av läge för ny anslutning tag kontakt med trafikingenjör på Trafikverket för samråd.

### **Kommentar**

*Planbeskrivningen har kompletterats med information om att planering av ny anslutning ska ske i samråd med Trafikverket. Detaljplanen reglerar med en generell bestämmelse att endast en körbar förbindelse får anordnas inom användningsområdet.*

*Yttrandet bedöms vara tillgodosett.*

### **Luftfartsverket**

Luftfartsverket har inget att erinra.

### **Nämnder och utskott, Umeå kommun**

#### **Tekniska nämnden**

Tekniska nämnden har inga synpunkter.

## Miljö- och hälsoskyddsnämnden

### Planbeskrivning

#### *Sid 13 Ytvatten förekomst Sävarån*

Det har gjorts utredningar om påverkan på Sävarån som bygger på expertbedömningar, antaganden och modelleringsverktyg samt modellerade utsläppsnivåer. Miljö- och hälsoskyddsnämnden anser att det är lämpligt att utredningarna och modelleringarna följs upp genom provtagningar på utgående och ingående vatten till dagvattenanläggningar för att bedöma anläggningens reningseffekt inom ramen för kontrollprogram. Det är viktigt att kontrollprogrammet och provtagningarna kommer igång så fort som möjligt efter att anläggningen är anlagd utifrån vad som är lämpligt.

Utspädningsfaktor har använts för att beräkna påverkan av SFÄ och prioriterade ämnen på Sävarån. Det är lämpligt, med detta som utgångspunkt, att provta utgående vatten till Sävarån för att följa upp modelleringar m fl utredningar så att utspädningsfaktorn och påverkan stämmer.

I dagsläget, vad Miljö- och hälsoskyddsnämnden känner till finns det inte någon tydlig vägledning för när utspädningsfaktor ska användas för att beräkna MKN. Det verkar användas godtyckligt och det är inte lämpligt eftersom utspädningsfaktorn gör att verksamheterna klarar utsläppsnivåerna enligt MKN vatten men farliga ämnen kommer att anrikas i sedimenten vilket befarar medföra en påverkan på vattendragets ekologiska system på sikt.

Miljö- och hälsoskyddsnämnden bedriver miljöövervakning i 19 sjöar och 17 kustvikar sedan 1980 talet. Vi gör regelbundet översyn av miljöövervakningsprogrammet och under 2023 kommer ett nytt program antas. I det nya programmet kommer även vattendrag att finnas med och ett av dem är Sävarån. Utgångspunkten för programmet är att övervaka miljöförändringar över lång tid och härledda dem olika påverkanskällor. Utgångspunkten är också att förorenaren ska betala. I samband med att miljöövervakningsprogrammet antas kommer miljö- och hälsoskydd att initiera samordnade recipientkontroller (SRK) i olika recipienter och där recipientkontroller inte har initierats av verksamhetsutövarna själva. Sävarån är ett sådant vattendrag där eventuellt miljö- och hälsoskydd kommer att initiera SRK efter kontakt med berörda verksamheter. Undersökning av verksamheternas påverkan på recipienten är en skyldighet och regleras i miljöbalken med att delta i ett SRK är frivilligt. Det blir billigare för alla verksamhetsutövare att dela på provtagningskostnaden än att de bekostar den själv. Viss miljöövervakning finns i Sävarån som bedrivs av länsstyrelsen men ingen undersökning, vad miljö- och hälsoskyddsnämnden känner till, som kartlägger verksamheternas påverkan och det är viktigt att det görs. Provtagning görs lämpligen ovanför och nedanför utsläppspunkt för varje verksamhet som omfattas. Kontakt kan komma att tas i framtiden med Sävar såg och andra verksamheter vid Sävarån angående detta.

Som miljö- och hälsoskydd förstår, så kommer det dagvatten som ansluts idag till VAKINS dagvattennät istället att anslutas genom en egen dagvattenledning. Miljö- och hälsoskydd anser att det är viktigt att dagvattenanläggningar är på plats och fungerar som reningsanläggning är tänkt. Det saknas en beskrivning av åtgärder som kommer vidtas under tiden som dagvattenanläggningen mognar. Det bör kompletteras. Våtddammar, enligt miljö- och hälsoskydds erfarenhet, tar minst tio år att mogna och bli fullvärdiga reningsanläggningar.

#### *Sid 20 Grundvatten*

Det är en förutsättning att tillståndet reglerar att täta ytor med rätt höjdsättning avleds till täta dammar och vidare till Sävarån, på ett sätt som vare sig förenar Sävaråsen grundvattenförekomst under nya planområdet eller påverkar Sävarån.

I MKB sidan 23 står det att *”Dagvattnet har provtagits och innehåller förhöjda halter av zink och suspenderat material men även TOC och fenoler. En ändring av verksamheten innebär inte att mer föroreningar tillkommer då produktionen och mängden timmer inte ändras utifrån gällande tillstånd.”* Verksamhet på ytan norr om nuvarande planområde är dock känsligare för påverkan av grundvatten som kan vara av vikt för Umeås fortsatta dricksvattenförsörjning.

#### *Sid 28 Buller*

Sävar såg har begärt anstånd för utredning buller och dagvatten till 2025. Samtidigt verkar bolaget vilja bygga ut norra delen innan de redovisar och får villkor. Miljö- och hälsoskyddsnämnden anser att det finns risk för förorening av grundvatten under utredningstiden och detaljplanen bör inte antas innan förrän utredningsvillkoren är beslutade. Miljö- och hälsoskyddsnämnden kommer driva frågan inom planprocessen och som tillsynsmyndighet i tillståndsprövningen om utökat tillstånd.

#### Plankartan

Miljö- och hälsoskyddsnämnden anser att planbeteckning n<sub>4</sub> bör bytas ut mot NATUR eller liknande. Även om det inte finns så mycket grönstruktur inom planområdet så brukar industriområden ge upphov till s.k. ruderatmarker som är viktiga för biologisk mångfald. Som ett medskick, och om verksamheten vill jobba med biologisk mångfald kan det undersökas vilka förutsättningar det finns inom planområdet för detta ändamål.

#### **Kommentar**

*Provtagning på in- och utgående vatten kommer att genomföras då dagvattendammarna är anlagda och ryms inom tillståndsprövningen. Provtagning på utgående vatten till Sävarån har genomförts och ligger till grund för tillståndsprövningen.*

*Planbeskrivningen har kompletterats med information om att åtgärder under tiden som dagvattenanläggningen mognar kan behöva vidtas.*

*Tillståndet reglerar täta ytor och höjdsättning mot dagvattenanläggningen.*

*Verksamhetsutövaren har i tillståndet åtagit sig att inget timmer får lagras på norra delen av området innan våtdammen har byggts ut. Risken för föroreningen av grundvattnet är därför liten.*

*Bestämmelsen [n<sub>4</sub>] har tagits bort till förmån till logistikändamål eftersom naturvärdet bedöms som litet och att marken till viss del redan är i ianspråktagen.*

*Yttrandet bedöms vara tillgodosett.*

## **Brandförsvaret Umeåregionen**

### *Tillgång till brandvatten*

För att säkerställa möjligheterna att genomföra en effektiv släckinsats i händelse av brand behöver markbrandposter/pump i släck- och dagvattendamm som ger en kapacitet på 2400 l/min anordnas.

### *Synpunkter på bilaga C1, E, Släckvattenhantering – Norra verksamhetsområdet*

Slutsatsen i utredningen – att inrätta en släckvattendamm med avstängningsventil som rymmer 100 m<sup>3</sup> – verkar rimlig.

Scenarierna är lite förenklade/onyanserade och beskriver inte alla möjliga scenarier. Det förutsätts att brandförsvaret inte genomför någon aktiv insats vid bränder i timmertrucken eller timmervältan vid något tillfälle, vilket sannolikt inte är fallet. Vid en brand i en timmertruck kommer en släckinsats att genomföras om det inte brinner för mycket när brandförsvaret anländer eller om trucken står nära en byggnad med risk för direkta flammor eller strålningsvärme. Vid en brand i en timmervälta kommer sannolikt vatten att användas för att begränsa strålningsvärmerna och risken för vidare brandspridning till andra välter eller byggnader. Detta kylvatten är "rent" och behöver inte omhändertas. En del kan dock komma att blandas med kontaminerat släckvatten från timmervälten.

Ovanstående påverkar inte slutsatserna i utredningen eftersom det dimensionerande scenariot är väl tilltaget vad gäller släckvattenförbrukningen, såvida vi inte sätter upp vattenkanoner för att skydds obrunnet material eller hålla nere rökutvecklingen.

### **Kommentar**

*Efter samrådet har en diskussion mellan brandförsvaret och en fristående brandkonsult förts och ett underlag för verksamhetens brandbehov tagits*

fram. Ett brandvattenflöde på 900 l/min bedöms vara tillräckligt. Planbeskrivningen har kompletterats med underlaget.

Yttrandet bedöms vara tillgodosett.

## Teknik- och fastighetsförvaltningen

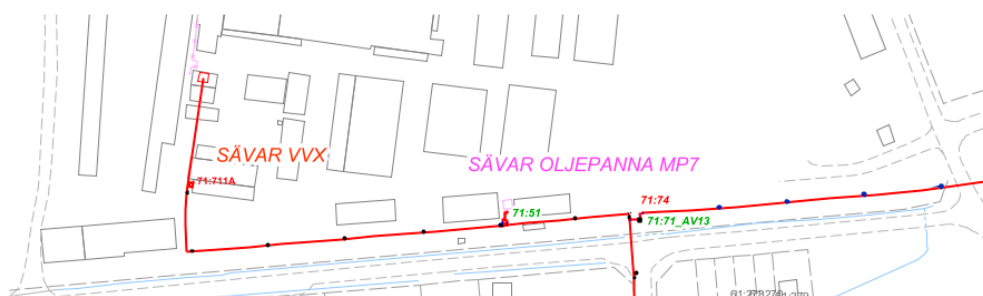
Teknik- och fastighetsförvaltningen har inget att erinra.

## Umeå energi

För bredband- och elledningar inga synpunkter.

Fjärrvärmeledningar:

Eventuell förändring som påverkar befintligt fjärrvärmeledning, växlarhus och reservpannanläggning skall planeras med god framförhållning tillsammans med Umeå Energi AB. I möjligaste mån bör flyttar av dessa anläggningar undvikas/minimeras. Överenskommelse om kostnadsansvar, tidplan etc. behöver upprättas.



## Kommentar

Planbeskrivningen har kompletterats avseende fjärrvärmeledningar.

Yttrandet bedöms vara tillgodosett.

## Vakin – Avfall och återvinning

Vakin ansvarar för insamling av kommunalt avfall. Med kommunalt avfall avses avfall som uppkommer från hushåll och jämförligt avfall från annan verksamhet. I alla lokaler där människor vistas uppkommer kommunalt avfall. Mat- och restavfall samt returpapper från verksamheter ska sorteras ut och samlas in av Vakin så länge returpappret inte har uppstått som en följd av tillverkning av papper. Beställning av kärl och hämtning av avfallet görs hos Vakin.

Farligt avfall som uppkommer i mindre verksamheter är ofta kommunalt avfall. Detsamma gäller om det uppstår i gemensamma ytor som personalutrymmen, omklädningsrum eller genom vaktmästeri och som inte är direkt kopplade till kärnverksamheten. Det finns dock farligt avfall som är



kopplat till kärnverksamheten men som ändå utgör kommunalt avfall, exempelvis visst avfall från frisörsalonger.

Tömning av fettavskiljare i affär, restaurang och liknande verksamhet ska ske så ofta att fett inte tillåts följa med avloppsvattnet ut i spillvattennätet. Tömning av fettavskiljare görs av Vakin.

Om avfallshämtning ska ske inne på fastighet måste det finnas genomfart eller vändmöjlighet för hämtningsfordonet. Vändplan ska ha en diameter på minst 18 meter. Alternativ till detta kan vara en vändplats eller en trevägskorsning som möjliggör en T-vändning. Se gällande NOA för ytterligare anvisningar.

För hämtning av kommunalt avfall eller avfall under kommunalt ansvar måste transportvägar, mått och anvisningar enligt gällande NOA efterlevas. Transportvägen ska vara minst 5,5 meter bred om körning i båda riktningarna förekommer, om parkering förekommer måste vägen vara bredare. Om vägen är mötesfri och det inte finns parkerade fordon kan vägen vara smalare, dock minst 3,5 meter bred. Träd och annan växtlighet får inte inkräkta på vägens bredd eller den fria höjden. Snövallar får inte inkräkta på transportvägens bredd och transportvägen ska vara halkbekämpad vintertid. Längs hela transportvägen, fram till och med hämtningsfordonets uppställningsplats, ska det vara fri höjd på minst 4,7 meter. Genomfart eller tömning ska av säkerhetsskäl inte ske utanför entréer eller lekplatser. Vid transport, tömning och eventuell vändning ska det vara fri sikt och god framkomlighet.

### **Kommentar**

*Tillräcklig yta bedöms finnas inom fastigheten Sävar 62:1 för att nå anvisningar som redovisas i NOA18.*

*Yttrandet bedöms vara tillgodosett i planförslaget.*

### **Vakin – Vatten och avlopp**

Verksamhetsområde för vatten och spillvatten planeras utvidgas för att innefatta den norra delen av planområdet. Det innebär att tillkommande avgifter för anslutning till den kommunala anläggningen kommer att tas ut i enlighet med gällande VA-taxa. Beslut för att utvidga verksamhetsområde ska fattas av kommunfullmäktige i samband med detaljplanens antagande. Planbeskrivningen bör kompletteras med information angående detta.

Som planbeskrivningen framför så har ett avtal tecknats mellan Vakin och sökanden som innebär att enskild avledning av dagvatten från fastigheten ska utredas. Vakin är positiva till den lösning som föreslås i planbeskrivning då denna innebär minskad belastning på den kommunala anläggningen samt ökad reningsgrad på dagvatten som leds ut till Sävarån. Det är dock

viktigt att avtalad utredning färdigställs och frågan angående verksamhetsområde för dagvatten hanteras innan detaljplanen går ut på granskning.

### Övrigt

Under kapitlet "Dagvatten – förändringar och konsekvenser" bör man ovan figur 15 tydliggöra att det nya utökade verksamhetsområdet gäller för sågens verksamhet och inte verksamhetsområdet för dagvatten.

### **Kommentar**

*Planbeskrivningen har kompletterats med information avseende att verksamhetsområdet för dricksvatten och spillvatten ska utökas och att avgifter för anslutningen tas ut i enlighet med gällande VA-taxa. Planbeskrivningen har kompletterats med information att beslut för att utvidga verksamhetsområdet fattas av kommunfullmäktige i samband med planens antagande.*

*Inför granskningen har dagvattenutredningen kompletterats. Föreslagen dagvattenlösning innebär en inskränkning verksamhetsområde för dagvatten. Planbeskrivningen har kompletterats med beskrivning att beslut för att ändra verksamhetsområdet fattas av kommunfullmäktige när anläggningen har kommit till stånd.*

*Yttrandet bedöms vara tillgodosett.*

### **Skanova**

Skanova har markförlagda teleanläggningar inom detaljplaneområdet.

Skanova önskar att så långt som möjligt behålla befintliga teleanläggningar i nuvarande läge för att undvika olägenheter och kostnader som uppkommer i samband med flyttning. Skanova önskar i ett tidigt skede medverka i planarbetet när detaljplanarbete påbörjas och kallas till samrådsmöten för det aktuella området för att kunna samordna nya ledningar. Tvingas Skanova vidta undanflyttningsåtgärder eller skydda telekablar för att möjliggöra exploatering, förutsätter Skanova att den part som initierar åtgärden även bekostar den.

### **Kommentar**

*Planbeskrivningen har kompletterats avseende teleanläggningar.*

*Yttrandet bedöms vara tillgodosett.*

### **Norra skog**

Utfartsförbud mot Tväråmarksvägen: I samband med byggnationer enligt planen kan det bli aktuellt att flytta någon utfart mot Tväråmarksvägen. Planen behöver ge möjlighet till detta.

Det anges att det innan granskning ska klargöras om området ska ingå i verksamhetsområdet för dagvatten och slutlig lösning för dagvatten vara utrett. Norra Skog hänvisar till de synpunkter som förts fram den 15 juni 2023. Dessa vidhålls. Det kommer utredas olika lösningar och Norra Skog vill ha en fortsatt dialog med detaljplan kring dessa och detaljplanens utformning i detta avseende.

Vidare anges att startbesked inte får ges innan dagvattenanläggningarna kommit till stånd. I denna del vill Norra Skog återigen framhålla att om startbesked inte kan ges innan dagvattenanläggningarna kommit till stånd så kan det försvåra byggrätt enligt detaljplanen. Vissa byggen planeras att uppföras innan dagvattenanläggningen anläggs som t.ex. sorteringsanläggning och personalutrymmen. Dessa delar bedöms nödvändiga att uppföra innan dagvattenanläggningen byggs, då det både är projekterings- och byggnadstekniskt lämpligare att uppföra dessa delar före dagvattenanläggningen färdigställs och eftersom byggnationen av dessa delar planeras innan verksamheten, t.ex. lagring av timmer på den norra delen av fastigheten, påbörjas så bör det inte medföra någon risk för påverkan på grundvattentäkten uppkommer. Sådan byggnation behöver därför inte begränsas. Det kan tvärtom försvåra nyttjandet av givna rättigheter enligt detaljplanen. Det är inte heller motiverat med ett sådant villkor av ovan redovisade skäl.

### **Kommentar**

*Det bedöms inte lämpligt att anordna fler än tre utfarter till Tväråmarksvägen. Utfartsförbudet ändras till att omfatta 30 meter från korsningen vid Sävarvägen till Gamla Bullmarksvägen. En generell bestämmelse att endast tre körbara förbindelser får anordnas mot Tväråmarksvägen införs.*

*Inför granskningen har dagvattenutredningen kompletterats och dagvattenlösning föreslagits. Då anläggningen är byggd ska beslut om ändring av verksamhetsområde för dagvatten fattas av kommunfullmäktige. Villkor för startbesked tas bort då anläggande av dagvattenanläggningarna regleras inom tillståndsprövningen.*

*Yttrandet bedöms vara tillgodosett.*

### **Yttrande 1**

”Sågen bedriver tillståndspliktig verksamhet enligt miljöbalken på fastigheterna Sävar 62:1 och del av 61:1. Delar utlastningen sker idag på Umeå Pålböletomten 8:1 i direkt anslutning till min fastighet Sävar 13:32. Utlastningen sker endast 15 meter från min tomtgräns och är mycket störande. Den här hanteringen är helt förbjuden i bullerutredningen och klarar näppeligen stipulerade bullerkrav. Jag motsätter mig inte att sågen utökar sin verksamhet, men jag kräver att all truckhantering/utlastning på Umeå Pålböletomten i direkt anslutning till min tomt flyttar till annan plats. Jag

arbetar skiftgång och behöver därför periodvis sova dagtid, vilket gör att utlastningen stör både dag- och nattetid. Emotser åtgärder från sågens sida.”

### **Kommentar**

*I bullerutredningen redovisas bullerkällor för b.la. fastigheten Sävar 13:41 dit interna transporter går för förädlingen av virket och externa transporter sker av färdigvara. Antalet externa transporter till fastigheten beräknas till 24 under kl. 06-22 och från 1 till 6 nattetid kl. 22-06. Av utredningen framgår att ljudnivåer vid närliggande bostäder underskrider Naturvårdsverkets riktlinjer för externt industribuller dagtid i båda scenarion. Riktvärdet för ekvivalent ljudnivå överskrids under tidsperioderna kl. 18-22 och 22-06. I ändringstillståndet finns utredningsvillkor för sågverksamheten gällande buller. Då bullerstörningar och tillsyn hanteras i miljöprovning enligt miljöbalken regleras inga särskilda bulleråtgärder i detaljplanen. Om bullersänkande åtgärder behöver vidtas finns tillräcklig yta inom planområdet för dess anordnande.*

*Yttrandet bedöms inte vara tillgodosett.*

### **Yttrande 2**

”Jag och min man bor närmsta granne med Sävar såg. Vi gillar att vara ute i skog och mark med våra hundar. Det som gör oss både sorgsna och oroliga är den nedskräpning av främst plast, men även mycket annat som orsakas av just Sävar såg. Vi har sällan mycket egna sopor men eftersom vi ogillar plast, plasticsnören och övrigt skräp som kommer från Sävar såg och som enkelt sprids med vinden så brukar vi plocka upp och slänga i vår egna sop-tunna för att skona skogen och vår närmiljö. Det är både tråkigt och oroande att ett så stort företag, så nära vackra rekreatjonsområden inte prioriterar att skona närliggande skog, med vackra stigar, rikligt med svamp, bär och skogsvägar, från plast och mycket annat skräp. Och med tanke på att Sävar såg nu vill expandera så inser vi att allt detta också kommer att förvärras och även skräpet expandera. Vi vill/önskar därför se en plan över hur Sävar såg vill lösa detta och ta sitt ansvar för sin, och även vår närmiljö.

Efter att ha läst igenom detaljplanen och bilagorna finner vi mycket som är otydligt, motsägelsefullt och oroande för oss som bor nära sågen. Det gäller främst transporter och buller.

#### Transporter

Transporterna till och från anläggningen beräknas öka till det dubbla, dvs ca 200 transporter per dygn. Även antalet interna maskinfordon utökas med ca 30 %. Dessutom bedöms nyttjandegraden befintliga maskinfordon öka. Majoriteten av färdigvara lastas via Tväråmarksvägen och sedan lokalt inom fastigheten.

### Scenario 500 000 m<sup>3</sup>

Här anges bara transportvägar för timmer, virke och biprodukter. Inget anges tydligt om transportvägar för färdigvara, som kommer uppgå till 30 transporter per dygn, ut från sågområdet. Här ser vi en stor risk att transport av färdigvara kommer att ske via Tväråmarksvägen i klar närhet till närmaste bostadshus. Speciellt när det planerade justerverket blockerar nuvarande infart. Antalet interna marksinfordon kommer öka markant och redan nu är det stora problem med främst alla traktorers backvarnare som tjuoter stor del av dygnet.

Det nya justerverket kommer att inrymmas i en ny byggnad som placeras längsgående med Tväråmarksvägen. Samtliga bullerkällor som uppkommer till följd av verksamheten i justerverket ska placeras på byggnadens norra sida.

### *Kommentar*

- Transport av färdigvara som sker närmare bostadshusen efter Tväråmarksvägen ökar, speciellt nattetid. Närmare bostäder ligger enligt MKB:n 75 meter bort. Här kommer trafiken öka markant och då även bullret vilket oroar oss.
- Vid transport av färdigvara är truckar och traktorer involverade. Utlastning sker ofta nära närmaste bostadshus. Här blir det ökning på 30% av interna transporter med risk för buller, bla allt traktorers tjutande bekvärnare som hörs i stort sett dygnets alla timmar. Här känner vi stor oro att detta kommer påverka vår boendemiljö kraftigt.
- I bedömning i MKB:n nämns bara timmertransporter men inget sägs om den utökade trafiken för utlastning. Inget heller nått om den ökade interna trafiken (+30%) som är väldigt nära närmaste bostadshus (75-100 m).
- Ingen beräkning är gjord av ökning av övrig trafik till sågen. Idag är det en hel del trafik av servicefordon, externa entreprenörer m.m. som i oftast kör Kyrkvägen för att komma till sågen. Denna trafik kommer säkerligen kunna öka markant.

### Buller

Enligt förordningen Miljökvalitetsnorm för buller (2204:675) ska omgivningsbuller kartläggas och åtgärdsprogram upprättas för vägar och järnvägar. Med förordningen infördes en MKN för buller. Målet är att sträva efter att omgivningsbuller inte medför skadliga effekter på människors hälsa.

*Trots om- och tillbyggnader klarar verksamheten inte Naturvårdsverkets riktvärden för externt industribuller. Med bullerdämpande åtgärder på de dominerande bullerkällorna bedöms ljudnivåerna kunna dämpas ytterligare. Enligt tillståndet ska Sävar Såg utreda möjligheten att minska buller från verksamheten så att ekvivalenta ljudnivåer vid bostäder inte överskrids.*

*Om det finns åtgärder som kan minska ljudnivån till lägre nivåer än 45 dBA nattetid ska detta också redovisas tillsammans med kostnaderna för sådana åtgärder. Utredningen ska även omfatta förutsättningar för att säkerställa att momentana ljudnivåer nattetid kl. 22.00-06.00 inte överstiger 55 dBA vid bostäder.*

*Enligt miljökonsekvensbeskrivningen för tillståndet framgår att verksamheten uppfyller riktvärdena för drift såväl dag, kväll och natt. I miljökonsekvensbeskrivningen anges dock:*

*”Riktvärdet för ekvivalent ljudnivå överskrids under tidsperioderna 18-22 samt nattetid 22-06. Riktvärdet för maximal ljudnivå överskrids under tidsperioden 22-01. Överskridanden av riktvärde för maximal ljudnivå under tidsperioden 22-01 orsakas av utlastningstruckar på såg och förädling i scenario 300 000 m<sup>3</sup> och av utlastningstruck på förädling i scenario 500 000 m<sup>3</sup>.”*

En stor del av verksamheten sker idag vid fastigheten Sävar 13:41, förädlingen, med utlastning och stor trafik av traktorer, truckar och lastbilar. Här hittar vi inget om hur verksamheten påverkas vid en utökad verksamhet, beräkningar för ökad trafik och buller.

#### *Kommentar*

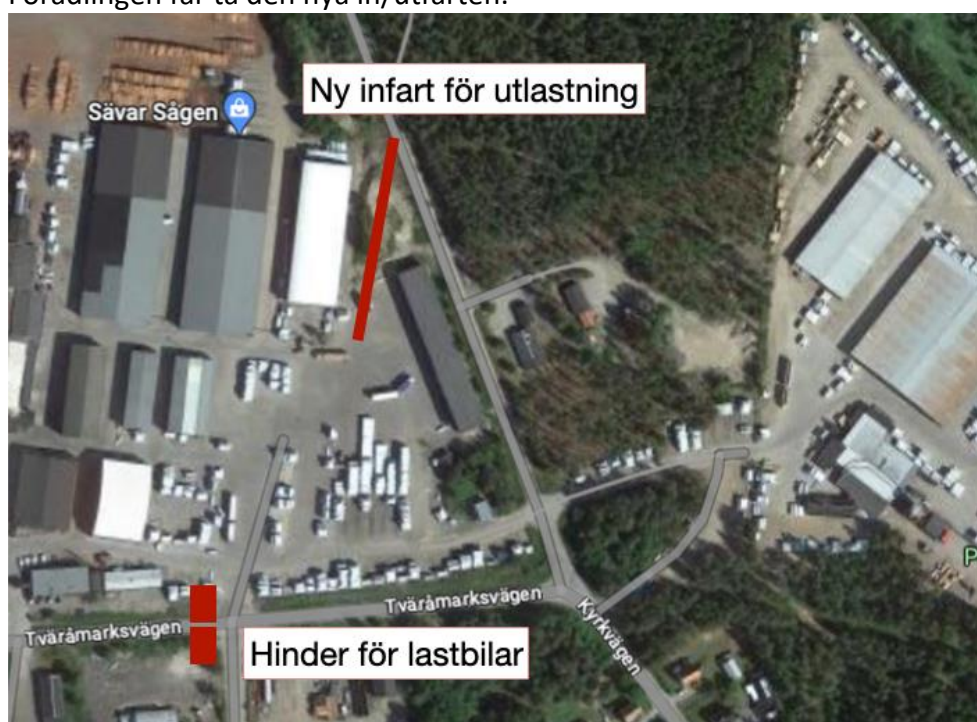
- Verksamheten kommer inte klara Naturvårdsverket riktlinjer för buller. Ljudnivån överskrider Naturvårdsverkets riktvärden speciellt kväll och natt och tangerar riktvärdet övrig tid. Det upplever vi helt otillfredsställande.
- Motsättning att det sedan anges i MKB:n att verksamheten uppfyller riktvärdena. Här är ett förtydligande önskvärt.
- Det anges tydligt att det är utlastningstruckar på såg och förädling som orsakar problemen vilket inte flytt av timmerintag kommer lösa. Hur ska detta åtgärdas?
- Det finns inget om hur verksamheten vid Sävar 13:41 kommer påverkas med ökad trafik och buller. Vi anser det är väldigt centralt att även Sävar 13:41 finns med i utredningen där det redan idag bedrivs verksamhet med mycket trafik och buller.
- Det anges inget om vilka bullerdämpande åtgärder, och kostnader för dessa, som sak göras för att klara bullernivåerna trots att Sävar Såg ska utreda detta. För oss är det ett krav att det är synliggjort innan en detaljplan kan antas.
- För fastigheten Sävar 13:41 anser vi att en komplett utredning av ökad verksamhet bör göras och att den finns i en ny detaljplan.
- Prövad för att åtgärda bullret är satt till 3 år vilket är alldeles för lång tid. Det är nu snart gått 3 år sen ”Tillstånd till fortsatt och utökas sågverksamhet på fastigheten Sävar 62:1 m.fl. i Umeå kommun” beslutades och inga åtgärder mer än flytta timmerintaget från Sävar Såg finns beskrivna.

- Vi vill att det ska framgå vilka bullerkällor det gäller i det påtänkta justerverket och vid vilka tider det rör sig om. Vi vill även att det ska finnas beräkningar för bullernivåerna i justerverket som är tänkte byggas.

#### Förslag för att minska trafik och buller.

Vi menar att åtgärder att minska störningar från utlastning, förädling och intern trafik exempelvis skulle kunna vara:

1. Öppna uppgrävda vägen, gata Bullmarksvägen, för lastbilar och skapa en ny in- och utfart för utlastning. Utrymme finns mellan magasinerna där det idag är en jordvall som enkelt kan tas bort. Det skulle minska, eller helt ta bort trafiken, efter Tväråmarksvägen.
2. Hinder för lastbilar efter Tväråmarksvägen. Lastbilar med utlast från Förädlingen får ta den nya in/utfarten.



3. Ytterligare ett alternativ än gamla Bullmarksvägen är att göra ny in/utfart till utlastningen som går genom Sävar Sågs område om timmerintaget flyttas. Då sker all trafik inom sågområdet vilket vore önskvärt och rimligt.



4. För att minska bullret kan bullervallar och bullerplank skapas. Det finns idag utrymme mellan Tväråmarksvägen och Sågens område för bullervallar. Bullervallarna kan sedan kompletteras med bullerplank om höjden inte blir tillräcklig. Virke torde inte vara något problem i detta fall. Bullervallar och plank mot Förädlingen borde heller inte vara några problem att anlägga.



5. Ny utfart för färdigprodukter från Förädlingen för att få bort trafik och buller från främst Tväråmarksvägen. Finns redan befintlig väg i området som borde kunna utnyttjas.





### Vår kritik och farhågor

#### *Överskridande av maximala ljudnivågränser:*

Båda de föreslagna scenarierna (300 000 m<sup>3</sup> och 500 000 m<sup>3</sup>) leder till överskridanden av Naturvårdsverkets riktvärden för externt industribuller, särskilt under kvälls- och nattetid samt helger. Vi känner oss kritiska, och klart oroliga, då det kan förväntas påverka vår boendemiljö negativt och minska livskvaliteten för oss boende i närheten.

#### *Bullernivåer och påverkan på boendemiljön:*

Planen involverar en utökning av verksamheten i området, vilket leder till ökad bullerproduktion. Det är viktigt för oss att det blir säkerställt att de ökade bullernivåerna inte kommer att ha en negativ påverkan på boendemiljön och livskvaliteten för oss som bor i närheten.

#### *Åtgärder för bullerdämpning:*

Trots de planerade åtgärderna för bullerdämpning och förbättringar, finns osäkerhet hos oss om effektivitet och genomförbarheten av dessa åtgärder. Vi anser det viktigt att utvärdera om de föreslagna åtgärderna innan det sätts till verket så det verkligen kommer att minska bullernivåerna till de acceptabla nivåerna och om de är ekonomiskt genomförbara och om Sävar såg är bredda ta dessa kostnader.

#### *Flytt av bullerkällor:*

Även om det noteras att vissa bullerkällor kommer att flyttas längre norrut och att en ny justerverksbyggnad kan ha en bullerskyddande effekt uppstår farhågor om dessa åtgärder verkligen kommer vara tillräckliga för att hantera bullerproblemet på ett tillfredsställande sätt. Speciellt justerverket känns osäkert då tydligt underlag saknas.

#### *Effektivitet av bullerdämpande åtgärder:*

Det noteras att bullerdämpande åtgärder för de dominerande bullerkällorna förväntas minska ljudnivåerna. Vi vill rikta farhågor mot osäkerheten kring dessa åtgärders effektivitet, genomförbarhet och kostnad, särskilt om det inte har redovisats fullt ut i nuläget. Det finns stor oro för att överskridanden av bullervärden även i framtiden kommer vara betydande och störande för oss närmast boende.

#### *Nya infrastrukturförändringar för att minska buller:*

För att minska risken för bullerstörningar från utlastning och externa transporter föreslås en ny infartsväg. Det finns hos oss oro och farhågor om hur effektiv denna förändring kommer att vara och om den verkligen kommer att lösa bullerproblemen i området.

#### *Bullerhantering för ej tillståndspliktiga verksamheter:*

För att undvika potentiella framtida problem med buller från ej tillståndspliktiga verksamheter är det viktigt att se till att det finns tydliga regler och riktlinjer för dessa verksamheter och hur de ska hantera bullerstörningar.

*Brist på konkreta åtgärdsdetaljer:*

Informationen hänvisar till bullerdämpande åtgärder som kan vidtas, men ger inte detaljer om vilka dessa åtgärder är eller hur de kommer att implementeras. Det leder till oro om brist på transparens och tydlighet kring de åtgärder som föreslås.

*Prövotid och uppföljning:*

Vi riktar kritik om det inte finns tillräcklig tydlighet om vilka kriterier och metoder som kommer att användas för att bedöma om åtgärderna är tillräckliga. Vi anser även att en prövotid på 3 år är helt förkastlig och alldeles för lång.

*Utvärdering och uppföljning:*

Vi anser det är brist på tydlighet kring hur utvärdering och uppföljning av de föreslagna åtgärdernas effektivitet och påverkan kommer att genomföras och vad som händer åtgärderna inte fungerar eller är gjorda i tid.

*Sävar 13:41:*

Vi anser att även verksamheten vid Förädling och utlastning vid fastighet 13:41 ska finnas med i detaljplan, bullermätningar m.m. Vi känner en stor oro för en markant ökning men som vi inte ser vara kartlagd på något sätt.

*Ekonomiskt perspektiv:*

Vi känner stor oro att värdet på våra fastigheter som är närmast sågen kommer påverkas negativt av utökad verksamhet och att våra hus kommer tappa mycket i pris.

Sammanfattning

Vi är väldigt oroliga att vår boendemiljö och livskvalité kommer försämrats avsevärt om denna detaljplan antas. Vi är också oroliga att värdet på vår bostad kommer att påverkas negativt då förutsättningarna förändras med fördubblad verksamhet på Sävar Såg med de problem det kommer medföra.

Vi anser att detaljplanen för Sävar 62:1 och del av 61:1 inte är godtagbar i nuvarande form och innehåller brister och motsättningar som borde åtgärdas, förtydligas och utredas mer innan den kan antas.”

**Kommentar**

*I ändringstillståndet finns utredningsvillkor för sågverksamheten gällande buller som omfattar fastigheten Sävar 62:1, 13:41, 13:44 och 13:45. Då bullerstörningar och tillsyn hanteras i miljöprovning enligt miljöbalken regleras inga särskilda bulleråtgärder i detaljplanen. Om bullersänkande åtgärder behöver vidtas finns tillräcklig yta inom planområdet för dess anordnande.*

*Gällande transporter av färdigvara kommer dessa fortsatt att ske via Tväråmarksvägen, i likhet med dagens situation. Då timmersorteringen*

*kommer att flytta till norra delen av fastigheten Sävar 62:1 avses timmerbilar att angöra från Gamla Bullmarksvägen via Sävarvägen. Anordnade av en ny körbar förbindelse till väg 649 planeras att fungera i huvudsak för personalparkering. Då sågverksamheten har tillstånd för produktion enligt scenario 500 000, bedöms inte antalet transporter att öka i och med detaljplanens genomförande.*

*Yttrandet bedöms delvis vara tillgodosedd på punkterna gällande buller och transporter.*

## **Ändringar efter samråd**

Planhandlingarna ändras på följande punkter:

### Plankartan:

- Revideras avseende bestämmelse [n<sub>4</sub>] vilken tas bort till förmån för logistikändamål.
- Revideras avseende bestämmelse [n<sub>3</sub>] vilken tas bort.
- Revideras avseende bestämmelse [n<sub>2</sub>] vilken tas bort då dagvattenhanteringen i södra området hanteras i täta rör enligt kompletterande dagvattenutredning.
- Revideras avseende utfartsförbud längs Tväråmarksvägen. Utfartsförbudet begränsas till att gälla närmaste korsningen vid Sävarvägen och Gamla Bullmarksvägen.
- Revideras avseende planområdet. Planområdet utökas till att omfatta del av Umeå Pålböletomen 8:1 och del av Sävar 13:41. För Pålböletomen 8:1 fastställs befintliga förhållanden [J] och regleras med prickmark. För del av Sävar 13:41 regleras dagvattenändamål [E<sub>1</sub>].
- Revideras avseende villkor för startbesked [a<sub>1</sub>] vilken tas bort då dagvattenanläggningen omfattas av tillståndsprövning enligt miljöbalken.
- Revideras avseende namn på detaljplanen då fler fastigheter ingår i planområdet i och med dess utökning.
- Kompletteras avseende underlag och utredningar.
- Kompletteras med bestämmelse att endast tre körbara förbindelser från anordnas mot Tväråmarksvägen.
- Kompletteras med del av korsningen Tväråmarksvägen/Kyrkvägen som planläggs som [GATA] och bekräftar befintliga förhållanden.
- Kompletteras med markreservat för underjordiska allmännyttiga ledningar [u] inom Sävar 62:1.

### Planbeskrivningen:

- Kompletteras avseende dagvattenhanteringen.
- Kompletteras med beskrivning om fordonstrafik.
- Kompletteras avseende fastighetsrättsliga frågor.

- Kompletteras buller.
- Kompletteras avseende genomförandefrågor.

Detaljplanering, Umeå kommun, januari 2024

*Denna handling har godkänts av planchef Clara Ganslandt med planarkitekt Sara Israelsson som handläggare. Handlingen är godkänd i kommunens elektroniska system och har därför ingen namnunderskrift.*