

# Umeås lokala miljömål 2020





## Umeås lokala miljömål 2020

Antagen av Kommunfullmäktige 2020-02-24

### Projektgrupp

Katharina Radloff, miljöstrateg

Annika Myrén, utvecklingsstrateg

Hanna Jonsson, samhällsplanerare

Per Hänström, miljöplanerare

Marlene Olsson, naturvårdare

Ann-Margrethe Iseklint, folkhälsostrateg

### Kartor, illustrationer, layout m.m.

Illustrationer och layout: Umeå kommun  
där inget annat anges.

Omslagsbild: Jan Alin, foton: Ann-Margrethe Iseklint

Miljömålen på webben: [www.umea.se/miljomal](http://www.umea.se/miljomal)

# Sammanfattning

2008 ställde sig Umeå kommun bakom de nationella miljömålen och antog ett antal lokala miljömål som komplement. Sedan dess har nya strategier och målsättningar både på lokal, regional och global nivå tillkommit som strävar mot hållbar utveckling och uppfyllelse av miljömålen.

Mot bakgrund av detta har nya lokala miljömål för Umeå tagits fram. Målen ersätter de lokala miljömålen som antogs av kommunfullmäktige 2008 och syftar till att konkretisera den ekologiska hållbarheten i kommunens vision. Arbetet med målen bidrar till måluppfyllelse av de nationella miljömålen och de globala hållbarhetsmålen.

Umeås lokala miljömål är indelade i fem fokusområden, *Klimat, Biologisk mångfald, Vatten, God bebyggd miljö* och *Giftfri miljö* och förtydligar vad som är särskilt viktigt för Umeå kommun.

För att nå målsättningarna ska de lokala miljömålen beaktas och vara vägledande för kommunens verksamheter och bolag, och för alla som verkar i Umeå. För att tydliggöra hur målen ska nås kommer ett åtgärdsprogram att arbetas fram.

De lokala miljömålen bedöms harmonisera med utvecklingen av en växande kommun. Arbetet med de lokala miljömålen skapar synergier mellan alla hållbarhetsaspekter och främjar människors fysiska och psykiska välmående.

# Innehåll

	<b>Sammanfattning .....</b>	<b>3</b>
Inledning	<b>Inledning och syfte .....</b>	<b>5</b>
	<b>Fem fokusområden.....</b>	<b>6</b>
Beslutsdel	<b>Klimat – Vi ska minska vår klimatpåverkan och vara fossilfria .....</b>	<b>8</b>
	Klimatpåverkan från transporter .....	10
	Klimatpåverkan från konsumtion .....	10
	<b>Biologisk mångfald – Vi värnar naturen och det den ger oss .....</b>	<b>13</b>
	Bevara brukad jordbruksmark, betesmark och kärnområden för rennäringen .....	13
	Erbjuda lokalproducerade och ekologiska livsmedel .....	14
	Integrera ekosystemtjänster .....	15
	Bevara och tillgängliggöra natur- och rekreationsområden.....	16
	Opåverkade våtmarker .....	17
	Hållbart skogsbruk .....	17
	Grundskolor ska ha möjlighet till skolskog och odling .....	18
	<b>Vatten – Vi värnar om vattnet som en livsviktig resurs .....</b>	<b>19</b>
	Skydda vattentäkter .....	19
	Tillgänglighet till stränder .....	20
	Avrinningsområden med rikare växt- och djurliv .....	21
	Yt- och grundvattenförekomster med god status.....	21
	<b>God bebyggd miljö – Vi utvecklar en attraktiv och hälsosam kommun med stadigt minskande miljöbelastning .....</b>	<b>23</b>
	Hållbart resande.....	23
	Renare luft .....	24
	Grönområden med god social och ekologisk funktion .....	25
	Tillgänglighet till områden med god ljudmiljö .....	27
	Miljövänligare byggnader .....	27
	Stärka kulturmiljöer .....	29
	<b>Giftfri miljö – Vi minskar förekomsten av ämnen som skadar hälsa eller miljö.....</b>	<b>30</b>
	Minska miljö- och hälsofarliga ämnen i upphandlade varor .....	30
	Kemikaliesmarta skolor och förskolor.....	31
	Åtgärda förorenade områden .....	32
	Fasa ut särskilt farliga kemikalier.....	32
	<b>Genomförande och uppföljning.....</b>	<b>33</b>

## Inledning och syfte

De sexton miljö kvalitetsmålen, antagna av Sveriges riksdag, ska leda vägen för vår strävan att åstadkomma en ekologiskt hållbar samhällsutveckling. De har blivit riktmärken för allt svenskt miljöarbete, oavsett var och av vem det bedrivs.

När de lokala miljömålen antogs 2008 ställde sig Umeå kommun bakom de nationella miljömålen och ett antal lokala miljömål kompletterade dessa. Sedan dess har nya strategier, styrdokument och målsättningar både på lokal och global nivå tillkommit som strävar mot hållbar utveckling och uppfyllelse av miljömålen.

På global nivå har FN beslutat om en Agenda 2030 för hållbar utveckling, med 17 globala mål och 169 delmål. Agenda 2030-målen inkluderar alla tre hållbarhetsdimensioner och syftar till att främja social, ekologisk och ekonomisk hållbarhet i världen. I Umeå kommuns första nulägesbeskrivning av Agenda 2030<sup>1</sup> ges en sammanfattning av Umeå kommuns arbete med Agenda 2030 samt konkreta exempel på hur vi i Umeå kommun samverkar för att nå de globala målen.

Flera av de globala målen handlar om miljödimensionen i hållbar utveckling, till exempel att stoppa förlusten av biologisk mångfald. Sveriges miljömål omhändertar nationellt den ekologiska dimensionen av de globala hållbarhetsmålen i Agenda 2030. Umeås miljömål syftar till att göra detsamma på lokal nivå, dvs bidra lokalt till måluppfyllelse av de nationella miljömålen och de globala hållbarhetsmålen.

Även om Umeås miljömål har avgränsats till den ekologiska dimensionen av Agenda 2030 ses de sociala hållbarhetsmålen som en viktig förutsättning för att nå en hållbar framtid i sin helhet. Arbetet för de lokala miljömålen skapar synergier genom att till exempel använda sig av könsuppdelad statistik för att belysa miljö- men också sociala aspekter.

Utgångspunkter för arbetet har varit att förhålla sig till redan beslutade förutsättningar och att använda perspektivet Umeå som geografisk plats. Till exempel finns det ett pågående arbete utifrån den kommunala avfallsplanen<sup>2</sup> som också bidrar till en del av miljömålen och omställning till en cirkulär ekonomi. Avvägningar har även gjorts mellan aspekter som rådighet och uppföljning.

För att nå målsättningarna ska de lokala miljömålen beaktas och vara vägledande för kommunens verksamheter och bolag, och för alla som verkar i Umeå. Miljömålen ska också vara vägledande vid beslut inför kommunens medfinansiering i olika projekt. Kommunens bolag och förvaltningar ska vid sin verksamhetsplanering verka för att målen nås.

För att målen ska bli verklighet behövs det åtgärder och en stor del av dessa har redan identifierats. Det som återstår är att ett åtgärdsprogram för att nå målen sätts ihop utifrån de åtgärder som verksamheterna prioriterar och väljer ut som sitt bidrag för att nå målen.

1 Umeå kommuns nulägesbeskrivning: [Agenda 2030 i Umeå kommun](#) (pdf)

2 Avfallsplan 2020, [www.umea.se/avfallsplan](http://www.umea.se/avfallsplan)

## Fem fokusområden

Umeås lokala miljömål är indelade i fem fokusområden som täcker in 15 av de 16 nationella miljömålen och 14 av de 17 globala hållbarhetsmålen enligt tabellen nedan. Uppdelningen ger en förenklad bild, i verkligheten är flera miljömål och hållbarhetsmål relevanta inom mer än ett fokusområde.

Målet Skyddande ozonskikt har inte tagits med då bedömningen på nationell nivå är att målet nås med idag beslutade styrmedel och med åtgärder genomförda före 2020<sup>3</sup>. Målen i Agenda 2030 är integrerade och odelbara, och framgång krävs inom alla områden för att målen i sin helhet ska kunna nås. Arbetet för de lokala miljömålen stärker indirekt även hållbarhetsmålen Ingen fattigdom, Fredliga och inkluderande samhällen samt Genomförande och globalt partnerskap, då dessa redan är delvis inkluderade i kommunens befintliga arbetssätt, styrdokument och strategier.

Fokusområde	Nationellt miljömål	De globala målen – Agenda 2030
Klimat	Begränsad klimatpåverkan God bebyggd miljö	Mål 5 Jämställdhet Mål 7 Hållbar energi för alla Mål 11 Hållbara städer och samhällen Mål 12 Hållbar konsumtion och produktion Mål 13 Begränsa klimatförändringarna
Biologisk mångfald	Ett rikt odlingslandskap Storslagen fjällmiljö Myllrande våtmarker Levande skogar Ett rikt växt och djurliv Säker strålmiljö	Mål 2 Ingen hunger Mål 4 God utbildning för alla Mål 6 Rent vatten och sanitet Mål 11 Hållbara städer och samhällen Mål 12 Hållbar konsumtion och produktion Mål 13 Begränsa klimatförändringarna Mål 14 Hav och marina resurser Mål 15 Ekosystem och biologisk mångfald
Vatten	Levande sjöar och vattendrag Grundvatten av god kvalitet Hav i balans samt levande kust och skärgård Ingen övergödning Bara naturlig försurning	Mål 6 Rent vatten och sanitet Mål 12 Hållbar konsumtion och produktion Mål 14 Hav och marina resurser Mål 15 Ekosystem och biologisk mångfald

<sup>3</sup> [Regional årlig uppföljning av miljömålen – Västerbotten 2018](#), sid 18

Fokusområde	Nationellt miljömål	De globala målen – Agenda 2030
God bebyggd miljö	God bebyggd miljö Frisk luft Säker strålmiljö	Mål 3 Hälsa och välbefinnande Mål 5 Jämställdhet Mål 6 Rent vatten och sanitet Mål 8 Anständiga arbetsvillkor och ekonomisk tillväxt Mål 9 Hållbar industri, innovationer och infrastruktur Mål 10 Minskad ojämlikhet Mål 11 Hållbara städer och samhällen Mål 12 Hållbar konsumtion och produktion Mål 15 Ekosystem och biologisk mångfald
Giftfri miljö	Giftfri miljö	Mål 2 Ingen hunger Mål 3 Hälsa och välbefinnande Mål 4 God utbildning för alla Mål 6 Rent vatten och sanitet Mål 8 Anständiga arbetsvillkor och ekonomisk tillväxt Mål 12 Hållbar konsumtion och produktion Mål 14 Hav och marina resurser Mål 15 Ekosystem och biologisk mångfald





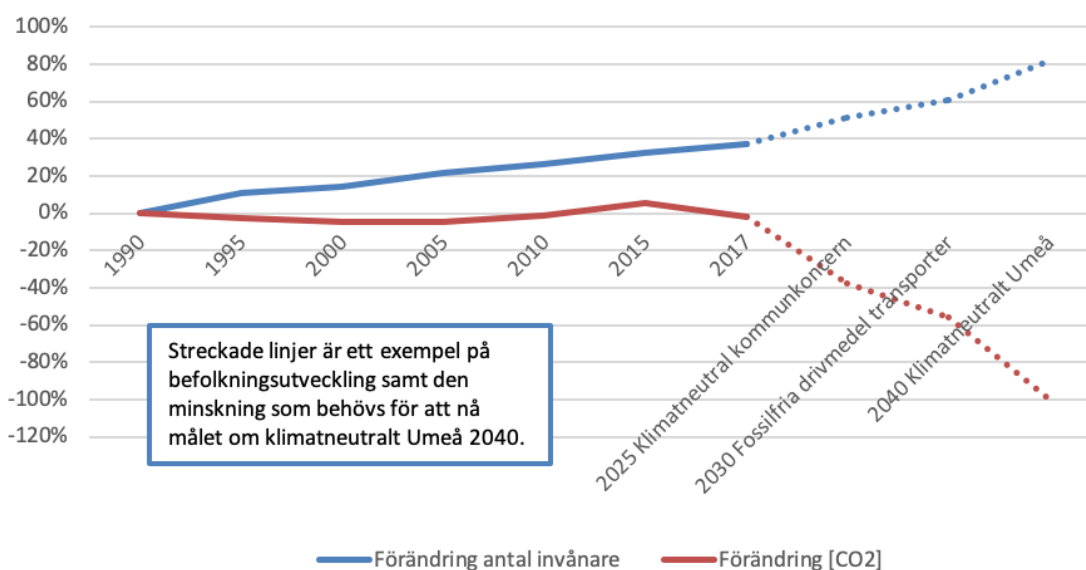
## Klimat – Vi ska minska vår klimatpåverkan och vara fossilfria

*Klimatförändringarna är en av vår tids allra största utmaningar och för att begränsa den globala temperaturökningen till 2 grader och helst högst 1,5 grader måste alla bidra till minskade utsläpp av koldioxid och andra växthusgaser och därmed minska sin klimatpåverkan.*

På nationell nivå har Sverige skrivit under det globala klimatavtalet Parisavtalet och har därmed åtagit sig att verka för att begränsa temperaturökningen och minska sin klimatpåverkan genom olika åtgärder: det klimatpolitiska ramverket för Sverige med klimatmål till 2030, 2040 och 2045, en klimatlag och ett klimatpolitiskt råd som tillsatts för att organisera och följa upp hur Sverige ska arbeta med åtagandena i Parisavtalet.

På lokal nivå måste alla som bor, lever och verkar i Umeå bidra till att begränsa den globala temperaturökningen genom att minska vår klimatpåverkan. Klimatutsläppen från energianvändningen per invånare i Umeå har stadigt sjunkit sedan 1990<sup>4</sup>, men eftersom Umeå är en kommun i tillväxt med stadigt fler invånare har Umeås klimatutsläpp för den geografiska ytan trots minskning per invånare varit i princip konstant sedan 90-talet (se figur 1 nedan). Om dessutom de konsumtionsbaserade klimatutsläppen läggs till skulle trenden vara ökande. Det behöver ske en förändring så att vår klimatpåverkan minskar.

### Förändring befolkningsutveckling och CO<sub>2</sub>-utsläpp Umeå



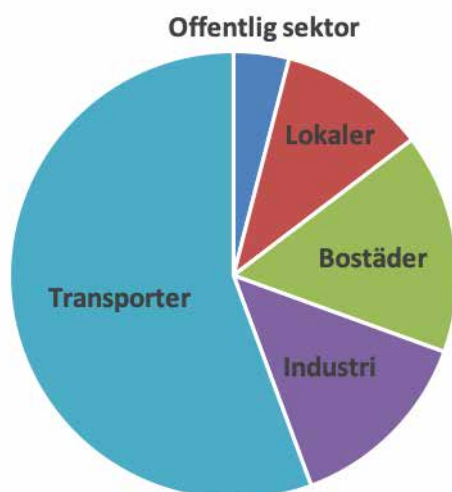
Figur 1: Förändring av territoriella koldioxidutsläpp och befolkningsutveckling i Umeå.

<sup>4</sup> Uppgick år 2016 till ca 4,6 ton CO<sub>2</sub> ekv. framtaget utifrån energianvändning per invånare som är ca 39 MWh/år. (emissionsfaktorer för olika bränslen, el och fjärrvärme ligger till grund för klimatutsläpp/capita).



Klimatutsläppen ser olika ut för olika sektorer. Aktörerna har flera möjligheter att påverka utsläppen inom dessa olika sektorer. Exempelvis är utsläppen från industrin de aktuella företagets ansvar och här kan de branschvisa färdplanerna inom initiativet Fossilfritt Sverige vara viktiga verktyg för att minska klimatpåverkan. Likaså kan alla vi som bor och transporterar oss i Umeå påverka utsläppen inom transport- och bostadsområdena genom mer hållbara transport- och boendeval.

### Fördelning av territoriella koldioxidutsläpp sektorvis



Figur 2: Fördelning av territoriella koldioxidutsläpp i Umeå kommun baserat på energianvändning.

Umeå kommunkoncern har en särställning vad gäller rådighet, påverkansmöjligheter och ansvar. Här är kommunens hållbara översikts- och detaljplanering, infrastrukturinvesteringar och kollektivtrafik centrala liksom fortsatt fossilfri energiproduktion hos Umeå Energi AB, Bostaden AB:s bostadsbyggande och att kommunens förvaltningar minskar sin klimatpåverkan. Tillsammans med andra aktörer initierar och genomför kommunen också olika projekt, skapar engagemang och informerar samt har ett stort ansvar i undervisning av barn och unga i klimat- och hållbarhetsfrågor.

För att befästa kommunens ambitioner på klimatområdet medverkar Umeå kommun i olika sammanhang, till exempel inom Covenant of mayors, där alla undertecknande städer lovar åtgärder för att stödja genomförandet av EU:s målsättningar om minskning av växthusgaser. Kommunen har också skrivit på det nationella initiativet Fossilfritt Sverige, där företag, kommuner och andra aktörer samverkar för att göra Sverige fritt från fossila bränslen och minska klimatpåverkan. Kommunen beslutade samtidigt att arbeta för en fossiloberoende fordonsflotta i hela Umeå.

Pågående initiativ på klimatområdet är bland andra Smart Cities-projektet; Ruggedised på universitetsområdet och projekt inom det nationella strategiska innovationsprogrammet Viable cities: Sharing cities, en så kallad testbädd inom delningsekonomi, och Klimatneutrala Umeå 2030, som ska ta fram en handlingsplan för ett klimatneutralt Umeå.

## Klimatpåverkan från transporter

Genomförda undersökningar och befintlig statistik visar på att transportområdet svarar för över hälften av klimatutsläppen i Umeå. Därför är utsläppsminskningar inom transportområdet centralt för att minska Umeås totala klimatpåverkan. Här handlar det både om att flytta resandet från bil och flyg till mer hållbara färd sätt och om fossilfria drivmedel. Området Hållbart resande beskrivs vidare under fokusområde God bebyggd miljö.

Utmaningarna för Umeå inom transportområdet handlar exempelvis om våra relativt långa avstånd och vårt kalla klimat och hur det påverkar möjligheterna till användning av hållbara färd sätt. En ytterligare utmaning är att undersökningar tyder på att Umeå har högre konsumtionsbaserade utsläpp vad gäller framförallt flyg än nationellt genomsnitt, både vad gäller inrikes och utrikes resor.

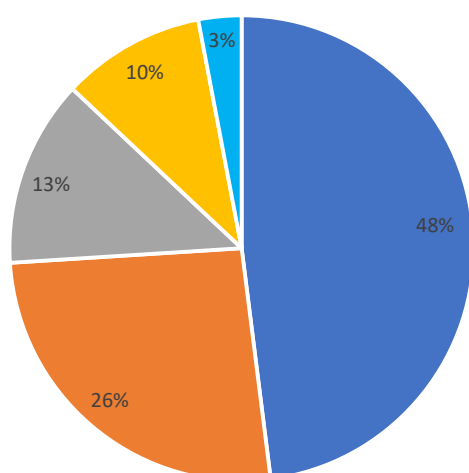
## Klimatpåverkan från konsumtion

En stor andel av Sveriges konsumtion tillgodoses av import. De konsumtionsbaserade utsläppen är ett annat sätt att beräkna klimatavtrycket och omfattar utsläpp från varor och tjänster som används i Sverige. Utsläppen kan ske både inom Sveriges gränser men också i andra länder. De konsumtionsbaserade utsläppen kompletterar på så sätt de territoriella utsläppen genom att spegla befolkningens totala påverkan på klimatet, oavsett var utsläppen sker.

Umeå kommun har som en av de första kommunerna i landet undersökt klimatavtrycket från den konsumtion som sker i Umeå<sup>5</sup>. Resultatet visar att bilkörning, flygresor, nötköttskonsumtion är de största utsläppskällorna. Resterande konsumtionsområden (Kläder och prylar, Bostaden, Övrigt), utgör tillsammans omkring en fjärdedel av hushållens konsumtionsbaserade utsläpp av växthusgaser.

### Hushållens konsumtion

■ Transport ■ Livsmedel ■ Kläder och prylar ■ Bostaden ■ Övrigt (tex fritidsaktiviteter)



Figur 3: Fördelning av hushållens konsumtionsbaserade utsläpp i Umeå kommun.

<sup>5</sup> [Konsumtionsbaserade utsläpp i Umeå kommun](#), Stockholm Environment Institute, 2018

Undersökningen visar att det totala konsumtionsbaserade klimatavtrycket i Umeå, inklusive privata investeringar och offentlig konsumtion (dessa visas inte i figur 3), är 11,5 ton koldioxid-ekvivalenter<sup>6</sup> (CO<sub>2</sub>e) per person och år, vilket är högre än det svenska genomsnittet på omkring 9 ton CO<sub>2</sub>e<sup>7</sup>. För att begränsa den globala uppvärmningen till högst 1,5 grader, i enlighet med Parisavtalet, måste de genomsnittliga utsläppen per person minska till 1 ton innan 2050. Det är tydligt att klimatavtrycket från konsumtionen i Umeå måste minska inom alla kategorier och att alla som bor, lever och verkar i Umeå bör bidra till denna minskning.



<sup>6</sup> Koldioxidekvivalent: Växthusgaser är ett samlingsbegrepp för flera gaser, där vissa gaser har en starkare uppvärmningspotential än andra. Vid sammanställning av utsläppen används koldioxidekvivalenter som gemensam enhet vilket gör att andra gasers uppvärmningspotential behöver översättas till denna gemensamma enhet ([Naturvårdsverket 2019](#)).

<sup>7</sup> Den nationella statistiken ([Naturvårdsverket](#)) är inte helt jämförbar med Umeås lokala beräkning ([SEI](#)) på grund av att olika metoder för datainsamling och klimatberäkning har använts.

Mål	Ansvar	Indikator	Nuläge
<b>Umeå ska vara klimatneutralt<sup>8</sup> 2040, dvs ha nettonoll utsläpp av växthusgaser.</b>	<b>Kommunstyrelsen</b> och samtliga nämnder och bolagsstyrelser.	Utsläpp av koldioxid (CO <sub>2</sub> ), relaterat till kommunens utsläppsutrymme, samt övriga växthusgaser, totalt för Umeå kommun (geografiskt). <i>(Fler indikatorer kopplade till målet planeras att följas upp.)</i>	Koldioxidutsläppet för Umeå kommun låg på ca 533 000 ton (2017) <sup>9</sup> .
<b>Umeå kommun-koncern ska vara klimatneutral 2025, dvs ha nettonoll utsläpp av växthusgaser.</b>	<b>Kommunstyrelsen</b> och samtliga nämnder och bolagsstyrelser.	Utsläpp av koldioxid (CO <sub>2</sub> ), totalt för kommunkoncernen. <i>(Fler indikatorer kopplade till målet planeras att följas upp.)</i>	Nuläget ska utredas. Finns bl.a. ett uppdrag till kommunstyrelsen om att analysera nämnders klimatpåverkan.
<b>Transporternas klimatpåverkan i Umeå ska minska. Det ska ske genom att drivmedlen är fossilfria år 2030 och att det hållbara resandet ökar.</b>	<b>Kommunstyrelsen</b> och samtliga nämnder och bolagsstyrelser.	Utsläpp av koldioxid (CO <sub>2</sub> ), totalt för transportsektorn. Resevaneundersökning (RVU). <i>(Fler indikatorer kopplade till målet planeras att följas upp.)</i>	Koldioxidutsläpp från transporter i Umeå låg på ca 307 000 ton (2017).
<b>Umeås konsumtionsbaserade klimatpåverkan minskar till 2 ton CO<sub>2</sub>-ekvivalent per person till år 2040 och 1 ton till år 2050.</b>	<b>Kommunstyrelsen</b> och samtliga nämnder och bolagsstyrelser.	Konsumtionsbaserade klimatpåverkan i ton koldioxidekvivalenter (CO <sub>2</sub> e) per person, per år. <sup>10</sup>	Den konsumtionsbaserade klimatpåverkan per person i Umeå är 11,5 ton koldioxidekvivalenter per person (Inkl. Investeringar och offentlig konsumtion) (2018).

<sup>8</sup> Enligt [nationella klimatmålen](#). Minskningstakten ska ske på ett sådant sätt att Umeå kommuns utsläppsutrymme inte överskrids. Utsläppsutrymmet utgår ifrån Parisavtalet och beräknas utifrån bästa tillgängliga forskning. Klimatneutralt Umeå innebär att senast år 2040 ska Umeå inte ha några nettoutsläpp av växthusgaser till atmosfären. Målet innebär att utsläppen av växthusgaser från Umeå ska vara minst 85 procent lägre år 2040 än utsläppen år 1990. (År 2030 Umeå stad enligt handlingsplan för Klimatneutrala Umeå 2030)

<sup>9</sup> Beräkningsmodell för framtagande av statistik av koldioxidutsläpp kommer uppdateras till en mer exakt modell i och med arbetet med Climate View vilket kommer innebära vissa justeringar. Data som redovisas 2017 är beräknat utifrån tidigare använd metod.

<sup>10</sup> Nuvärde baseras på konsumtionsvaneundersökning och klimatberäkning från 2018. Arbeta pågår i olika projekt (ex. WWF CBE och SEI) att ta fram indikatorer och utveckla metoder för att mäta konsumtionsbaserade utsläpp.





## Biologisk mångfald – Vi värnar naturen och det den ger oss

*Levande skogar, rika odlingslandskap och andra naturtyper skapar viktiga miljöer för ett rikt växt- och djurliv och är en del av vår historia och kulturlandskap. Naturliga miljöer finns oftast i vår närhet och präglas av klimatet och historia. Samtidigt är markerna attraktiva för exploatering och utgör viktiga resurser för vår välfärd, inte minst i en växande stad. Det är viktigt att nyttjandet sker hållbart och medvetet utifrån naturens egenvärde. Med målet för biologisk mångfald vill vi värna och inspirera samt hitta förhållningssätt för att synliggöra värdet av olika naturtyper. För att säkerställa en hållbar utveckling av resurserna är det viktigt att följa upp tillståndet. Då kan växt- och djurlivet värnas och förmågan att leverera ekosystemtjänster<sup>11</sup> säkras.*

### Bevara brukad jordbruksmark, betesmark och kärnområden för rennäringen

En långsiktig förvaltning av markerna är en förutsättning för att säkerställa biologisk mångfald och öppna landskap samt tillgång till livsmedel och för att kunna bedriva renskötsel.

Tätorter har etablerats i anslutning till värdefull jordbruksmark. Därför har marken också blivit attraktiv för bostadsbyggande. Bebyggelseutvecklingen behöver ta hänsyn till många olika hållbarhetsaspekter exempelvis hållbart resande och sammanhållen struktur av bebyggelse som minskar barriärer. Samtidigt finns det behov av att på platser med svag eller ingen befolkningstillväxt pröva möjligheten att bevilja nylokalisering på jordbruksmark när detta stärker byns struktur och bykaraktär och inte äventyrar jordbrukets intressen. Det är en utmaning att samtidigt säkerställa tillgång på lokala livsmedel och biologisk mångfald med alla dess ekosystemtjänster och samtidigt utveckla staden och samhällen på ett hållbart sätt. Miljöbalken (3 kap 4§) reglerar att jordbruksmark endast får tas i anspråk om det behövs för att tillgodose väsentliga samhällsintressen.

Röbäcksslätten är Norrlands största sammanhängande jordbruksområde med mycket goda odlingsförutsättningar och samtidigt ett natur- och fågelområde av riks- och europeiskt intresse, vilket skyddas i stor utsträckning av Natura 2000-området Umeälvens delta och slätter. Slätten är också ett öppet landskap med höga rekreations- och upplevelsevärden. De senaste årens mer extrema väder visar hur viktigt det är med reservmarker när det t.ex. blir foderbrist.

<sup>11</sup> Ekosystemtjänst: Produkter och tjänster från naturens ekosystem som bidrar till människans välbefinnande benämns ibland som ekosystemtjänster. (se avsnitt Grönstruktur i [Översiktsplan Umeå kommun](#), sid 44)

Målet utgår från brukad jordbruksmark. Det innebär att om brukad jordbruksmark tas i anspråk, efter avvägning mot andra hållbarhetsaspekter samt bedömning om det är förenligt med lagstiftningen, finns det möjlighet att kompensera för detta genom åtgärder för att öka ytan brukad mark på annan plats. Detta kräver stora insatser och samverkan mellan många olika aktörer, vilket konkretiseras i efterföljande åtgärdsprogram.

Det är viktigt att lyfta upp jordbruksmarkens och rennäringens betydelse och att långsiktigt följa utvecklingen av målet för att säkerställa lokal livsmedelsförsörjning och de unika värden som rennäringen skapar. Inom Umeå kommun finns renskötseområden för Ubmeje, Tjaldie, Ran, Gran, Svaipa och Vapsten samebyar, vilka även har utpekade riksintressen för sina respektive områden. Det finns behov att bevara vinterbeteslandet vid kusten för rennäringen när klimatförändringar hotar att ge sämre betesförhållanden med is och snö. Utifrån miljömålet ska inga kärnområden för rennäringen exploateras och det är viktigt att rennäringens inkluderas i viktiga beslut som rör renskötseområden, vilket samstämmer med hur frågan hanteras utifrån riksintresset för rennäringen.

Mål	Ansvar	Indikator
<b>2025 ska arealen brukad jordbruksmark, betesmark och kärnområden för rennäringen inte ha minskat jämfört med 2019 års nivå.</b>	<b>Kommunstyrelsen,</b> Byggnadsnämnden.	Areal av åker, betesmark som fått stöd av Jordbruksverket, vinterbetesmarker (riksintresse för rennäring), hektar.  Indikatorer under utveckling: Fåglar i odlingslandskapet, indikatorer från odlingslandskapsinventering.

**Nuläge:** Areal åkermark har sedan 2013 minskat något i tätorten baserat på beslutade planer. Rennäringsarealerna har utökats i samband med revideringen av riksintresset. Areal betesmark som har ökat något.

**Tabell 1: Arealer jordbruksmark, betesmark och kärnområden för rennäringen 2013 jämfört med 2017/18.**

Brukad mark	2013	2017/18	Förändring (ha)
Åker (ha)	13 021,42	12 447,68	-573,74
Bete (ha)	369,32	375,64	6,32
Rennäring (ha)	53 933	56 846	2 913

Källa: Lantmäteriet 2019. Areal av åker, bete som fått stöd från jordbruksverket, Riksintresse rennäring (2009) 2013 jämfört med 2017/18

## Erbjuda lokalproducerade och ekologiska livsmedel

Efterfrågan på lokalproducerade varor ökar. Jordbrukssektorn står samtidigt inför utmaningar som generationsväxling och det minskande antal människor som vill arbeta med jordbruk. I dagsläget kan jordbruket behöva vara storskaligt för att det ska vara lönsamt, trots det finns det osäkerheter inför framtiden som minskar viljan att investera. Umeå har en låg försörjningsgrad på livsmedel och är beroende av import. Att efterfråga lokala råvaror främjar det lokala näringslivet och stärker förmågan att hantera en eventuell matkris orsakad av klimatförändringarna. Utöver den lokala näringen främjas biologisk mångfald, god djurvård, socialt ansvar och mindre klimatpåverkan genom att välja livsmedel från ekologiskt jordbruk.

Inom ekologiskt jordbruk är det förbjudet att använda syntetiskt framställda kemiska bekämpningsmedel och konstgödsel, något som är vanligare inom konventionellt jordbruk. Genom att välja ekologiska livsmedel undviks spridning av kemikalier i naturen, och miljön värnas samt arbetsmiljön inom odling förbättras.

Den nationella målsättningen är att 60 procent av den offentliga livsmedelskonsumtionen ska vara ekologisk till 2030 och i dagsläget ligger det nationella genomsnittet på 36 procent.

Mål	Ansvar	Indikator
<b>Senast år 2025 erbjuds minst 50 procent lokalproducerade livsmedel inom kommunens verksamheter och bolag.</b>	<b>Kommunstyrelsen</b> , Tekniska nämnden, bolagsstyrelser.	Andel lokalproducerade livsmedel som serveras i kommunala verksamheter, kronor.
<b>Senast år 2025 erbjuds 50 procent ekologiska livsmedel i kommunens verksamheter.</b>		Andel ekologiska livsmedel som serveras i kommunens verksamheter, kronor.

1 Med lokalproducerade livsmedel avses livsmedel som producerats i de nordligaste länen; Norrbotten, Västerbotten, Jämtland och Västernorrlands län, och Österbotten.

#### Nuläge:

- Andelen lokalproducerade livsmedel inom kommunens verksamheter ligger på ca 24 %, räknat i kronor (2019).
- Andelen av ekologiska livsmedel inom kommunens verksamheter ligger på 26 %, räknat i kronor (2019).

## Integrera ekosystemtjänster

Jordens resurser är begränsade och människans välfärd och välmående är beroende av ekosystemtjänster från fungerande ekosystem. Bevarandet av biologisk mångfald, ekologiskt samspel, naturliga kretslopp och jordmånsbildning är nödvändiga förutsättningar för ekosystemtjänster. Biologisk mångfald ökar också ekosystemens förmågor att återhämta sig efter att miljön har förändrats, så kallad ekologisk resiliens. Därför är detta också en betydelsefull åtgärd för klimatanpassning. Det är viktigt att synliggöra värden och nyttan av Umeå kommuns naturvårdsarbete för allmänheten, företag och politiker samt att inspirera arbetet med biologisk mångfald. Effekterna av naturvårdsarbete tar lång tid och därför är det viktigt att visa på goda exempel.

Målet styr mot att uppmärksamma vikten av biologisk mångfald genom att göra ekosystemtjänstanalyser. På övergripande nivå genomförs analyserna med hjälp av biotopdatabasen som möjliggör en övergripande kartläggning av stadens förutsättningar för ekosystemtjänster som bör bevaras, utvecklas eller anläggas nytt. I samband med detaljplanering av framför allt större planer pågår ett arbete att kartlägga ekosystemtjänster och en kommunövergripande grönytefaktormodell<sup>12</sup> för att integrera ekosystemtjänster i detaljplaner.

I kommunens översiktsplan visas en övergripande strategi för kommunens grönstruktur. Strategin preciseras i ett kommunövergripande grönstrukturprogram som blir en genomförandeinriktad vägledning om hur de gröna värdena bör utvecklas över tid och bidrar med de

12 Grönytefaktormodell: Det finns olika modeller för grönytefaktor som räknas på lite olika sätt. Det gemensamma målet är dock att garantera en viss mängd grönyta i ett område som exploateras. Nivån kan sättas olika för olika typer av bebyggelseområden och behov. Det kan inrymma kompensationsåtgärder men även kvalitetsförbättringar. Både kvantitet och kvalitet räknas. ([Boverket 2018](#))

största nyttorna till tillväxt och bebyggelsemiljöerna. Programmet blir ett viktigt underlag för den kommunala verksamheten och anger en prioriteringsordning samt ger möjlighet att följa upp utvecklingen inklusive arbetet med ekosystemtjänster och biologisk mångfald.

Mål	Ansvar	Indikator
<b>2025 har en arbetsmodell för ekosystemtjänster implementerats så att biologisk mångfald bevaras och utvecklas.</b>	<b>Miljö- och hälsoskydds-nämnden</b> , Tekniska nämnden, Byggnadsnämnden, Fritidsnämnden, bolagsstyrelser.	Uppföljning av biotopkartan, mindre hackspett, fladdermöss och barrskogsmesar.

**Nuläge:** En biotopkarta för Umeå tätort har tagits fram men det finns inte några etablerade indikatorer för att följa upp denna. Ekosystemtjänster bedöms vara delvis integrerade i planeringen, främst dagvattenhanteringen.

## Bevara och tillgängliggöra natur- och rekreationsområden

Det är viktigt att bevara en bra tillgång till attraktiva tätortsnära områden med höga rekreations-, friluftsliv- och naturvärden då dessa områden har också stort värde för folkhälsa, pedagogik och upplevelse. Dessa områden blir viktigare i takt med att staden växer och bidrar också till Umeås attraktivitet.

I översiktsplanen finns det utpekade friluftsområden och områden som ska omfattas av skötselplaner (mångbruksplaner) för att på ett bättre sätt värna friluftsliv- och rekreationsintressen.

Mål	Ansvar	Indikator
<b>Senast 2040 sköts alla utpekade natur- och rekreationsområden efter en mångbruksplan<sup>1</sup> så att deras värden bevaras och tillgängliggörs.</b>	<b>Fritidsnämnden</b> , Tekniska nämnden, Miljö- och hälsoskydds-nämnden, Kommunstyrelsen.	Andel natur- och rekreationsområden med mångbruksplan.  Uppföljning av mångbruksplaner utifrån målsättning med skyddsvärda grön- och rekreationsområden.

<sup>1</sup> Mångbruksplan: I en mångbruksplan finns ambitionen att på ett samlat sätt beskriva och planera för alla de skilda former av markanvändning (t.ex. friluftsliv, naturvård, virkesproduktion, rekreation) som olika intressegrupper och andra gör anspråk på.

**Nuläge:** Det finns områden som idag har en skötselplan (mångbruksplan) t.ex. Stadsliden, Bölesholmarna och Nydalasjön. Det kommer tas fram en friluftslivsplan som delvis kan vara ett underlag för att identifiera viktiga sociala värden i utpekade friluftslivsområden för de områden som i dagsläget saknar en skötselplan (mångbruksplan).



## Opåverkade våtmarker

Umeås landyta består till ca 15 procent (ca 30 000 ha) av våtmark varav 8 600 ha klassats som mycket skyddsvärda våtmarker i kommunen. Dock är enbart 2 725 ha skyddade. Övriga värdefulla våtmarker har pekats ut som skyddsvärda naturmiljöer i översiktsplanen. Förutom naturvärden har många våtmarker också ett stort värde utifrån ekosystemtjänstperspektiv. En våtmark fungerar som ett levande vattenreningsfilter som samlar upp näringsämnen och markpartiklar innan vattnet blir grundvatten eller rinner till vidare till en sjö eller havet.

Mål	Ansvar	Indikator
<b>2040 är 100 % av värdefulla våtmarker fortsatt opåverkade utifrån 2019 nivå.</b>	<b>Kommunstyrelsen</b> , Byggnadsnämnden, Tekniska nämnden, Fritidsnämnden.	Areal klass 1 och 2 våtmarker (VMI, myrskyddsplan) som är opåverkade.

**Nuläge:** Våtmarkerna har inte påverkats sedan 2012.

**Tabell 2: Areal våtmarker klass och 2 från 2001 och 2013**

Våtmark	2001	2013	Förändring (ha)	Kommentar
Klass 1 (ha)	8 338,23	8 373,21	34,98	Data från 2001 samt 2013 (nedladdad 2015)
Klass 2 (ha)	7 677,02	7 683,49	6,47	Data från 2001 samt 2013 (nedladdad 2015)

## Hållbart skogsbruk

Skogen har många användningsområden som t.ex. resurs för förnyelsebara råvaror, biobränsle, rum för folkhälsa och rekreation, för turism, renskötsel, biologisk mångfald och kulturarv. Skogens förmåga att ta upp utsläpp av koldioxid, dvs. fungerar som kolsänka, spelar dessutom en viktig roll i arbetet för att minska vår klimatpåverkan.

Umeå kommuns skogsbruk är certifierat enligt FSC (Forest Stewardship Council) och bedrivs på ett ekonomiskt, ekologiskt och miljömässigt hållbart sätt och skogsinnehavet är uppdelat på två "brukningsnivåer", tätortsnära skog och produktionsskog. Områden som är klassade som tätortsnära finns runt Umeå, Holmsund, Sävar samt Hörnefors.

Inom de tätortsnära områden är produktionsvärden underordnade sociala värden som rekreation och aktivt medborgarnyttjande av skogarna. Inom hela skogsinnehavet ska skogen skötas så att en hög andel lövskog erhålls och hyggesfria metoder ska börja användas på en mindre del av skogsinnehavet.

En större lövinblandning har fördelar genom att skydda mot storskaliga naturliga skogsbränder och ökar skogens tillväxt jämfört med monokulturer<sup>13</sup>. Blandskogar skapar variation och ökar biologisk mångfald. Forskarna har även sett att det skyddar mot skadedjursangrepp och rotröta<sup>14</sup>.

13 Micael Jonsson et al. "Levels of forest ecosystem services depend on specific mixtures of commercial tree species". Nature Plants, 21 januari 2019. DOI: 10.1038/s41477-018-0346-z. Skogforsk 1998. [Lönsam lövskog – steg för steg](#). Sid 38.

14 Lars Rytter 2019. Skogforsk. [Lövträd och lövskog. En sammanställning av nuvarande kunskap](#). Sid 30. Skogssällskapet 2017. [Blandskogen viktig för naturvärden](#).

En skogsbruksplan är ett verktyg för att planera arbetsinsatser och för att omsätta mål med skogen i praktiken. I kommunens skogsbruksplan ska klasserna naturvård skötsel (NS) och naturvård orörd (NO) prioriteras. Här sker naturvård utan produktionsintresse där naturvärdena gynnas av naturvårdande skötsel (NS) eller där området lämnas orörd (NO). Bland de avsatta NO/NS områdena finns allt från gamla granskogar med mycket död ved till älvnära lövskogar.

Höga naturvärden i landskapet är viktigt men det spelar också roll hur de förhåller sig till varandra. En ytterligare faktor är fragmentering mellan områdena genom t.ex. stora infrastrukturprojekt som vägar och järnvägar, som hindrar arters spridning. Det är bra att samla naturvårdsområden nära varandra och att planera hänsynen vid avverkning.

Mål	Ansvar	Indikator
<b>2025 är andelen av kommunens skogar med klassning Naturvård orörd (NO) och Naturvård skötsel (NS) sammanlagt 20 procent och säkerställer en ekologisk funktion<sup>1</sup>. Andel skog som brukas med hyggesfria metoder ökar.</b>	<b>Kommunstyrelsen,</b> Miljö- och hälsoskyddsnämnden, Tekniska nämnden, bolagsstyrelser.	Andel skog med klassningar NO (naturvård orörd) NS (naturvård skötsel) i skogsbruksplanen.  Andel yta där hyggesfritt har använts.  Följs även upp med ovan indikator, barrskogsmesar m.fl.

1 Ekologisk funktion: Skogens värden såsom gamla träd, fuktig miljö bidrar till att arter kan föröka sig och hitta en boplats. Dessutom skapa förutsättningar för att de kan sprida sig i landskapet och gynna genetisk variation och livskraftiga växt- och djurgrupper.

**Nuläge:** Enligt skogsbruksplanen (2018) är andelen skog som klassats med NO och NS sammanlagt 15,2 procent, vilket motsvarar ca 970 ha och inkluderar de kommunala reservaten. Det håller på att utformas en plan för hur hyggesfria metoder kan användas.

## Grundskolor ska ha möjlighet till skolskog och odling

Naturskolan arbetar aktivt med att öka intresset bland lärare att bedriva utomhuspedagogik, det stimulerar även den ekologiska allmänbildningen bland elever. Det är viktigt att skolan kan stimulera barns nyfikenhet för naturen genom bra tillgång på skolskogar. Umeå har goda förutsättningar för att varje skola kan få tillgång till en egen skolskog för utepedagogik med bra stöd av naturskolan. Umeå nämns i nationellt sammanhang som ett bra exempel vad gäller naturskoleverksamheten och tillgång till skolskogar. Målet är viktigt för att lyfta fram det arbete som görs samt att säkerställa att kvalitén fortsätter i takt med att staden växer. Normavståndet bör vara 1 km till en skolskog även om det vid enskilda fall inte går att uppfylla.

Mål	Ansvar	Indikator
<b>Senast 2025 har alla grundskolor tillgång till skolskog och odlingsmöjligheter.</b>	<b>Kommunstyrelsen,</b> För- och grundskolenämnden, Tekniska nämnden.	Andel skolor med uppnått mål.

**Nuläge:** I dagsläge har de flesta skolor tillgång till skolskog och odlingsmöjligheter men användningsgraden varierar.



## Vatten – Vi värnar om vattnet som en livsviktig resurs

*Vatten är en viktig resurs och genom miljömålet lägger vi grunden för att verka och öka medvetenheten av hur vi kan påverka god status av yt- och grundvatten. I Sverige har vi gott om vatten och relativt bra vattenkvalité jämfört med övriga Europa. En god vattenkvalité är viktigt för att gynna ett rikt växt- och djurliv samt för kommande generationers livskvalité.*

### Skydda vattentäkter

Bra vatten är en viktig resurs för vår välfärd och Umeå har goda grundvattentillgångar med mycket bra kvalitet i bland annat Vindelälvsåsen. Det måste förvaltas väl för kommande generationer. Den största delen av dricksvatten utgörs av grundvatten. Huvudansvaret för säkerställande av dricksvattentillgången ligger på Vakin<sup>15</sup> medan kommunen utför tillsyn över tillgångarna och kvalitén. Det finns ett fåtal privata dricksvattentäkter som kommunen har tillsyn över men Vakin inte bär ansvar för.

Mål	Ansvar	Indikator
Senast 2040 har alla allmänna och större enskilda vattentäkter ett gott skydd.	Vakin, Miljö- och hälsoskyddsnämnden.	Andel vattentäkter med skydd enligt miljöbalken, som försörjer fler än 50 personer eller där uttaget från vattentäkten är mer än 10 kubikmeter per dygn.

**Nuläge:** Alla kommunala tillgångar som används till dricksvattenuttag är skyddade. Skyddet behöver dock revideras för att uppnå ett tillfredställande skydd då de flesta vattenskyddsområden beslutades före miljöbalkens ikraftträdande (1999). Det finns 17 större enskilda vattentäkter, varav 10 har någon form av skydd.

<sup>15</sup> Anmärkning: Vakin är verksamhetsutövare, ansvarig för drift, skötsel, underhåll. Anläggningarna ägs av UMEVA.

## Tillgänglighet till stränder

Umeå kommun har en väldigt lång kust med 37 mil och det är attraktivt att bo vid kusten. En stor del av Umeås kuststräcka är exploaterad och därför är det viktigt att säkra allmänhetens tillgång på lång sikt. Kusten med sina stränder är en viktig resurs för Umeås invånare och kan också ses som en förutsättning för en fortsatt utveckling av turism i kommunen. En oexploaterad kuststräcka har en rad olika fördelar såväl ekologiskt som rekreationsmässigt och den är viktig att bevara inte minst för framtida generationer.

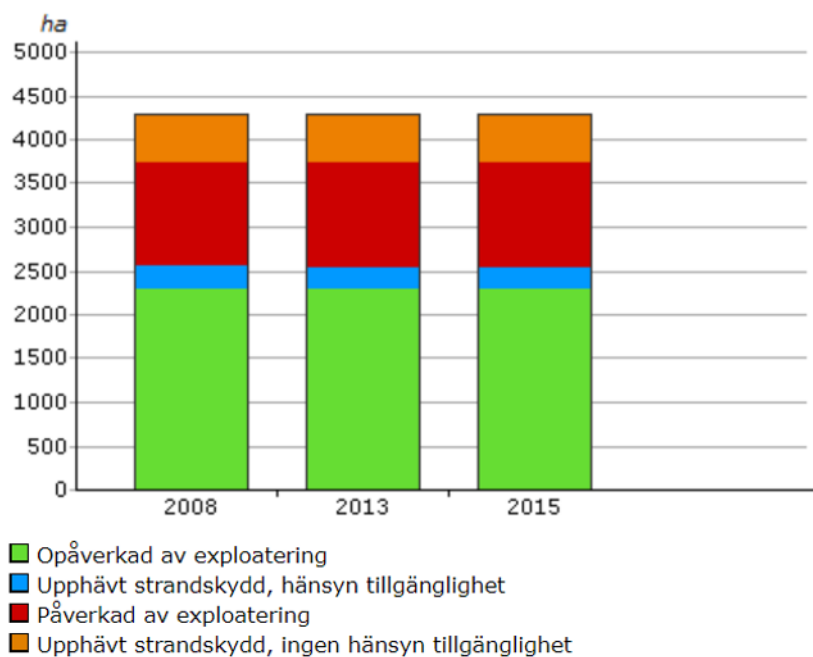
En oexploaterad strand bidrar till översvämningsskydd, bromsar näringsläckage och hyser ovanliga växter som bara finns längs med Västerbottens strand. Grunda oexploaterade vikar är viktiga uppväxt områden för fisk.

Mål	Ansvar	Indikator
Allmänhetens tillgänglighet till kustens strandlinje ska inte minska.	Byggnadsnämnden, Fritidsnämnden, Miljö- och hälsoskyddsnämnden.	Indikator nedan, exploaterad/oexploaterad sträcka.

**Nuläge:** En tidigare analys visade att tillgängligheten till stränderna minskade marginellt mellan 2008 och 2013 och har inte ändrats jämfört med 2015.

### Areal av strandskyddet vid kustlinjen som är tillgänglig för allmänheten enligt allemansrätten utifrån exploatering (gröna och blå delar)

Välj tillgänglighet strand



Figur 4: Areal av strandskyddet vid kustlinjen som är tillgänglig för allmänheten enligt allemansrätten utifrån exploatering 2008–2015.



## Avrinningsområden med rikare växt- och djurliv

Före flottning och industrialiseringen fanns fria vandringsvägar i vattendragen som gjorde att frön, larver och insekter hade lättare att sprida sig i landskapet och skapa goda förutsättningar för biologisk mångfald och genetisk variation. I och med industrialiseringen minskade de fria vandringsvägarna och så kallade vandringshinder uppstod. Vandringshinder innebär att trummor, gamla flottningsleder, dammar ligger på ett sätt som hindrar fiskar och andra organismer från att sprida sig i landskapet via bäckar och åar t.ex. att trummor ligger för högt eller är för små. För vandrande arter som lax och öring innebär det att fiskarna inte kan återvända till sina uppväxtplatser som är viktig för deras ekologi.

I Umeå kommun är vandringshinder ett stort miljöproblem i de drygt 180 vattendrag och kräver ofta lång återställning med stora kostnader och tillståndsprocesser. Umeå kommun har rådighet att åtgärda vissa mindre vandringshinder som kräver anmälan om vattenverksamhet. Umeå kommun är tillsynsmyndighet sedan 2013 över anmälningspliktig vattenverksamhet. Att åtgärda stora avrinningsområden som har flera typer av vandringshinder kan ta lång tid då vissa kräver tillstånd från mark- och miljödomstolen. Fritidsförvaltningen har under många år utfört restaureringar av gamla flottningshinder i Sävarån och skapat ett naturligt vattenflöde i Sävarån som bidragit till fler laxfiskar. Restaurering av hinder har också en positiv inverkan på försurning av vattendrag.

Mål	Ansvar	Indikator
<b>2025 ska minst Sävaråns avrinningsområde ha goda förutsättningar för ett rikt växt och djurliv.</b>	<b>Fritidsnämnden</b> , Miljö- och hälsoskyddsnämnden.	Andel åtgärdade vandringshinder i kustmynnade vattendrag.

**Nuläge:** Arbetet med att åtgärda vandringshinder pågår. Ambitionen är att färdigställa Sävaråns avrinningsområde och att fortsätta med andra avrinningsområden parallellt.

## Yt- och grundvattenförekomster med god status

Umeå kommun har bedrivit miljöövervakning i sjöar och vattendrag sedan 1980-talet. Syftet har varit att övervaka stigande fosfor- och kvävehalter som orsakar övergödning och algbloomning. Även försurning som orsakas av sura nedfall och markanvändning övervakas. Sedan 1980-talet har det sura nedfallet minskat och idag kalkas betydligt mindre än tidigare på grund av ett förändrat beteende som lett till mindre utsläpp i Europa. Idag är det främst skogsbruket som bidrar till utsläpp av försurande ämnen i samband med avverkning.

Sedan 2008 omfattas Sverige av vattenförvaltningen som är ett europeiskt direktiv implementerat i svensk lagstiftning. Vattenförvaltningen syftar till att bibehålla god status i vatten och åtgärda de som inte har god status, detta styrs av miljökvalitetsnormer (MKN). Miljökvalitetsnormer är juridiskt bindande. Alla sjöar och vattendrag omfattas inte av förvaltningen utan bara vissa av en viss storlek så kallade vattenförekomster och är särskilt utpekade. Vattenförvaltningen delas upp i sexåriga cykler som hittills har fokuserat på att ta fram underlag till klassning av miljökvalitetsnormer samt åtgärder. Kommuner och andra myndigheter har ansvaret för att miljökvalitetsnormerna uppnår god status till 2027 i vattendrag och sjöar och kust samt grundvatten. Det krävs bl.a. minskade halter av flera ämnen, särskilt fosfor, i flertalet sjöar och vattendrag i Umeå.

Mikroplaster och andra ämnen som kan skada människor och miljö har påvisats i sjöar, hav och vattendrag. Mikroplaster har även hittats i människan som står högt upp i näringskedjan och kan få i sig mikroplaster och andra skadliga ämnen via föda, flaskvatten eller dricksvatten. Kommunen har dock begränsat rådighet i att minska dessa utsläpp då var och en ansvarar för vad som spolas ner i avloppet, på gräsmattan eller gatan. Både den enskilde, företag och organisationer behöver bidra till att minska utsläppen av kemikalier och plast till miljön, sjöar och vattendrag.

Mål	Ansvar	Indikator
<b>2027 ska våra yt- och grundvattenförekomster ha god status<sup>16</sup>.</b>	<b>Kommunstyrelsen,</b> Byggnadsnämnden, Miljö- och hälsoskyddsnämnden, Tekniska nämnden, bolagsstyrelser.	Andel sjöar, vattendrag, kustvatten och grundvattenförekomster som har god eller hög status VISS och karta över vattenstatus i VISS.*  *Exklusive kvicksilver och PBDE som Sverige har generella undantag för p.g.a. storskalig spridning i ytvatten-miljön.

**Nuläge:** Under förvaltningsperioden 2018–2021 finns det totalt 40 sjöar som är vattenförekomster i Umeå kommun och 28 av dem uppnår god status, 11 måttlig status.

Umeå kommun har som skogsägare och som delaktig i kalkningen en viss rådighet över att påverka statusen av försurade sjöar. Det kalkas ett 20-tal sjöar och vattendrag. Kalkningen sköts av Umeå kommun som tillsammans med länsstyrelsen har tagit fram åtgärdsplaner för vattendragen. Då det är svårt att veta vilka sjöar som är naturligt försurade så sker kalkning vid alla som är försurade. Uppföljningen av vattendragen sköts av länsstyrelsen. För vidare information om kust och vattendrag samt grundvatten se [VISS 2019](#).



<sup>16</sup> Det finns undantag i miljö kvalitetsnormerna (MKN) för vatten. Målet motsvarar de nationella målsättningar. Se mer information hos [Vattenmyndigheterna](#).



## God bebyggd miljö – Vi utvecklar en attraktiv och hälsosam kommun med stadigt minskande miljöbelastning

*Hur vi bor och lever påverkar miljön på många sätt, exempelvis när vi värmer våra bostäder eller reser till arbete och fritidsaktiviteter. Den bebyggda miljön i Umeå kommun ska fylla invånarnas och samhällets behov, erbjuda trivsamma, hälsosamma livsmiljöer och bidra till en totalt sett hållbar utveckling. Vi behöver lokalisera, utforma och underhålla både byggnader och grå- och grön infrastruktur så att miljö- och kulturvärden bevaras och utvecklas. Det bidrar till långsiktigt god hushållning med mark, vatten och andra resurser.*

### Hållbart resande

Hållbart resande är viktigt för att förbättra folkhälsan, minska luftföroreningar och buller samt minska trängseln, samtidigt som Umeås befolkning växer. Resvaneundersökningen år 2014 visar att de hållbara trafikslagen gång, cykel och kollektivtrafik då utgjorde omkring 50 % av alla resor (totalt, både vardag och helg) som de boende i Umeå tätort gör. Jämfört med 2006 har resandet ändrats relativt lite sett till de hållbara färdmedlen som helhet, vilket tyder på att det krävs ytterligare arbete för att nå målet för år 2025.

Översiktsplanen samt kommunens trafik- och landsbygdsprogram stödjer hållbart resande i Umeå, främst med inriktning på de områden som har och förväntas ge underlag för kollektivtrafik, gång och cykel som relevanta alternativ för vardagsresande.

Mål	Ansvar	Indikator
År 2025 är andelen resor med kollektivtrafik, cykel eller till fots tillsammans minst 65 % av alla resor för boende inom Umeå tätort.	Kommunstyrelsen, Tekniska nämnden, Byggnadsnämnden, bolagsstyrelser.	Resvaneundersökning (RVU) görs vart 8:e år (nästa 2022) <sup>17</sup> . Andel av befolkningen i Umeå tätort som har tillgång till ett huvudvägnät för gång och cykel inom 200 meter. Andel av befolkningen i Umeå tätort som har tillgång till en busshållplats längs stomlinjenätet inom 500 meter.

<sup>17</sup> Resvaneundersökningen avses utvecklas så att den görs oftare i framtiden.

**Nuläge:** Andelen hållbara resor inom Umeå tätort ligger på ca 50 procent (RVU 2014).

84 procent av befolkningen i Umeå tätort har tillgång till ett huvudvägnät för gång och cykel inom 200 meter. 84,7 procent av befolkningen i Umeå tätort bor max 500 meter fågelvägen från en busshållplats.

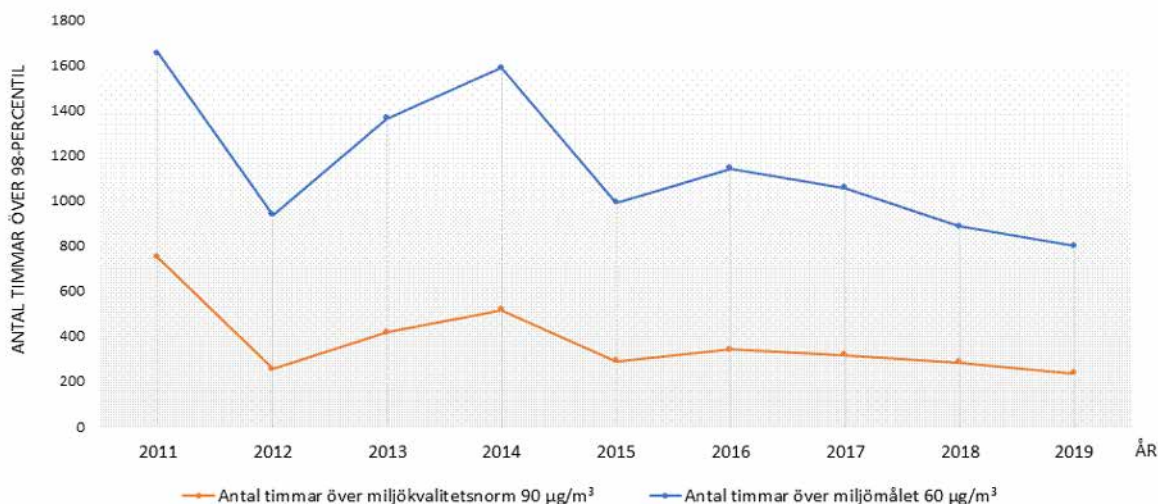
## Renare luft

Umeå strävar efter att få lika ren luft som det nationella miljömålet Frisk luft. Det är betydligt renare luft än kraven enligt miljö kvalitetsnormerna. Målet minskar hälsopåverkan från luftföroreningar kraftigt i Umeå stad, ner till nivåer motsvarande de på t.ex. Berghem eller landsbygden. Målet är långsiktigt, vilket behövs för att uppnå det i alla delar av kommunen. Observera att kommunens åtgärdsprogram för renare luft är till för att klara de juridiskt bindande miljö kvalitetsnormerna och sträcker sig till 2021. Luften i staden har blivit bättre under 2010-talet.

Mål	Ansvar	Indikator
År 2040 är luften i Umeå är så ren att människors hälsa samt djur, växter och kulturvärden inte skadas <sup>18</sup> .	Kommunstyrelsen, Miljö- och hälsoskyddsnämnden, Tekniska nämnden, Byggnadsnämnden, bolagsstyrelser.	Mätning och beräkning av kvävedioxid och partiklar.

**Nuläge:** Miljömålen för årsmedelvärde kvävedioxid är nära att nås. Timmedelvärdet för kvävedioxid överskrider dock miljömålnivån kraftigt. För partiklar klaras miljömålnivån för årsmedelvärde medan timmedelvärdet beräknas överskridas längs vissa vägsträckor.

2018–2019 överskrider halterna av kvävedioxid även de juridiskt bindande miljö kvalitetsnormerna för timme och dygn. (Mer information: [Uppföljning åtgärdsprogram för renare luft 2019](#))



Figur 5: Trend hur många timmar halten kvävedioxid har överskridit miljömålnivån respektive miljökvalitetsnormen på Västra Esplanaden, timmedelvärde 2011–2019.

<sup>18</sup> Det är samma mål som det nationella miljö kvalitetsmålet. För Umeå avgränsas målet så att det innebär att halten av partiklar (PM10) inte får överstiga 15 mikrogram per kubikmeter luft beräknat som ett årsmedelvärde eller 30 mikrogram per kubikmeter luft beräknat som ett dygnsmedelvärde.

Halten av kvävedioxid får inte överstiga 20 mikrogram per kubikmeter luft beräknat som ett årsmedelvärde eller 60 mikrogram per kubikmeter luft beräknat som ett timmedelvärde (98-percentil).

## Grönområden med god social och ekologisk funktion

Målet stärker och utvecklar översiktsplaneringens strategier ”Satsa på offentliga rum och parker” och ”Alla ska vara med”. Folkhälsan, sociala och ekologiska funktioner i staden stöds samtidigt som målet bidrar till att säkra Umeå mot översvämningar och värmeepisoder. Exempel på funktioner är att såväl den psykiska som fysiska hälsan stärks av vistelse i gröna områden. Grönområden är gratis attraktiva mötesplatser för människor med olika bakgrund och förutsättningar. Gröna stråk och parker gör också Umeå attraktiv som bostads- och besöksort. Flera kartläggningar av vad som är viktigt för människor när de väljer bostadsort och plats att bo på visar att natur eller grönområde rankas som viktigast att ha nära bostaden, före skola, mataffär, lekplats, sjö med mera.

Biologisk mångfald och dess ekosystemtjänster, med allt från träd som tar upp växthusgaser till bin som pollinerar blommor och buskar. Artmångfalden är en viktig förutsättning för ekologisk funktion och fungerande ekosystemtjänster.

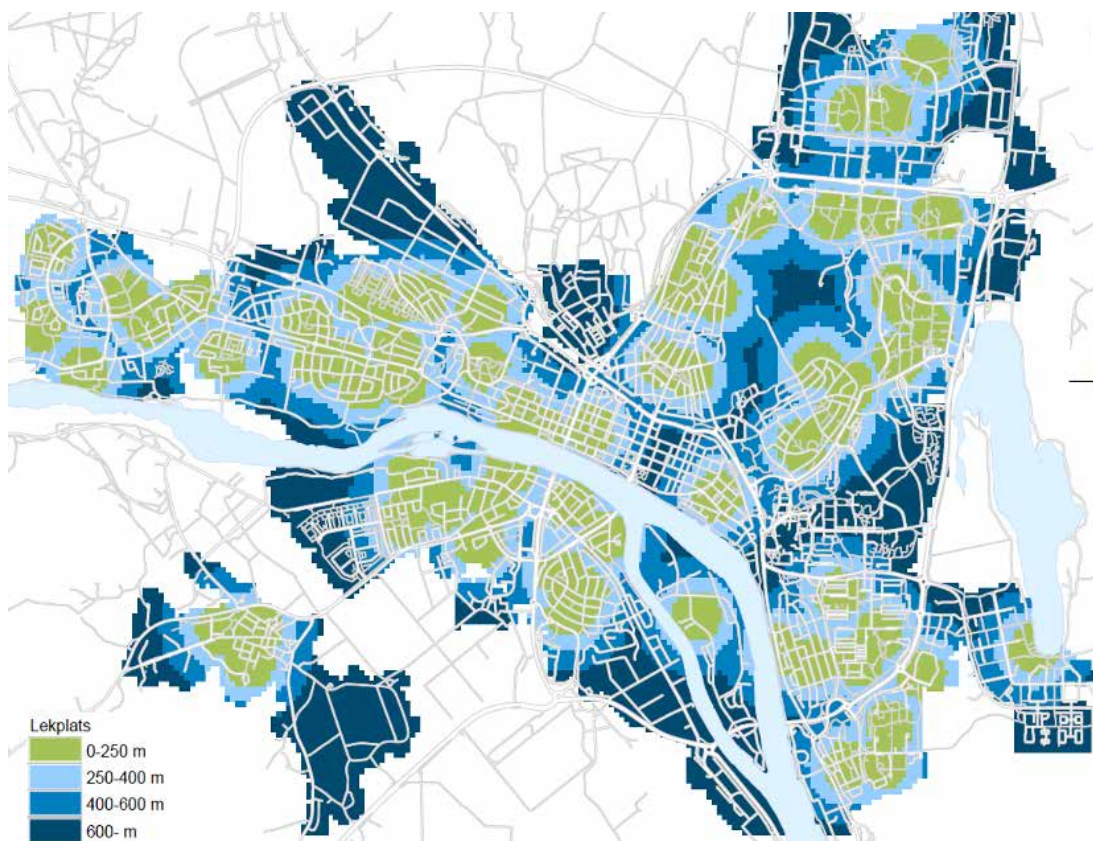
Mål	Ansvar	Indikator
<b>År 2025 är gröna stråk och områden utvecklade i Umeås tätorter med nya och befintliga parker och gröna offentliga rum för alla, vilket säkerställer god social och ekologisk funktion i staden.</b>	<b>Tekniska nämnden,</b> Kommunstyrelsen, Byggnadsnämnden, Miljö- och hälsoskyddsnämnden, bolagsstyrelser.	Befolkningens tillgång till parker och naturområden. <sup>19</sup>  Trädkröntäckning, genomsläpplig mark och ekologiska samband mellan grönområden. <sup>20</sup>

**Nuläge:** Befolkningens tillgång till parker och naturområden, exempel lekplatser och skog.

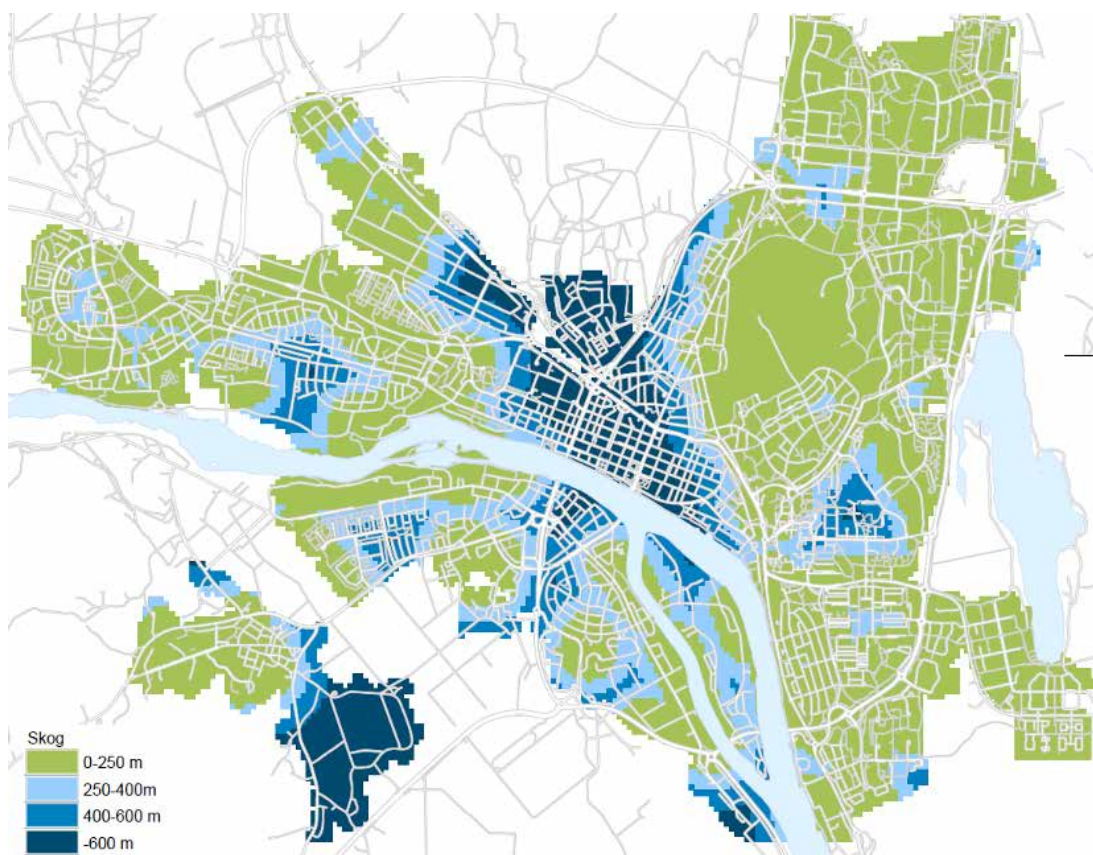
<sup>19</sup> Andel av befolkningen med tillgång till grönområde med funktioner enligt kommunens målbild inom 250 m respektive 2 km från bostaden enligt kommunens målbild i översiktsplanen.

<sup>20</sup> Indikatorn mäts utifrån biotopkartan med faktorerna kröntäckning, genomsläpplighet för mark samt spridningskorridorer, konnektivitet mellan grönområden, inklusive en jämförelse med grönkartan i översiktsplanen.





Figur 6: Avstånd mellan lekplats och bostad i Umeå tätort.



Figur 7: Avstånd mellan skog och bostad i Umeå tätort.



## Tillgänglighet till områden med god ljudmiljö

God ljudmiljö i offentliga miljöer behövs för att möjliggöra återhämtning från stress, ökad trivsel och välmående. Umeås kartläggning av trafikbuller visar att vi har flera relativt tysta områden i staden, som bl.a. Bölesholmarna, Hedlundadungen och Stadsliden. Åtgärdsprogrammet för buller visar var fler miljöer med god ljudmiljö kan skapas.

Mål	Ansvar	Indikator
År 2025 har Umeås invånare god tillgång och tillgänglighet <sup>1</sup> till parker, torg och rekreativmiljöer med god ljudmiljö <sup>2</sup> .	Tekniska nämnden, Kommunstyrelsen, Miljö- och hälsoskyddsnämnden, Byggnadsnämnden.	Andel av befolkningen med tillgång till ett grönområde med god ljudmiljö, enligt definitioner i kommunens åtgärdsprogram för buller inom 250 meter från bostaden.

1 Med tillgänglighet menas det att områden tillgängliggörs i mån det är möjligt utifrån rådande förutsättningar.

2 För områden för återhämtning och rekreation är målet bullernivå under 50 dBA. För parker i tätort är målet att halva parkernas yta ska ha en bullernivå under 55 dBA.

**Nuläge:** Ca 13 områden i tätorten uppfyller inte en god ljudmiljö i dagsläge på grund av trafikbuller (se sid. 22 i [åtgärdsprogram mot buller](#)).

## Miljövänligare byggnader

Byggnader med låg miljöpåverkan och energianvändning ger en trygg och hälsosam miljö för alla att leva, bo och arbeta i. Att välja rätt material kan dessutom bidra till att spara både materiella och ekonomiska resurser.

För att kunna få en bra uppfattning om vad låg och hög energianvändning är behöver fastigheter kategoriseras efter byggnadsår och jämföras med hjälp av värden och statistik från Energimyndigheten.

**Kategori 1:** Nyproduktion räknas fem år från avstämningåret för målet (–2022, –2024, –2026).

**Kategori 2:** Fastigheter, byggnadsår 2000-gränsen för nyproduktion.

**Kategori 3:** Fastigheter, byggnadsår redovisat per decennium – 1999.

Byggnormers krav på energianvändning har genom tiderna skärpts. Låg energianvändning på t.ex. 50-talsbyggnader går inte att jämföra med den låga energianvändningen på de byggnader som uppförs idag. Av alla byggnader som finns idag är en stor majoritet uppförda enligt äldre byggnormer och det är där den övervägande energiutmaningen för fastighetsbranschen finns.

Den stora miljöutmaningen för fastighetsbranschen återfinns med utsläpp av växthusgaser och kemikalier. Boverket arbetar med ett lagförslag om att nyproducerade byggnader ska klimatdeklaras, dvs. krav på redovisning av klimatpåverkan vid byggskedet (A1–A5)<sup>21</sup>.

21 A1–A5 i [Boverket 2018. Klimatdeklaration av byggnader](#). (Råvaruförsörjning i produktskedet, transport i produktskedet, tillverkning i produktskedet, transport i byggproduktionsskedet, bygg- och installationsprocessen i byggproduktionsskedet).

Livscykelanalyser och bedömning av hög eller låg klimatpåverkan har i nuläget en snabb utvecklingstakt.

I nuläget saknas nyckeltal för att följa upp hur arbetet med utfasning av farliga kemikalier går. Arbetet med att minska farligt eller ohälsosamt kemikalieinnehåll i byggprodukter bör bli mer proaktivt, vilket exempelvis den europeiska kemikalielagstiftningen REACH och SIN-listan (en lista på särskilt farliga kemiska ämnen) ger möjlighet till. Produktdatabaser som exempelvis Byggvarubedömningen, Sunda hus och BASTA ger stöd i arbetet med att välja mer miljövänliga produkter och är hjälp att agera enligt försiktighetsprincipen.

Mål	Ansvar	Indikator
<b>År 2025 har Umeå byggnader med låg energianvändning och miljöpåverkan.</b>	<b>Tekniska nämnden</b> , Byggnadsnämnden, Bolagsstyrelser.	Energianvändning per m <sup>2</sup> (area som ska användas vid beräkning av en byggnads energiprestanda, A <sub>temp</sub> ) och år i befintligt bestånd och nyproduktion.  Klimatpåverkan genom livscykelanalyser vid renovering/ny-, till- och ombyggnation.  CO <sub>2</sub> -ekvivalent per m <sup>2</sup> BTA och år.

**Nuläge:** Fastighetsavdelningens mål för energianvändning: 165 kWh/m<sup>2</sup> och år till 2020 (lokaler). 2019 hade Fastighet en energianvändning på 168 kWh/m<sup>2</sup>. Indikatorn inkluderar förutom uppvärmning och varmvatten även fastighetsel och verksamhetsel.

Bostadens mål för energianvändning: 15 % minskning till 2030 med basår 2018.

Energianvändning 2018: 137 kWh/m<sup>2</sup> A<sub>temp</sub> och år. Bostadens beräkning baseras på el, kyla och värme. Värmen ska vara klimatkorrigerad. (Energianvändningen är specifik energi och inte byggnaders energiprestanda (Ep).)



## Stärka kulturmiljöer

Kulturmiljö är en del av målområdet God bebyggd miljö. Umeå kommun har inte haft något lokalt miljömål på detta område. Tillväxten ökar trycket på de befintliga kulturmiljöerna vilket ökar behovet i nya detaljplaner säkerställa skyddet av dessa. Hänsyn behöver också tas till kringliggande kulturmiljöer vid förtätning och nybyggnationer.

Kulturmiljöerna stärker Umeås identitet och med rätt hantering kan de stärka både den sociala och ekonomiska hållbarheten. Hållbar kulturmiljö handlar om att ta den historiska mångfalden tillvara. Den historiska mångfalden i miljön omfattar spåren av hur människan brukat landskapet, genom markanvändning, bebyggelse och biologiskt kulturarv. Arbetet ska gå hand i hand med Umeås tillväxt och utveckling enligt översiktsplanens strategier.

Bevarandet av kulturmiljön och andra estetiska och kulturella faktorer är viktiga aspekter i en god och attraktiv boendemiljö och kan bidra även till ökad turism.

Mål	Ansvar	Indikator
<b>År 2025 ska tillsyn och skydd av kommunens kulturmiljöer ha stärkts och antalet objekt med bristande underhåll ska ha minskats.</b>	<b>Byggnadsnämnden</b>	Antalet tillsynstillfällen på befintliga kulturmiljöer som gjorts utifrån Byggnadsnämndens tillsynsplan.  Antal inkommande anmälningar om bristande underhåll i kulturmiljöer jämfört med antal genomförda tillsynsärenden.

**Nuläge:** Umeå kommuns kulturmiljöer finns dokumenterade i riksintresset för kulturmiljö, byggnadsnämndens byggnadsordningar, i detaljplaner samt övriga inventeringar som finns dokumenterade. Byggnadsnämnden har idag en tillsynsplan som sträcker sig till 2022 medan hanteringen beskrivs och beslutas på årsbasis. Avsikten är att nämnden ska "Följa upp inkomna anmälan om bristande underhåll. Prioritering av kulturhistoriska byggnader, q- och Q-märkta byggnader. Avsikten är också att öka nämndens resurser och kompetens inom området. Tillsynens omfattning beslutas 2020.



## Giftfri miljö – Vi minskar förekomsten av ämnen som skadar hälsa eller miljö

*De flesta människor exponeras kontinuerligt för låga nivåer av många olika kemikalier, metaller och miljöföroreningar huvudsakligen genom användning av konsumentprodukter och vid vistelse i nära miljöer. Vi utsätts för dessa ämnen dels genom direkt hudkontakt, men även indirekt genom t.ex. konsumtion av dricksvatten, grödor, frukt, bär, kött eller fisk som förorenats av markföroreningar eller bekämpningsmedel. För att skydda människors hälsa och den biologiska mångfalden behöver spridningen av farliga ämnen förebyggas och minska. Regler, förbud och begränsningar har resulterat i att utsläppen av flera kända miljöföroreningar har upphört eller minskat under senare år. Men de långlivade ämnen som spridits i miljön kommer att finnas kvar under lång tid och därmed utgöra en risk för människors hälsa i framtiden<sup>22</sup>.*

### Minska miljö- och hälsofarliga ämnen i upphandlade varor

Med miljö- och hälsofarliga ämnen avses ämnen som omfattas av den europeiska kemikalielagstiftningen REACH och som finns i exempelvis Kemikalieinspektionens Prio-verktyg.

Studier visar att vi människor har många olika kemikalier i våra kroppar som inte borde finnas där. Några exempel är PCB, klorparaffiner, bromerade flamskyddsmedel, högfluorerade ämnen och andra kemiska ämnen som uppmäts i bröstmjölk, blod och urin. Några av de ämnen som vi får i oss är hormonstörande och misstänks kunna bidra till uppkomsten av några vanliga folksjukdomar. Barn är särskilt känsliga för påverkan eftersom deras kroppar utvecklas.

I samband med kommunens upphandlingar och avrop kan miljökrav ställas gentemot leverantören. Miljökrav kan till exempel handla om att varorna inte får innehålla miljö- och hälsofarliga ämnen, att bränslesnåla fordon ska användas, eller inköp av ekologiska produkter.

Syftet med att ställa miljökrav är att styra produktionen av varor och tjänster mot hållbara alternativ.

<sup>22</sup> Referens till inledande text Giftfri miljö. [Miljö och hälsorapport 2017](#), kap 7.

Mål	Ansvar	Indikator
<b>Andelen upphandlingar med ställda miljökrav om innehåll av miljö- och hälsofarliga ämnen ska öka till 2025.</b>	<b>Kommunstyrelsen</b> och bolagsstyrelser.	Andel upphandlingar med ställda miljökrav av totala antalet upphandlingar.

**Nuläge:** I ca 10 % av upphandlingarna är det ställt miljökrav som är framtagna av Upphandlingsmyndigheten och dessa krav är ställda i samverkan med miljö- och miljöskydd. I ca 70 % av upphandlingarna är det ställt miljökrav på en väldigt övergripande nivå att alla avtalsparter till kommunen ska värna om miljön med mera.

## Kemikaliesmarta skolor och förskolor

Barn och unga, är den grupp i samhället som är mest känslig för kemikalier eftersom de fortfarande växer och utvecklas. I kommunen har arbetet med att minska farliga ämnen i skolor och förskolor påbörjats men inte genomförts systematiskt. Det innebär att t.ex. förskolorna har kommit olika långt med att rensa bort gamla plastleksaker, att se över städrutiner och att ha rätt utrustning på utegården. Förskolor, skolor och berörda förvaltningar ska få ökad kunskap för att kunna ge förutsättningar till alla förskolor och skolor att vara kemikaliesmarta.

Det finns ett kommunalt egenkontrollprogram för för- och grundskolan som adresserar frågan om kemikaliehantering och strävan efter en kemikaliefri verksamhet. I programmet står att varje verksamhet bör anta en egen åtgärdsplan för kemikaliefri verksamhet.

Mål	Ansvar	Indikator
<b>Senast år 2025 är alla skolor och förskolor samt övriga kommunala verksamheter som riktar sig till barn och unga i Umeå kemikaliesmarta.</b>	<b>För- och grundskolenämnden</b> , Gymnasie- och vuxenutbildningsnämnden, Fritidsnämnden, Individ- och familjenämnden, Kultur- nämnden, Tekniska nämnden, Kommunstyrelsen	Indikatorn utvecklas i samband med åtgärdsprogrammet.

**Nuläge:** Håll Sverige Rent (HSR) har utbildningsmaterial<sup>23</sup> och information för skola och förskola inom området kemikaliesmart förskola och skola. I dagsläge är det 8 av 35 förskolor som anger att de genomfört HSR utbildningen, Kemikaliesmart förskola eller liknande. Utvärderingen beskriver hur många av Umeå kommuns förskolor som arbetat med HSR utbildning i ämnet. De allra flesta förskolor anger att de har rensat ut gamla plastleksaker och annat material som kan läcka hormonstörande kemikalier i barnens närhet. (Källa: Naturskolans enkätundersökning 2019).

<sup>23</sup> [Håll Sverige Rent utbildningsmaterial](http://Håll Sverige Rent utbildningsmaterial), hsr.se

## Åtgärda förorenade områden

Arbetet med förorenade områden framskrider och målet bedöms delvis integrerat i verksamheten Miljö- och hälsoskydds tillsynsarbete. Totalt är ett femtiotal objekt med mer än måttlig risk kända inom kommunen varav Norrbyskär är ett område som kommunen ansvarar för att sanera. I verksamheten Mark och exploatering bedöms målet delvis integrerat men det saknas strategiska målsättningar.

Mål	Ansvar	Indikator
<b>Senast år 2025 är förorenade områden med mer än måttlig risk undersökta och vid behov åtgärdade.</b>	<b>Kommunstyrelsen</b> , Miljö- och hälsoskyddsnämnden.	Andel identifierade objekt (potentiellt förorenade områden) som inventerats, utretts och åtgärdats.

**Nuläge:** Alla områden med branschklass 1 och 2 är inventerade. Riskklass 1: Totalt 4 områden varav 2 åtgärdade, 1 utrett, 1 inventerat. Riskklass 2: Totalt 46 områden, varav 33 är identifierade, 2 åtgärdade och 11 utredda.

## Fasa ut särskilt farliga kemikalier

Med "särskilt farliga kemiska ämnen" avses de kemiska ämnen som inger mycket stora betänkligheter och har de mest problematiska egenskaperna från hälso- och miljösynpunkt. De kan vara cancerframkallande, skada arvsmassan eller fortplantningsförmågan. Andra egenskaper är att de kan vara långlivade, giftiga, hormonstörande eller ansamlas i kroppen. På europeisk nivå regleras dessa ämnen genom kandidatförteckningen som publiceras av EU:s kemikalie-myndighet ECHA. Den fylls hela tiden på med nya ämnen efter förslag från medlemsstaterna, där ämnena på kandidatförteckningen har särskilda regler. Enligt regeringen är kandidatförteckningen ett viktigt verktyg för att stimulera utfasningen av farliga ämnen.

Kommunen har ett kemikalieregister som omfattar ca 730 kemiska produkter och som varje ansluten verksamhet ansvarar för att se efter.

Mål	Ansvar	Indikator
<b>Senast år 2025 har särskilt farliga kemikalier<sup>1</sup> ersatts eller fasats ut.</b>	<b>Kommunstyrelsen</b> , Miljö- och hälsoskyddsnämnden, För- och grundskolenämnden, Gymnasie- och vuxenutbildningsnämnden, Kulturnämnden, bolagsstyrelser	Årlig uppföljning på verksamhetsnivå av utfasningar och ersättningar av särskilt farliga kemikalier.

1 Med särskilt farliga ämnen avses ämnen som ingår i kandidatförteckningen som är en del av den europeiska kemikalielagstiftningen, Reach.

**Nuläge:** Ca 730 produkter är registrerade i kommunens kemikalieregister och delvis riskbedömda. Ett fåtal innehåller särskilt farliga ämnen.



## Genomförande och uppföljning

- Nästa steg i arbetet för att uppnå miljömålen är att ta fram ett åtgärdsprogram under 2020 som identifierar vilka åtgärder som görs redan idag och vad som behöver göras för att nå målen.
- Till respektive mål har ansvariga nämnder och utskott utsetts. Den nämnd/utskott som står först är tänkt att samordna arbetet för detta mål och ansvarar för uppdatering av indikatorn.
- För att kunna mäta och följa upp hur utvecklingen går finns lokala indikatorer. Statistiken bör, där det är möjligt, uppdateras minst en gång per år. Då indikatorer utvecklas vidare kan de föreslagna indikatorerna ersättas eller kompletteras där det bedöms behövas. Sammanställning av indikatorerna samordnas av Kommunstyrelsen (Övergripande planering).
- Uppföljningen av målen integreras i strukturer som underlättar arbetet för verksamheterna t.ex. genom att ingå i verksamhetsmålen eller på liknande sätt som det pågående styrmodellsprojekt kommer rekommendera.
- Målen utvärderas och revideras i samband med att målar nås, dvs en första revidering sker 2025. Ansvarig: Kommunstyrelsen.
- Rådet för främjande av kommunala analyser (RKA) har tagit ett första urval av nyckeltal<sup>24</sup> som ska hjälpa kommuner och regioner med uppföljningen arbetet för att nå Agenda 2030 målen. Detta gör det möjligt att jämföra Umeå kommun på en övergripande nivå och en del av de föreslagna mått är sådana som återfinns i databasen Kolada.

<sup>24</sup> Se Umeå kommuns nyckeltal för Agenda 2030 i [Koladas databas](https://kolada.se), kolada.se

**Samhällsbyggnad**

Besök: Stadshuset, Skolgatan 31A

Postadress: 901 80 Umeå

090-16 10 00

[umea.kommun@umea.se](mailto:umea.kommun@umea.se)

[www.umea.se/kommun](http://www.umea.se/kommun)