



## **Maria Byrgren**

Verksamhetsutvecklare och samverkansansvarig vid avdelningen för funktionsnedsättning

# Försäkringskassan

# Innehåll

- Allmän information
- Bra att veta för god man, förvaltare eller överförmyndarnämnden
- Handikappersättning
- Merkostnadsersättning
- Om vi hinner även
  - Bostadstillägg
  - Aktivitetsersättning
  - Sjukersättning
  - Assistansersättning – undertecknande av räkning och tidsredovisning

# Myndighetsbeslut i Sverige

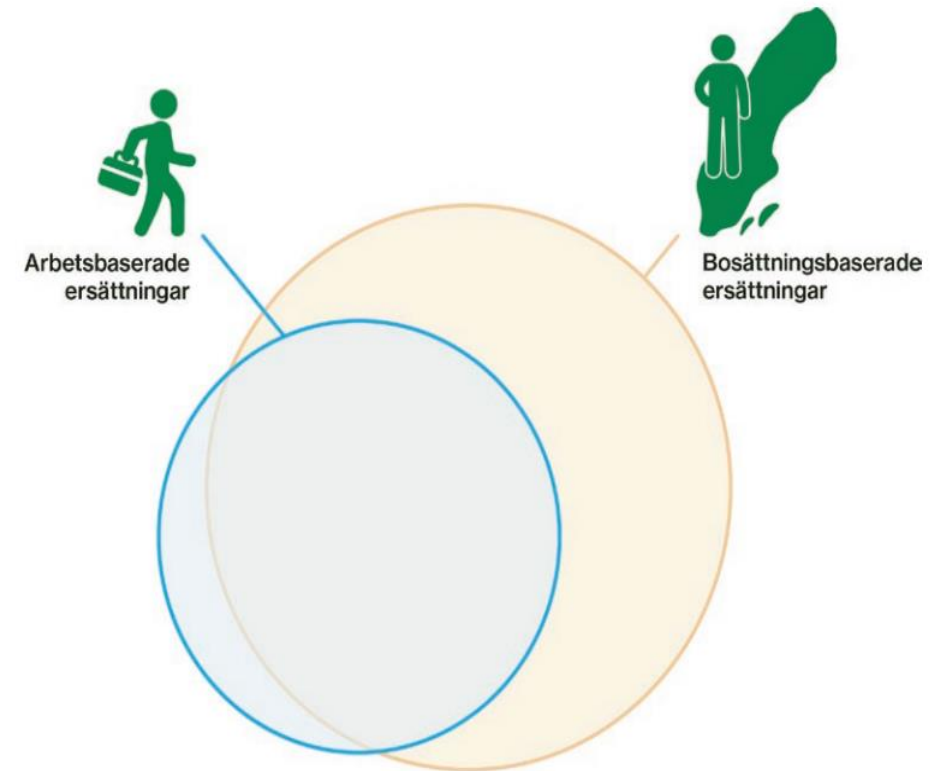
## Olika roller och ansvar

- **Regering/ Riksdag-** stiftar lagar. Får inte ingripa i enskilda ärenden.
- **Försäkringskassan-** Myndighetsutövning. Fattar beslut i enskilda ärenden. Handläggning utifrån lagstiftning och domstolspraxis. Omprövningsenhet.
- **Förvaltningsrätten/ Högsta förvaltningsdomstolen.** Överprövar försäkringskassans beslut efter överklaganden.



# Socialförsäkringens mottagare

- I Sverige är en person försäkrad enligt det svenska socialförsäkringssystemet om hen bor eller arbetar i landet.
- En person kan genom att bo eller arbeta i Sverige ha rätt till försäkringar och bidrag som är arbets- eller bosättningsbaserade.
- Exempel på arbetsbaserade ersättningar
  - Sjukpenning
  - Särskilt högriskskydd
  - Tillfällig föräldrapenning
- Exempel på bosättningsbaserade ersättningar
  - Assistansersättning
  - Omvårdnadsbidrag
  - Merkostnadsersättning
  - Bilstöd



# Bra att veta för god man, förvaltare eller överförmyndarnämnden

# Vi behöver en kopia förordnandet

- Den som är ställföreträdare för en person med ärende hos oss behöver skicka in en kopia på sitt förordnande.
  - Bevaka rätt – för att ansöka
- Då får ställföreträdaren sin huvudmans post från oss skickad till sig.
- Kan logga in på Mina sidor som ställföreträdare för huvudmannen.
- Om ställföreträdaren har flera huvudmän behöver vi en kopia på varje förordnande. Skicka kopian till:

Försäkringskassans inläsningscentral  
839 88 Östersund

# Egen sida på fk.se

The screenshot shows the top navigation bar of the Försäkringskassan website. On the left is the logo and name 'Försäkringskassan'. In the center is a search bar with the text 'Sök här' and a search icon. To the right of the search bar are buttons for 'Logga in' and 'Meny'. The 'Meny' button is circled in yellow. A red arrow points from the 'Meny' button to a dropdown menu on the right side of the page. The dropdown menu contains the following items: 'Arbetsgivare', 'Myndigheter & samarbetspartner' (circled in yellow), 'Hälso- och sjukvården', and 'Tandvården'. A red arrow points from the 'Myndigheter & samarbetspartner' item to the main content area. The main content area has a header 'För dig som jobbar inom kommunen' with a sub-header 'Information om regelverk och ersättningar som berör din verksamhet och om samverkan och om de tjänster som vi erbjuder dig.' Below this is a section titled 'God man eller förvaltare' with the text 'Bra att veta för dig som är god man eller förvaltare.'

**Försäkringskassan** Sök här Sök Logga in Meny

**För dig som jobbar inom kommunen**

Information om regelverk och ersättningar som berör din verksamhet och om samverkan och om de tjänster som vi erbjuder dig.

**God man eller förvaltare**

Bra att veta för dig som är god man eller förvaltare.

- Arbetsgivare
- Myndigheter & samarbetspartner**
- Hälso- och sjukvården
- Tandvården

# Ansöka om ersättning digitalt

- Det finns idag nio e-tjänster
  - Fyll i huvudmannens personnummer och namn i första steget.
  - Ställföreträdaren skriver under på heder och samvete.
  - Ställföreträdaren får en kvittens och har möjlighet att spara eller skriva ut en PDF-fil.
  - Ställföreträdaren kan inte följa ärendet via dina Mina sidor. Det är bara huvudmannen som kan logga in och se sitt ärende.
- Om förordnande saknas får ställföreträdaren ett meddelande om det på sidan.



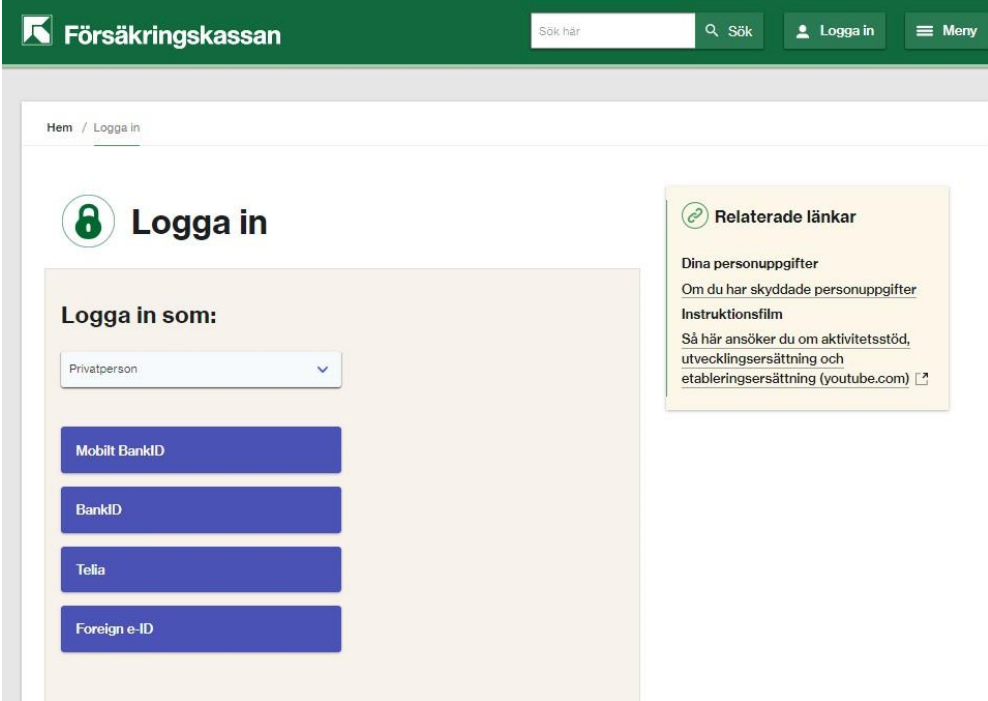


# Ansöka digitalt om följande ersättningar för huvudmannen

- Ansök om merkostnadsersättning
- Ansök om assistansersättning
- Ansök om bostadstillägg
- Anmäl ändrade uppgifter – för dig med bostadstillägg
- Ansök om aktivitetsersättning vid nedsatt arbetsförmåga
- Ansök om aktivitetsersättning vid förlängd skolgång
- Ansök om sjukersättning
- Ansök om särskild ersättning för kostnader i samband med aktiviteter
- Ansöker om förskott av särskild ersättning för kostnader i samband med aktiviteter

# Mina sidor för dig som ställföreträdare

1. Gå till [fk.se](https://fk.se)
2. Klicka på **Logga in**
3. Välj **ställföreträdare** i rullistan under "Logga in som:"
4. Fyll i ditt personnummer
5. Identifiera dig med ditt bank-id



The screenshot shows the login page for Försäkringskassan. At the top, there is a green header with the logo and name 'Försäkringskassan', a search bar, and links for 'Logga in' and 'Meny'. Below the header, the page title is 'Logga in'. A dropdown menu is set to 'Privatperson'. Below this are four blue buttons for authentication methods: 'Mobilt BankID', 'BankID', 'Telia', and 'Foreign e-ID'. On the right side, there is a 'Relaterade länkar' section with links for 'Dina personuppgifter', 'Om du har skyddade personuppgifter', and 'Instruktionsfilm'.

Du har två val

- E-tjänster och blanketter
- Beställ underlag till årsredovisningen

# Ansöka om ersättning med blankett

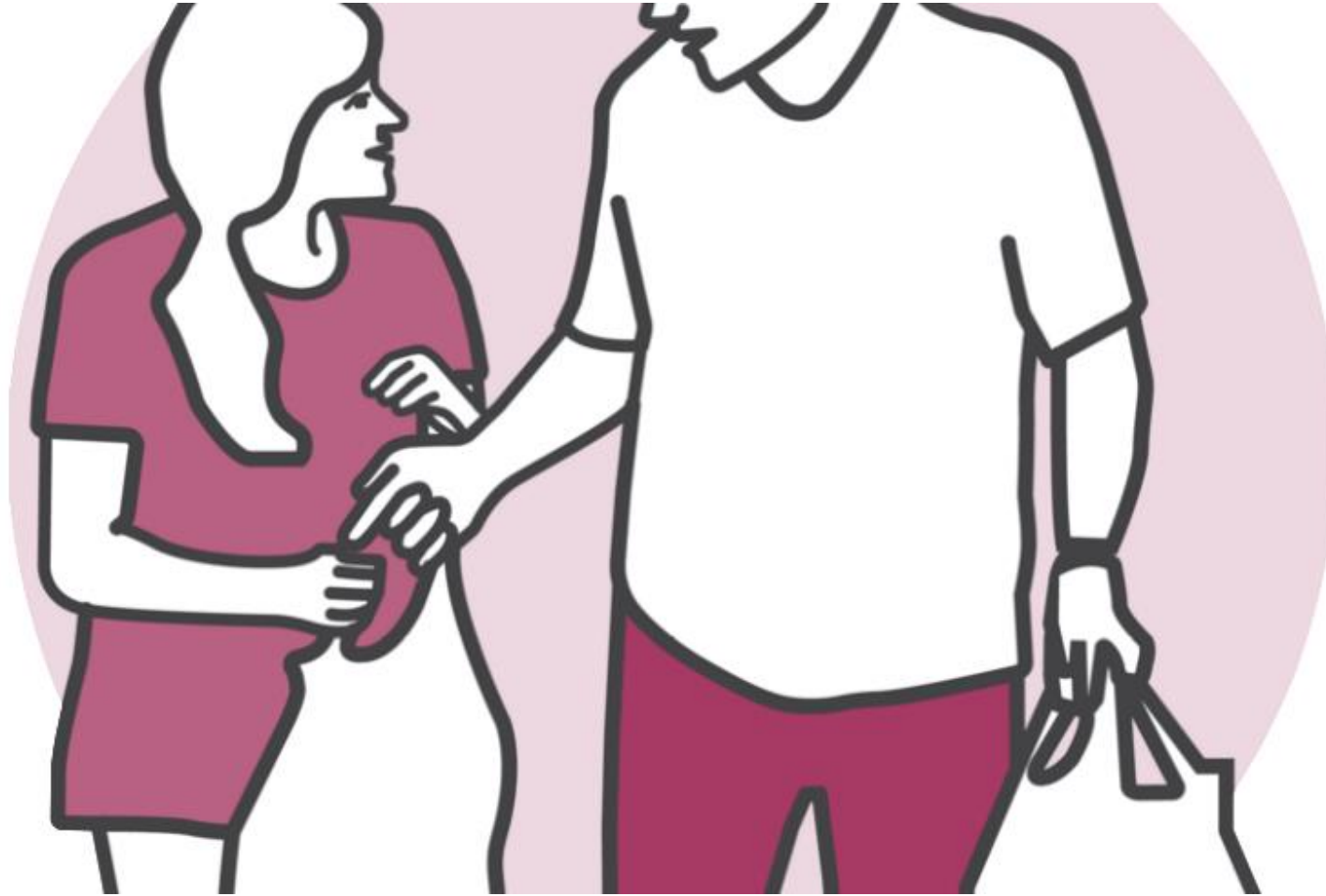
- Samlat de vanligaste blanketterna
  - Använd alltid den senaste versionen
  - Fyll i blanketten på datorn **innan** du skriver ut den
  - Vid utskrift av blanketten ska inställningen på skrivaren vara ”verklig storlek”
  - Gör inga hål i marginalen
  
  - Ifyllnad för hand
    - Använd svart eller blå penna
    - Tänk på att skriva tydligt



# Beställa underlag för årsredovisningen

- Beställ underlaget digitalt via Mina sidor.
  - Logga in som ställföreträdare och klicka på **Beställ underlag för årsredovisning**.
  - Fyll i personnummer för en eller flera huvudmän och klicka på beställ.
  - Underlaget kommer med posten.
- Under perioden början av januari till mitten av mars kan ställföreträdaren logga in via Mina sidor för att beställa årsredovisningen.
- När vi gör en utbetalning av skattepliktiga ersättningar, redovisar vi utbetalningen och avdragen skatt till Skatteverket. När ställföreträdaren behöver beställa underlag att redovisa till Överförmyndarnämnden ringer ställföreträdaren oss och ber om ”summerade verkställda betalningar”. Ställföreträdaren når oss på telefonnummer [0771-524 524](tel:0771-524524).
- Vi önskar *inte* att ställföreträdaren mejlar till Försäkringskassan och uppger huvudmannens personnummer.





# Handikappersättning

# Handikappersättning

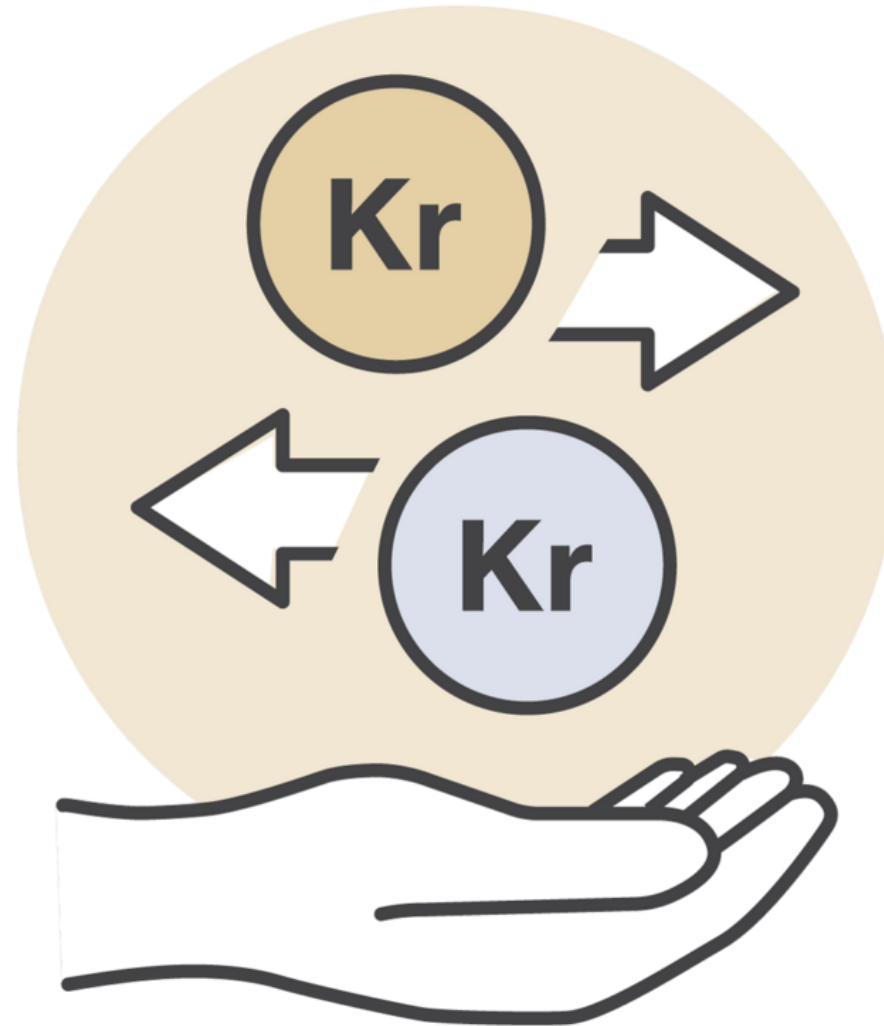
- Handikappersättning kommer successivt ersättas av merkostnadsersättning.
- Rätten till handikappersättning har baserats på en sammanvägning av en persons hjälpbehov och merkostnader som uppstått på grund av funktionsnedsättningen.
- Merkostnadsersättningen ersätter enbart kostnader.
- Rätten till handikappersättning upphör
  - när beslutet upphör eller
  - när Försäkringskassan skulle ha omprövat rätten till ersättning.

# Vid vilka situationer ska handikappersättning omprövas?

När en person har beviljats handikappersättning ska det omprövas vid följande fall ( äldre bestämmelser i 50 kap. 14 § SFB)

1. när beslut fattas om sjukersättning, aktivitetsersättning eller allmän ålderspension, och
2. när andra förhållanden som påverkar behovet av handikappersättning har ändrats.





# Merkostnadsersättning



# Vad är merkostnadsersättning

- Kan beviljas föräldrar till barn med funktionsnedsättning eller till en person till följd av egen funktionsnedsättning.
- Med merkostnader menas skäliga kostnader som beror på en funktionsnedsättning och är utöver vad som är vanligt för personer eller barn i samma ålder.
- Vi tar inte med kostnader som tillgodoses genom annat samhällsstöd i bedömningen.
- Merkostnadsersättning på garanterad nivå för en person som anses blind eller gravt hörselskadad. Gäller inte barn.
- Rätten till ersättningen följs upp (omprövas) minst vart fjärde år om det inte finns skäl att följa upp ärendet med längre tidsintervall. Uppföljningen sker också vid ändrade förhållanden som påverkar rätten till ersättningen.
- För en person som är blind och har merkostnadsersättning på en garanterad nivå gäller även att ersättningen ska följas upp (omprövas) när personen får beslut om hel sjukersättning, hel aktivitetsersättning eller hel ålderspension.
- Beviljad ersättning betalas ut månadsvis. Det vill säga med ett visst belopp varje månad.
- Ersättningen är skattefri.

# Merkostnadsersättning – barn och vuxen

## Vuxen

- 18-21 år – inte ha en underhållsskyldig förälder
- Från 21 års ålder ansöker själv
- Nedsatt funktionsförmåga före 66 år
- Funktionsnedsättningen ska ha en varaktighet för minst 1 år

## Förälder till barn med funktionsnedsättning

- Som förälder i merkostnadsersättning avses underhållsskyldig förälder eller person likställd med förälder till en person under 21 år. Med likställd förälder menas
- Barnets funktionsnedsättning ska vara varaktigt för minst sex månader

# Ansökan merkostnadsersättning

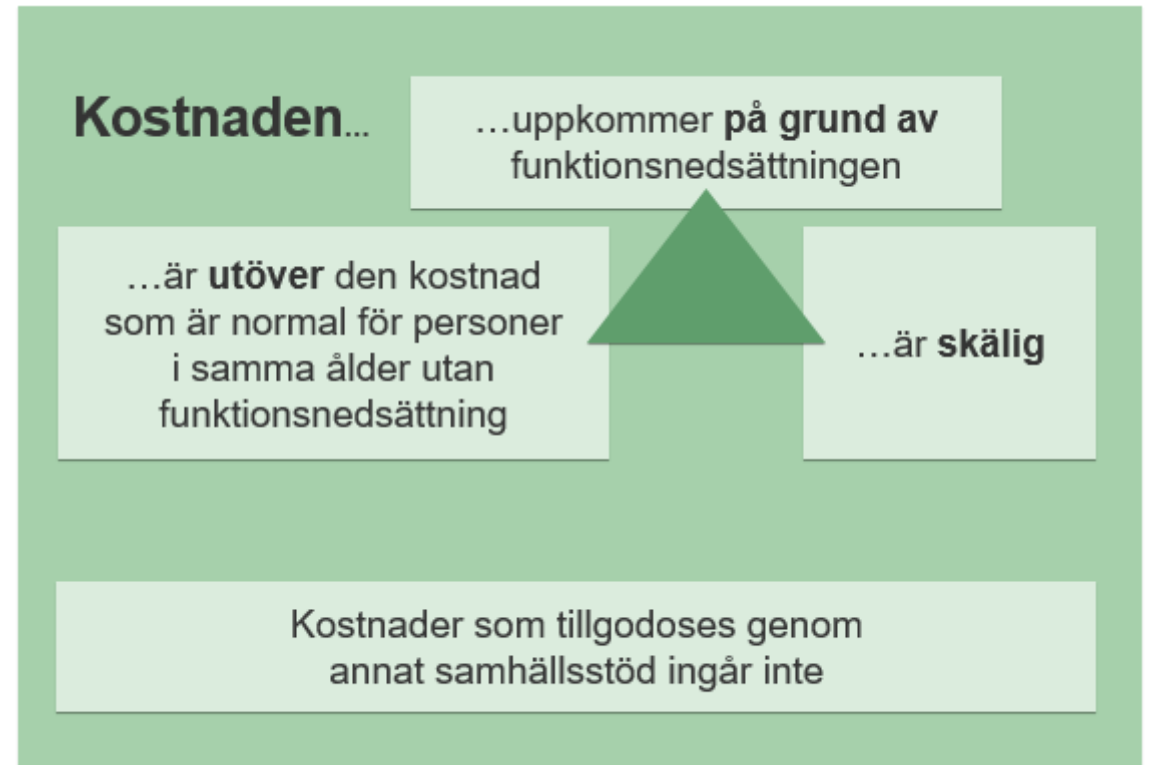
- Ansökan görs på Mina sidor på fk.se eller på blankett 3085 för merkostnadsersättning
- Läkarutlåtande ska bifogas ansökan. Gäller även vid ansökan om garanterad ersättning.
- Arvodesbeslut – behöver finnas som visar vad som ska betalas och av vem.
- Glöm inte ev. andra kostnader som huvudmannen har till följd av sin funktionsnedsättning



# Merkostnadsersättning

Merkostnader kan vara löpande kostnader eller engångskostnader, exempelvis:

- hälsa, vård och kost
- slitage och rengöring
- resor
- Hjälpmedel
- hjälp i den dagliga livsföringen
- boende
- övriga ändamål



# Arvodesbeslut

- Kostnaden kan godtas som ett årligen återkommande kostnad eller en engångskostnad.
- Om kostnaden för arvode bedöms vara årligen återkommande behöver Försäkringskassan ta ställning till vilket årligt belopp som ska godtas för kommande år.
- Det beloppet kan motsvara beloppet som den enskilde hade att betala enligt det senaste arvodesbeslutet, men det kan även finnas anledning att godta ett annat belopp utifrån den information som finns i utredningen.
- Om ställföreträdaren har förordnats innan den enskilde har fyllt 66 år och arvodesbeslutet fattas efter 66 –årsdagen så kan kostnaden ligga till grund för merkostnadsersättning.

# Kostnader som staten, kommunen eller regionen betalar – annat samhällsstöd

- Annat samhällsstöd – är ett samlingsnamn för sådant som staten, kommunen eller regionen betalar. Om någon annan står för kostnaden räknas den inte som en merkostnad och därför får du inte ersättning för det.
- För sjukresor, läkemedel (inom högkostnadsskyddet), sjukvård kan du bara få kostnaden upp till högkostnadsskyddet godkänd som merkostnad.
- Kostnader för hjälpmedel - om det finns likvärdigt hjälpmedel att låna gratis från kommunen eller regionen så kan det godtas som merkostnad.
  - Kontakta därför kommunen eller regionen innan du köper hjälpmedel som du behöver på grund av din funktionsnedsättning.
- Bostadsanpassning - kommunen ansvarar för bostadsanpassning
  - Om kommunen anser att en anpassning inte är nödvändig enligt lagen om bostadsanpassningsbidrag så ska Försäkringskassan utgå från den bedömningen. Kostnaderna för bostadsanpassningen kan då i regel inte anses som rimliga och motiverade.

# Blinda och gravt hörselskadade

- För blinda personer innebär merkostnadsersättning:
  - alltid rätt till högsta ersättningsnivån (70 procent av prisbasbeloppet)
  - om personen samtidigt får hel aktivitets-ersättning, sjukersättning eller ålderspension har hen rätt till 40 procent av prisbasbeloppet
- För gravt hörselskadade personer betyder det:
  - alltid rätt till 40 procent av prisbasbeloppet

OBS - Gäller inte för barn med underhållsskyldig förälder eller särskilt förordnad vårdnadshavare



Godtagna merkostnader, nivå av prisbasbeloppet per år (gäller för 2024)

Ersättning per månad och nivå av prisbasbeloppet per år (gäller för 2024)

Godtagna kostnader för minst 37 245 kr/år

**3 343 kr/månad** 70 %

Godtagna kostnader för minst 31 515 kr/år

**2 865 kr/månad** 60 %

Godtagna kostnader för minst 25 785 kr/år

**2 388 kr/månad** 50 %

Godtagna kostnader för minst 20 055 kr/år

**1 910 kr/månad** 40 %

Godtagna kostnader för minst 14 325 kr/år

**1 433 kr/månad** 30 %

Godtagna kostnader under 14 325 kr/år

**0 kronor i ersättning**

Ersättningen är skattefri

Prisbasbelopp 2024 är 57 300 kronor



# Vård på institution – merkostnadsersättning

## 106 kap. 23 § SFB

- Bestämmelserna i 106 kap. 9 § SFB tillämpas även i fråga om merkostnadsersättning.
- 9 § För den som vårdas på en institution som tillhör eller till vars drift det betalas ut bidrag från staten, en kommun eller en region, lämnas omvårdnadsbidrag endast om vården kan beräknas pågå högst sex månader. Detsamma gäller om han eller hon vårdas utanför institutionen genom dess försorg eller i annat fall vårdas utanför en sådan institution och staten, kommunen eller regionen är huvudman för vården. Lag (2019:843).

### Det betyder att i merkostnadsersättning gäller :

- Att rätt till ersättningen inte finns om det redan från början är klarlagt att vården beräknas pågå mer än sex månader (ansökan).
- Rätten till ersättningen upphör på en gång om det är klarlagt att vården beräknas pågå, eller har pågått, mer än sex månader (under tid med ersättning).



# Bostadstillägg

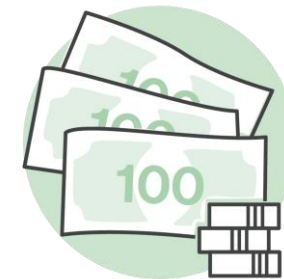
# Bostadstillägg - ansökan/anmälan

- Ställföreträdaren kan ansöka om bostadstillägg på *Mina sidor* för sin huvudman om huvudmannen är ensamstående eller på blankett 5199
- Är huvudmannen gift eller sambo lämnas ansökan på blankett 5199.
- *Anmäl ändrade uppgifter – för dig med bostadstillägg (5141)*
- Ansökan och anmälan finns både som pappersblankett och som E-tjänst på FK.se.
  - Ansökan används för att söka bostadstillägg.
  - Anmälan används när man redan har bostadstillägg och vill anmäla att något förändrats som kan påverkar hur mycket bostadstillägg man får.
  - Om huvudmannen ännu inte har fått ett beslut om aktivitetsersättning eller sjukersättning måste vi vänta på att det beslutet blir klart innan vi kan besluta om bostadstillägg.
- Pensionsmyndigheten administrerar också bostadstillägg men för de personer som uppnått ålder för att ta ut garantipension.

# Bostadstillägg - beslut och under tid med ersättningen

- Bostadstillägg beräknas utifrån bostadskostnader, inkomster, tillgångar och skulder.
- Bostadstillägg kan beviljas tillsvidare eller för en tidsbegränsad period.
- Utbetalning sker en gång per månad, tillsammans med aktivitets- eller sjukersättningen
- Bostadstillägget ska räknas om när något förhållande som påverkar bostadstillägget ändras.

# Bostadstillägg belopp



Det högsta bostadstillägget som kan betalas ut är

- 6 550 kronor per månad för ensamstående eller
- 3 275 kronor per månad om man är gift eller sambo.
  
- Beräkna bostadstillägg på försäkringskassans hemsida

I [Beräkna bostadstillägg](#) kan du se om du har rätt till bostadstillägg och få en uppskattning av hur mycket pengar du skulle kunna få.

[Beräkna bostadstillägg](#)



# Bostadstillägg beslut och under tid med ersättningen

- Bostadstillägg beräknas utifrån bostadskostnader, inkomster, tillgångar och skulder.
- Bostadstillägg kan beviljas tillsvidare eller för en tidsbegränsad period.
- Utbetalning sker en gång per månad, tillsammans med aktivitets- eller sjukersättningen
- Bostadstillägget ska räknas om när något förhållande som påverkar bostadstillägget ändras.

# Nytt beslut om sjuk- eller aktivitetsersättning

- Oftast kan huvudmannen få bostadstillägg lika länge som hen får aktivitetsersättning eller sjukersättning.
- Men huvudmannen får inte automatiskt förlängt bostadstillägg när hen får ett nytt beslut om sjukersättning eller aktivitetsersättning.
- Skicka därför in en ny ansökan om bostadstillägg om huvudmannen vill fortsätta att få det.



# Aktivitetsersättning



# Aktivitetsersättning

## Aktivitetsersättning vid förlängd skolgång

- Mellan 19 år och 30 år
- På grund av funktionsnedsättning behöver längre tid för att bli klar med skolan
- Ingen prövning av arbetsförmågan
- Kan beviljas i 1-3 år i taget
- Ansökan och ett intyg från skolan eller ett läkarutlåtande



# Aktivitetsersättning

## Aktivitetsersättning på grund av nedsatt arbetsförmåga

- Mellan 19 år och 30 år
- På grund av sjukdom, skada eller funktionsnedsättning
- Arbetsförmågan nedsatt minst  $\frac{1}{4}$  i alla arbeten på hela arbetsmarknaden
- Kan beviljas i 1-3 år i taget
- Underlag för beslut
  - ansökan
  - läkarutlåtande



# Under tid med aktivitetsersättning

- Utbetalning en gång per månad.
- Hur stor ersättningen blir beror på vilka inkomster personen har haft.
- Anmäla förändringar.
- Förmånsintyg.
- Delta i aktiviteter.
- Aktivitetsersättning vid nedsatt arbetsförmåga – rehabiliteringsinsatser, prova arbete eller studier.



# Ansökan och beslut

- Ansökan görs på Mina sidor eller blankett.
- Bifoga ett läkarutlåtande.
- Försäkringskassan kontaktar den som lämnat in en ansökan.
- Försäkringskassan gör en individuell prövning i varje ärende.
- Om man inte är nöjd med beslutet kan man begära omprövning. Därefter finns möjligheten att överklaga omprövningsbeslutet.
- Mer information och blanketter för ansökan finns på [www.forsakringskassan.se](http://www.forsakringskassan.se)



# Sjukersättning

# Sjukersättning

- En ersättning för personer mellan 19 år och 66 år som troligen aldrig kommer att kunna arbeta heltid på grund av en sjukdom, skada eller funktionsnedsättning.
  - Mellan 19 år och 30 år kan enbart hel sjukersättning beviljas
  - Mellan 30 år och 66 år kan partiell eller hel sjukersättning beviljas
- Arbetsförmågan ska vara nedsatt med minst en fjärdedel i alla arbeten på hela arbetsmarknaden, även till exempel anpassade arbeten med lönebidrag.
- Personen kan själv ansöka om sjukersättning eller så kan Försäkringskassan besluta att byta ut en sjukpenning mot sjukersättning.



# Under tid med sjukersättning

- Utbetalning en gång per månad.
- Anmäla förändringar.
- Förmånsintyg.
- Försäkringskassan gör en uppföljning.
- Vara delaktig i samhället, prova att arbeta eller prova studera.
  - I vissa fall måste man ansöka eller anmäla till Försäkringskassan.



# Ansökan och beslut

- Ansökan görs på Mina sidor eller blankett.
- Bifoga ett läkarutlåtande.
- Försäkringskassan kontaktar den som lämnat in en ansökan.
- Försäkringskassan gör en individuell prövning i varje ärende.
- Om man inte är nöjd med beslutet kan man begära omprövning. Därefter finns möjligheten att överklaga omprövningsbeslutet.
- Mer information och blanketter för ansökan finns på [www.forsakringskassan.se](http://www.forsakringskassan.se)





# Assistansersättning

# Vad gäller för assistansersättningen?

- Ansöka om assistansersättning för sin huvudman
  - Assistansersättning finns som e-tjänst.
- För den som har en huvudman med assistansersättning
  - Som ställföreträdare kan man behöva underteckna räkning och tidsredovisning
  - På vår webbplats har vi en sida med information som riktar sig till den som är god man och längst ner på sidan finns en fråga om räkning och tidredovisning.



# Underskrift på räkning på heder och samvete

***”Jag har besökt min huvudman vid x tillfällen under perioden xx och då har personlig assistans utförts/assistenter varit på plats. Min huvudman verkar få den assistans som är beviljad och jag har inte fått någon signal, vare sig från huvudmannen eller någon annan, på att assistansen inte verkar utföras. Det finns inget som tyder på felaktigheter eller brister gällande assistansen. Jag bedömer att assistansen har utförts utifrån det jag har sett och kan kontrollera inom ramen för mitt ställföreträdarskap”.***

# Så här får du kontakt med Försäkringskassan

- Telefon för privatpersoner till exempel ställföreträdare: 0771- 524 524
- Telefon för dig som partner till exempel för dig som arbetar på överförmyndarnämnden 0771-17 90 00
- Telefontid kl. 8-15
- Besök våra servicekontor
- Internet: [www.forsakringskassan.se](http://www.forsakringskassan.se)





**Tack för idag**