

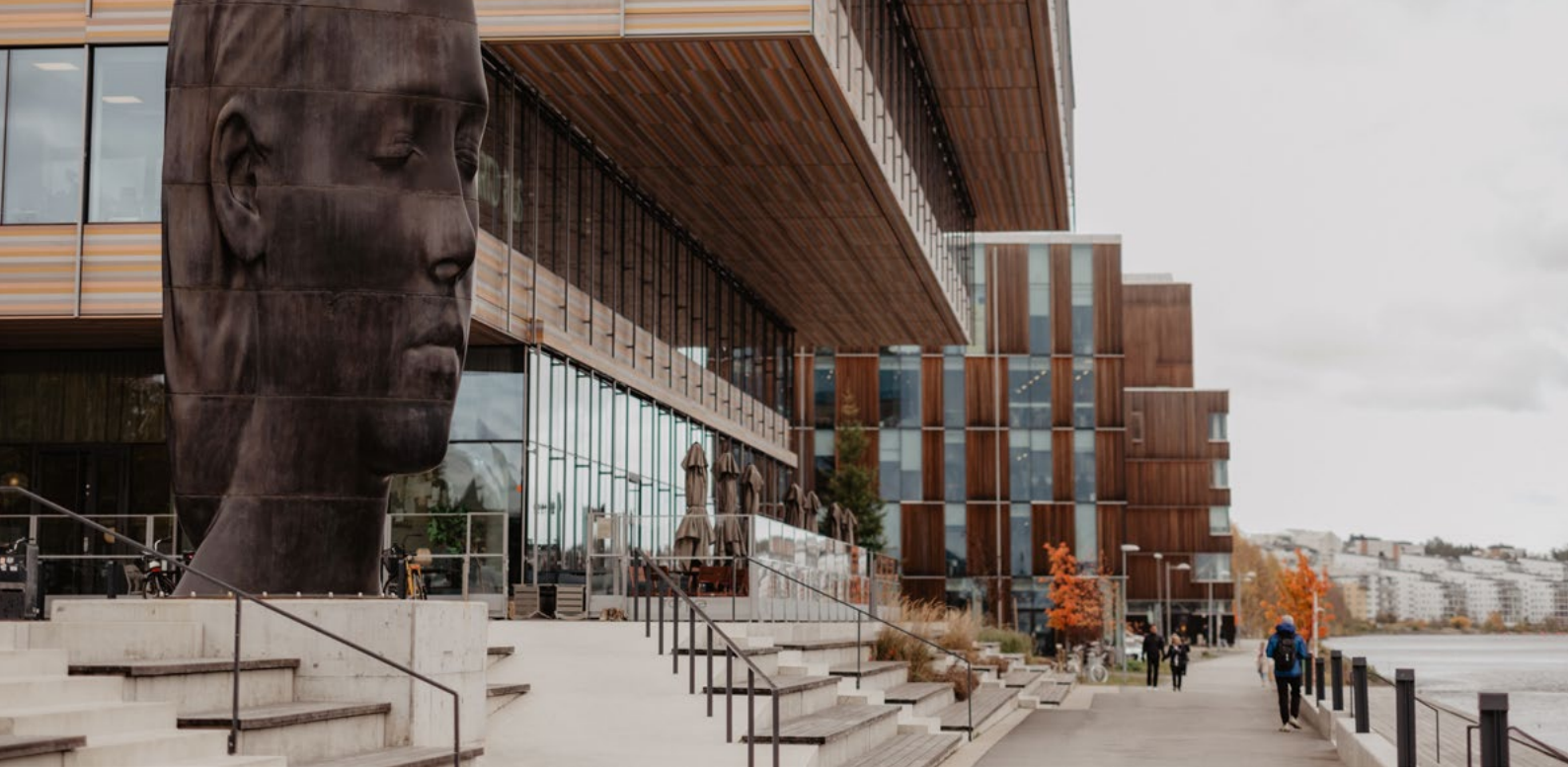
Umeå växer tryggt och säkert

Aktivitetsplan 2024–2026



Innehållsförteckning

Inledning.....	5
Arbetsmarknad och integration.....	8
Fritid	13
Förskolan	16
Grundskolan	20
Gymnasiet	23
Kultur.....	27
Strategisk utveckling	32
Stöd och omsorg.....	36
Säkerhet	48
Teknik och fastighet	51



Inledning

Umeå växer tryggt och säkert (UVTS) är en brottsförebyggande och trygghetsskapande samverkansstruktur, som startades upp 2018. Syftet är att möjliggöra gemensamma kraftsamlingar, riktade mot specifika utmaningar som hotar Umeås sociala hållbarhet. Samverkan sker internt, mellan kommunens olika förvaltningar och bolag, men även externt, med andra viktiga aktörer som Lokalpolisområde Umeå, Region Västerbotten, näringslivet och civilsamhället.

Bakgrund

Under UVTS första period (2018–2022) riktades den gemensamma utvecklingskraften mot att öka tryggheten, minska brottsligheten och förebygga tendenser till social oro på de områden i Umeå där behoven av riktat arbete bedömdes vara störst. Fokus var då på Ålidhem, Mariehem och Ersboda. För mer information om de insatser som utvecklades under de här åren, se utvärderingen från Umeå Universitet (Hanberger och Lindgren 2021).

Ny inriktning 2023

Under 2023 uppdaterades inriktningen på UVTS för att bättre motsvara de nya utmaningar som polis och kommun uppmärksammat kopplat till risken för rekrytering av barn och unga in i kriminella nätverk.

Att barn och unga socialiseras in i gängkriminalitet, främst via narkotikahandeln, är ett etablerat problem i andra delar av Sverige, som leder till förödande konsekvenser för såväl de unga själva som samhället i stort (Brå 2023, Justitiedepartementet 2024a). Under 2023 började den problematiken uppmärksammas även i Umeå. Problemet är inte begränsat till specifika områden, utan berör hela staden. Än så länge handlar det om ett hanterbart antal unga personer, men

skulle utvecklingen ta fart skulle det utgöra en stor utmaning för såväl kommun som polis, och i förlängningen påverka invånarnas tillit, trygghet och säkerhet. Därav en gemensam vilja, från såväl polis som kommun, att kraftsamla för att i så tidigt skede som möjligt sätta in förebyggande åtgärder tillsammans.

Umeås lokala problembild analyseras i rapporten *Barn och unga som rekryteras in i gängrelaterad brottslighet – hur ser läget ut i Umeå?* (Umeå kommun 2023b) som utgör kunskapsgrunden för UVTS nuvarande inriktning. Rapporten, som utgår från forskning, Brås rapporter och intervjuer med yrkesverksamma inom polisen och kommunen, identifierar sju huvudsakliga problem som driver på nyrekryteringen av barn och unga: *ekonomisk utsatthet, skolmisslyckande, psykisk ohälsa, sårbara familjeförhållanden, utanförskap, avsaknad av positiva sammanhang och förebilder samt synlig närvaro av kriminella i den offentliga miljön*. Sammanlagt ökar de problemen risken för att unga dras in i fel sammanhang. Därför bör den gemensamma kraften som finns i UVTS-samarbetet rikta in sig på att motverka de här underliggande faktorerna, för att därmed långsiktigt förebygga en påfyllnad underifrån till de kriminella nätverken.

Aktivitetsplanens syfte

Den här Aktivitetsplanen utgör Umeå kommuns bidrag till det gemensamma UVTS-arbetet. Den visar på vilket sätt de förvaltningar som berörs ämnar förebygga och motverka de underliggande problemen som driver på nyrekryteringen. Aktivitetsplanen tydliggör vad målet är med de insatser som sätts, hur de bedöms påverka problemen och hur de kommer att följas upp. Den specificerar också preventionsnivån på de olika insatserna, det vill säga om insatsen är universell (riktad mot en bred målgrupp, exempelvis alla barn och unga), selektiv (riktad mot specifika grupper eller platser) eller indikerad, det vill säga riktad mot de som redan är utsatta, exempelvis brottsaktiva barn och unga (för mer information om Preventionspyramiden, se Nulägesanalysen, s. 19 (Umeå kommun 2023)). Aktivitetsplanen redogör också för vad de cirka 60 miljoner i extra budgetmedel som beviljats för att förstärka nämndernas arbete med UVTS kommer att användas till.

Aktivitetsplanen har arbetats fram av UVTS arbetsgrupp, på uppdrag av styrgruppen för Programmet för social hållbarhet, där det brottsförebyggande arbetet ingår. Arbetsgruppen består av chefer från Fritid, förskolan, grundskolan, gymnasiet, Kultur, Stöd och omsorg, Säkerhet och Tekniska förvaltningen, samt en representant för Lokalpolisområde Umeå. Arbetet samordnas av kommunens brottsförebyggande samordnare, tillika ansvariga tjänstepersoner kopplade till Umebrå, Umeås brotts- och drogförebyggande råd. Arbetet rapporteras löpande till Umebrå och till kommunens näringslivs- och arbetsutskott, KSNAU.

Aktivitetsplanen är ingen slutprodukt, utan ett dokument som tydligt visar riktningen framåt i det kommundemensamma arbetet med att förebygga nyrekrytering. Insatserna kommer löpande att följas upp, för att kunna utvecklas, anpassas, fasas ut eller ersättas vid behov. UVTS är inget projekt utan en långsiktig samverkan – därför är aktivitetsplanen ett levande dokument som naturligt kommer att uppdateras allteftersom arbetet fortskrider, och detta så länge som nyrekryteringen av barn och unga till kriminella nätverk fortsätter vara huvudinriktningen på UVTS-samarbetet.

UVTS är en samverkansstruktur som möjliggör gemensamma kraftsamlingar och utvecklingsarbete. Därför ligger tonvikten i Aktivitetsplanen på det som är nytt, det som *tillkommer* i

kommunens förebyggande arbete. Att förhindra insocialiseringen av barn och unga i kriminella nätverk är ett så pass nytt och angeläget problem att det kräver att vi gör mer. Samtidigt är det viktigt att förstå att UVTS inte är att betrakta som "allt kommunen gör" för att förebygga nyrekrytering. UVTS är snarare grädden på moset. Det allra viktigaste och mest kraftfulla förebyggande arbetet, det sker inom ramen för de olika förvaltningarnas grunduppdrag. Varje dag arbetar förskolelärare, lärare, skolkuratorer, fritidsledare, socialsekreterare, fastighetsskötare, bibliotekarier och många fler redan med att förebygga de problem som identifieras i UVTS rapport, som utanförskap, skolmisslyckande, psykisk ohälsa eller ekonomisk utsatthet. Därför har vi valt att i Aktivitetsplanen också synliggöra de bidrag som görs inom ramen för förvaltningarnas grunduppdrag.

Mer behövs!

Det är också viktigt att komma ihåg att den organiserade brottsligheten utgör ett systemhot som kräver samverkan inom många olika områden. Som regeringens nya strategi mot organiserad brottslighet (Justitiedepartementet 2024a) identifierar är det mycket angeläget att förebygga och stoppa kriminella karriärer, genom att undvika att fler dras in och stötta de som vill ta sig ur gängkriminaliteten. Men det är bara en av de fem beståndsdelar som strategin föreskriver. Den organiserade brottsligheten utgör även ett hot lokalt i Umeå, som Umeå kommuns nya lägesbild över brottsligheten visar (Umeå kommun 2024). Därför är det av stor vikt att också integrera arbetet med Umeå växer tryggt och säkert med det pågående arbetet mot arbetslivskriminalitet och välfärdsbrott, som också det håller på att växlas upp.

Umeå kommun är en stor organisation som kan göra mycket, men att långsiktigt förebygga de underliggande problem som driver på nyrekryteringen kräver samverkan. Det är inget polisen eller kommunen kan klara av på egen hand. Därför är Aktivitetsplanen att betrakta som en beståndsdel i ett bredare förebyggande arbete. Nästa steg på vägen blir att samverka närmare med andra aktörer, Polis, Region, civilsamhälle och näringsliv för att se hur vi tillsammans kan nå ännu längre, och bygga vidare på den grund som läggs här.

För att läsa vidare:

Brå (Brottsförebyggande Rådet). 2023. *Barn och unga i kriminella nätverk: en studie av inträde, brott, villkor och utträde*. Rapport 2023:13. [Barn och unga i kriminella nätverk Rapport 2023 13 \(bra.se\)](#)

Hanberger, Anders och Lindgren, Joakim. 2021. *Utvärdering av "Umeå växer tryggt och säkert" – slutrapport*. Umeå Universitet. [Utvärdering av "Umeå växer tryggt och säkert" – slutrapport \(diva-portal.org\)](#)

Justitiedepartementet. 2024a. *Barriärer mot brott – en socialpreventiv strategi mot kriminella nätverk och annan brottslighet*. Skr. 2023/24:68. [Regeringens skrivelse 2023/24:68 Barriärer mot brott – en socialpreventiv strategi mot kriminella nätverk och annan brottslighet](#)

Justitiedepartementet 2024b. *Motståndskraft och handlingskraft – en nationell strategi mot organiserad brottslighet*. Skr. 2023/24:67. [Motståndskraft och handlingskraft - en nationell strategi mot organiserad brottslighet - Regeringen.se](#)

Umeå Kommun. 2023a. *Program för social hållbarhet 2023* [Rapport \(umea.se\)](#)

Umeå Kommun. 2023b. *Nulägesanalys. Barn och unga som rekryteras in i gängrelaterad brottslighet – hur ser läget ut i Umeå?* Rapport från Strategisk Utveckling. [Nulägesanalys, Barn och unga som rekryteras in i gängrelaterad brottslighet - hur ser läget ut i Umeå? \(umea.se\)](#)

Umeå Kommun. 2024. *Brottsligheten i Umeå – lägesbild 2023*. [Brottsligheten i Umeå – Lägesbild 2023 \(umea.se\)](#)



Arbetsmarknad och integration

1. Pilot för öppenvårdsbehandling i kombination med arbetsrehabiliteringsinsatser

Nivå: indikerad.

Vad: En samverkan mellan socialtjänsten och arbetsmarknad och integration för att upprätta ett arbetssätt som möjliggör för personer med skadligt bruk och beroende att ta del av arbetsrehabiliterande insatser i högre grad. En pilot genomförs på Hera (kvinnoboende).

När: Pilotprojektet startar hösten 2024.

KOPPLING TILL FOKUSOMRÅDENA I NULÄGESANALYSEN

Ekonomisk utsatthet Pilotprojektet syftar till att möjliggöra fortsatt egenförsörjning för personer med arbetsförmåga och behov av arbetsrehabiliterande insatser. Att föräldrar/familjemedlemmar närmar sig egenförsörjning minskar risken att barn och unga i dess närhet befinner sig i ekonomisk utsatthet.

Sårbara familjeförhållanden Om ett barn eller en ungdom har en familjemedlem som lever i utanförskap är det en riskfaktor. Genom att bryta utanförskapet kan familjebanden istället bli en friskfaktor.

MÅL

Att personer med arbetsförmåga och insats inom socialtjänsten kommer ut i arbete vilket i sin tur skapar förutsättningar för stabilitet, ökad självständighet och därmed stärker föräldrars förmåga att erbjuda sina barn en bra uppväxtmiljö.

UPPFÖLJNING

Pilotprojektet utvärderas i numerärer och utfall för att se om insatserna gett önskvärda effekter. Deltagarnas upplevelse av insatsen utvärderas även.

2. Utveckling av inlussmodell

Nivå: indikerad.

Vad: En samverkan mellan kriminalvården, socialtjänsten, arbetsförmedling och arbetsmarknad- och integrationsenheten med utgångspunkt att skapa en tydlig sammanhållen process för att säkerställa att klienten med kriminalvårdspåföljd ska få rätt insats i rätt tid.

När: Modellen beslutad och förankrad. Uppstart av det operativt arbete under 2024.

KOPPLING TILL FOKUSOMRÅDEN I NULÄGESANALYSEN

Sårbara familjeförhållanden Insatsen syftar till att inkludera individen i samhället som en förebyggande åtgärd. Denna åtgärd förbättrar även förutsättningarna för klientens barn och unga i personens närhet

MÅL

Att personer med kriminalvårdspåföljd får en sammanhållen process med ett brett utbud av insatser skapar bättre och tryggare förutsättningar för barn och unga att vistas i en tryggare hemmiljö, samt minskar risken för kriminella kontaktytor.

UPPFÖLJNING

Arbetsgrupp utvärderar utvecklingen av modellen. Uppföljning av numerärer och utfall för att se om insatserna gett önskvärda effekter. Deltagarnas upplevelse av insatsen utvärderas även.

3. Föräldrastöd till utrikesfödda

Nivå: selektiv.

Vad: Salam familj växer är ett projekt finansierat av Länsstyrelsen Västerbotten fram till 31 december 2024. Projektet erbjuder föräldrakurser (om ca 8 veckor) i samverkan med skolor, förskolor och civilsamhälle främst på Ersboda och Ålidhem.

Gemensam middag följs av att föräldrarna går på kurs medan barnen leker med aktivitetsledare. Besök av samarbetspartners som socialtjänsten och polisen kan ingå.

När: 2024.

KOPPLING TILL FOKUSOMRÅDEN I NULÄGESANALYSEN

Sårbara familjeförhållanden Projektverksamheten Salam familj växer stödjer utrikesfödda föräldrar genom att erbjuda sammanhang som bryter isolering, främjar hälsa och utveckling för barnen samt fungerar som en brygga in i samhället. Föräldrar lär sig om barns utveckling, konflikthantering och får stöd i svårigheter, vilket minskar konflikter och främjar en positiv utveckling hos barnen. Möten med socialtjänst och polis reducerar rädslan för dessa aktörer, och föräldrar förstår att de kan få viktigt stöd, särskilt mot barnens rekrytering in i kriminalitet. Ökad trygghet och samhällstillit hos föräldrarna, barn och unga.

MÅL

- Bidra till trygghet för hela familjen genom ökad förståelse för föräldraskap i Sverige
- Bryta isolering, öka språkinläringen och främja integration.
- Aktivt bidra med viktig samhällsinformation för familjer och samtidigt bekämpa desinformation om socialtjänsten för att skapa en tryggare och mer välinformerad miljö för barnen
- Etablera samverkan med viktiga aktörer som förskolor, skolor, civilsamhälle, socialtjänst och polis.

UPPFÖLJNING

Såväl antalet deltagare som deras upplevelse utvärderas efter varje avslutad gruppomgång.

Salam familj växer har hittills nått 67 föräldrar och 95 barn sedan projektstart i november 2023.

4. KRAFT

Nivå: selektiv.

Vad: KRAFT är ett specifikt projekt med målet att fler kortutbildade utrikesfödda ska uppnå egen försörjning och öka sin självständighet i det svenska samhället. Detta uppnås genom ett heltäckande program som stärker deltagarnas erfarenheter, kompetenser och kunskaper om arbete och arbetsmarknaden. Programmet syftar också till att uppmuntra och stödja deltagarna i att förbättra sina kunskaper i svenska språket. Insatsen är heltidsbaserad och delas upp i tre steg: förberedande utbildning, praktik och anställning. Projektet är ett samarbete tillsammans med Samordningsförbundet.

När: Pilotprojektet avslutades 2023.

Implementeras i ordinarie verksamhet under 2024. För kommande grupp kommer även män att erbjudas insatsen.

KOPPLING TILL FOKUSOMRÅDEN I NULÄGESANALYSEN

Sårbara familjeförhållanden Projektets primära målgrupp är individer som har avbrutit sin progression efter en längre tid på sfi. Bland dem finns de som saknar utbildning från sina hemländer och är illitterata eller har en kort utbildningsnivå. Att stödja dem i att nå egen försörjning är av högsta prioritet, och deras framgång kommer att fungera som förebilder för familjemedlemmar och är av oerhört vikt för barn och unga som finns i dessa föräldrars omgivning.

Ekonomisk utsatthet I familjer i ekonomisk utsatthet finns en ökad risk för att barn och unga hamnar i kriminalitet. Genom att stötta föräldrarna till egen försörjning minskar risken för detta.

MÅL

Utveckla en insats som leder till fler kortutbildade utrikesfödda (i pilotprojektet enbart kvinnor) när egen försörjning och ökar sin självständighet i det svenska samhället. En viktig faktor som påverkar barn och unga som lever nära dessa deltagare.

UPPFÖLJNING

Pilotprojektets utvärdering fram till maj 2024 visar att 24 deltagare slutfört insatsen. Av dessa har 16 fått anställning. Insatserna utvärderas kontinuerligt i form av antal och utfall samt deltagarnas upplevelse av insatserna.

5. Framtidsverkstan

Nivå: indikerad.

Vad: Ungdomar (16–20 år) som omfattas av det kommunala aktivitetsansvaret kommer inom ramen för enheten, tidiga insatser unga, erbjudas en ny insats vilket förväntas förebygga inaktivitet och hemmasittande.

Individuella samtal, tematräffar i grupp vid identifierade behov som utgår från Empowerment där förhållningssätt är att alla människor har förmåga att fatta beslut över eget liv med makt över egen situation. Även studiebesök och PRASO (en form av praktik på gymnasieprogram) genomförs.

När: Start april 2024.

KOPPLING TILL FOKUSOMRÅDENA I NULÄGESANALYSEN

Utanförskap Ungdomar som saknar en gymnasieexamen har en förhöjd risk att hamna i utanförskap. Insatsen syftar till att underlätta och förbereda för återgång till studier eller arbetsrelaterade insatser.

Skolmisslyckande Målet är att genom insatser öka möjligheterna för gymnasieexamen, vilket är en av de mest betydelsefulla skyddsfaktorerna mot utanförskap.

MÅL

Att gå vidare till studier, arbete eller annan insats/aktivitet inom 3 månader

UPPFÖLJNING

Arbetsgrupp utvärderar utvecklingen av modellen. Uppföljning av numerärer och utfall för att se om insatserna gett önskvärda effekter. Deltagarnas upplevelse av insatsen utvärderas även.



Så här arbetar Arbetsmarknad och integration redan med att förebygga de underliggande faktorer som driver på nyrekryteringen inom ramen för sitt grunduppdrag

Arbetsmarknads- och integrationsavdelningens vision är att Umeå ska ha den lägsta andelen utanförskap i Sverige bland jämförbara kommuner. Avdelningen strävar efter att minska både tiden och andelen personer i utanförskap genom att främja snabba och hållbara lösningar för bosättning, arbete och studier.

Avdelningen är en betydelsefull samarbetspartner för samordnade insatser inom flerpartsamverkan, vilket inkluderar arbetsförmedlingen, socialtjänsten, regionen, försäkringskassan och kriminalvården.

Avdelningen har ansvar för en rad arbetsmarknadsfrågor, inklusive stöd till arbetssökande genom anskaffning och matchning mellan individ och arbetsplats, kommunala aktiviteter för arbetsrehabilitering, arbetsprövningar

samt lönestödsanställningar. Dessutom ansvarar avdelningen för det kommunala aktivitetsansvaret (KAA), vilket innebär att tidiga insatser erbjuds till ungdomar under 20 år som inte studerar i gymnasieskolan eller genomför någon motsvarande utbildning. Förberedande studie- eller arbetslivsinriktade rehabiliteringsinsatser erbjuds för både unga och vuxna på både grupp- och individnivå.

Vidare ansvarar avdelningen för kommunens hantering av feriejobb till 17-åringar som är en mycket viktig del i arbetet med att Umeå växer tryggt och säkert.

Avdelningen är också ansvarig för mottagandet av nyanlända och Ukrainska flyktingar för bosättning samt för aktiviteter som främjar inkludering i samhället, arbetsliv och fritid.

Så här används de medel som tillkommit för arbetet med UVTS

Arbetsmarknad och integration har inte fått något budgettillskott kopplat till UVTS.



Fritid

1. Utveckla På Ungas Hemmaplan

Nivå: selektiv.

Vad: PUH är en arbetsmetod som utvecklades i samverkan med ungdomar på Ersboda för att förebygga utanförskap och kriminalitet. Utgångspunkt var ungas rättigheter och självupplevda behov, och där unga var delaktiga i utformningen och innehållet i programmet. Insatsen riktar sig till unga i åldrarna 13–23 år.

Under 2024 kommer erfarenheterna av PUH att tas tillvara genom fortsatt arbete på Ersboda och spridning till andra fritidsgårdar och ungdomens hus.

När: Start hösten 2024.

MÅL

- Stärka ungas delaktighet.
- Ge möjlighet till unga som upplever ett utanförskap att göra sina röster hörda och känna att de kan påverka sina egna liv och samhället.
- Stärka ungas självkänsla och deras CV genom arvoderade ledaruppdrag.

KOPPLING TILL FOKUSOMRÅDENA I NULÄGESANALYSEN

Ekonomisk utsatthet Genom arvodering av ledare erbjuds möjlighet till "vita jobb" som vara en skyddsfaktor mot rekrytering till kriminalitet.

Skolmisslyckande Positiv gemenskap och goda förebilder kan uppmuntra deltagande unga att fokusera på skolan genom uppdrag som uppmuntrar till studier till exempel studiegård, fler möjligheter till entreprenörskap etc.

Avsaknad av positiva sammanhang och förebilder På Ungas Hemmaplan erbjuder ett positivt sammanhang och goda förebilder.

Utanförskap PUH försöker fånga upp ungdomar som upplever ett utanförskap, för att ge dem en känsla av delaktighet och sammanhang. Dialog med polis och andra maktutövare möjliggör en förbättrad ömsesidig förståelse och möjlighet att sätta ord på exkluderande strukturer för att kunna förändra dem.

UPPFÖLJNING

Dialog pågår om relevanta nyckeltal. Till exempel: antal unga ledare som leder andra unga, framtidstro. Eventuellt dialog med deltagare eller målgrupp gällande relevanta nyckeltal innan beslut för att säkerställa relevansen för målgruppen dvs. Nyckeltalen måste även av målgruppen ses som skyddsfaktorer för unga i risk.

2. Samverka med föreningar i det förebyggande arbetet

Nivå: selektiv.

Vad: Samverka med föreningslivet genom att stärka det arbete de redan gör idag samt stötta föreningar som utöver sitt grunduppdrag också vill ta ett större socialt och förebyggande ansvar, arbeta uppsökande och försöka nå ut till barn och unga som inte redan är aktiva i föreningslivet.

Föreningsbyrån inleder lokala dialoger med intresserade, etablerade föreningar och aktörer på området för att se vilka insatser som är möjliga och vilka insatser man kan samverka kring.

Fokus på Ersboda, Teg, Umedalen, Ålidhem.

När: Inledande dialoger under ht 2024.

MÅL

- Att få fler barn och unga aktiva i föreningslivet.
- Att stärka föreningslivet i sin kapacitet att behålla samt rekrytera barn och ungdomar.
- Att föreningar skapar ökad möjlighet för fler att delta i aktiviteter för att få en meningsfull fritid dvs sänka trösklar in i föreningslivet.
- Att föreningar stärker sin mottagarkapacitet av barn och ungdomar.
- Att stärka samverkan över förvaltningar samt andra parter för att få till ett långsiktigt arbete med UVTS.

KOPPLING TILL FOKUSOMRÅDENA I NULÄGESANALYSEN

Avsaknad av positiva sammanhang och förebilder Genom att samverka och stötta föreningslivet i deras arbete med att nå och behålla barn och ungdomar, i synnerhet de som är i riskzon för att hamna i kriminalitet och/eller som upplever ett utanförskap kan fler unga få en meningsfull fritid och möjlighet att ingå i ett positivt sammanhang.

Utanförskap Genom att göra det enklare för barn och ungdomar att delta i meningsfulla aktiviteter tillsammans med andra, och därmed ingå i ett bredare sammanhang, minskar upplevelsen av utanförskap.

UPPFÖLJNING

- Antal föreningar och aktiviteter som blivit beviljade medel inom ramen för UVTS.
- Utvärdering av de lokala dialoger som genomförts på olika områden.
- Utvärdering av de aktiviteter som genomförts på områdena.

Så här arbetar Fritid redan med att förebygga de underliggande faktorer som driver på nyrekryteringen inom ramen för sitt grunduppdrag

FÖRENINGSBYRÅN

Fritidsnämnden beviljar årligen betydande belopp i stöd till föreningar vilket skapar förutsättningar för ett rikt föreningsliv i kommunen. Aktiviteter och initiativ från föreningslivet har inte bara ett eget värde utan genererar också mervärden. Flera av stöden syftar till att stimulera föreningar att bedriva barn- och ungdomsverksamhet för att det ska finnas ett varierat utbud av aktiviteter i hela Umeå kommun.

Fritidsnämndens stöd i form av bidrag och subventionerade lokaler till föreningar skapar avgörande förutsättningar för ett brett och hållbart föreningsliv. Nämnden ger bidrag till olika kategorier av föreningar och tillgängliggör anläggningar och mötesplatser. Bidraget är viktigt för att öka inkludering av barn och ungdomar med olika intressen. Fritidsnämnden arbetar också för att tillgängliggöra anläggningar och mötesplatser utifrån närhetsprincipen. Möjlighet till spontanaktiviteter och att upptäcka rörelseglädje är ett viktigt inslag i nämndens arbete.

Fritidsnämnden arbetar för att erbjuda kostnadsfria aktiviteter, såsom ett öppet friluftsliv och allmänhetens tider på fotbollsplaner, samt samordnar gratis lovaktiviteter för barn och unga.

FRITIDSGÅRDARNA OCH UNGDOMENS HUS

Ekonomisk utsatthet:

Fritid ungas utbud är kostnadsfritt för att minska effekterna av barnfattigdom och ekonomisk utsatthet.

Skolmisslyckande:

På många av våra mötesplatser ordnas sk studiegårdar där ungdomar får hjälp med läxor. På alla mötesplatser finns det möjlighet att komma och sitta med sina läxor på kvällar (även om det inte kallas studiegård).

Sårbara familjeförhållanden:

För ungdomar med osunda familjeförhållanden får fritidsledare ibland rollen som en trygg vuxen att söka stöd hos för att hitta positiva och sunda strategier och vägar framåt.

Utanförskap och avsaknad av positiva sammanhang:

Fritidsgårdarna och ungdomens hus erbjuder mötesplatser där unga får delta utifrån sina egna förutsättningar och självupplevda behov av fritidsaktiviteter. Verksamheten arbetar för att identifiera upplevda trösklar/hinder för att ta del av vår verksamhet och jobbar för att sänka eller helt ta bort dessa. Vi jobbar riktat mot vissa delar av målgruppen till exempel HBTQI, unga med funktionsnedsättningar, temagrupper etc. Det gör att ungdomar får möjlighet att hitta en trygg plats där de får en aktiv fritid och möjlighet att stärka sin identitet och sociala utveckling.

Genom delaktighet skapar vi möjlighet för målgruppen att växa och stärka sin tro på sin förmåga, att få känna sig betydelsefull och lära sig ta plats på ett positivt sätt.

Psykisk ohälsa:

Verksamheten erbjuder trygga, inkluderande mötesplatser där unga får möjlighet att uppleva ett positivt sammanhang där de får växa och utvecklas, vilket stärker den psykiska hälsan. På de flesta mötesplatser kan vi erbjuda spontanidrott då vi har tillgång till idrottshallar. Detta stärker den fysiska och psykiska hälsan.

Områdesarbete:

Fritid unga är aktiva i områdesarbete och sammankallande i de lokala förebyggarråden. I detta arbete utgår vi från områdesspecifika behov och samverkar med skola, föreningsliv, kyrka, lokala företag och polis, socialtjänst för att öka känslasammanhang (KASAM) och effektivt jobba med områdets behov. Fritid Unga samverkar också med andra aktörer inom ramen för SSPF på ett antal områden.

Så här används de medel som tillkommit för arbetet med UVTS

Fritid har fått ett budgettillskott på 1 mkr. De pengarna kommer att användas på följande sätt:

- 500 tkr till På Ungas Hemmaplan (löner, arvoden och aktiviteter).
- 500 tkr till Samverkan med föreningslivet främst till aktiviteter skapade av föreningar.



Förskolan

1. Arbeta förebyggande mot våld

Nivå: selektiv.

(vänder sig främst till förskolepersonal i förskolor med störst behov av kompetenshöjning).

Vad: Förskolan arbetar med basutbildning våld mot barn, en utbildning som ger personal i förskolan kunskap och verktyg för att upptäcka, bemöta och hjälpa barn och unga som varit utsatta för våld och övergrepp. Syftet är att höja kunskapsnivån kring våldsutsatta barn. Insatsen riktas till vissa områden/förskolor.

När: Ht 2024/vt 2025

KOPPLING TILL FOKUSOMRÅDEN I NULÄGESANALYSEN

Psykisk ohälsa Att utsättas för våld får långsiktigt negativa konsekvenser för barns psykiska mående.

Sårbara familjeförhållanden Att växa upp med våld innebär en förhöjd risk att själv bli våldsutövare. Användandet av våld är en del av de kriminella gängens strategier.

Insatsen möjliggör också **tidig upptäckt** av barn som utsätts för våld.

MÅL

- Färre barn upplever våld.
- Ökad förståelse kring våld och barn som leder till att fler våldsutsatta barn uppmärksammas och får hjälp.
- Tidiga förebyggande insatser kring våld kan leda till färre barn/unga med våldsproblematik.

UPPFÖLJNING

- Antal anmälningar till socialtjänsten.
- Nöjdhet hos personal som gått utbildningen, hur relevant utbildningen anses vara.

2. Utbildning kring hederskultur och hedersvåld

Nivå: selektiv.

(vänder sig främst till förskolepersonal i identifierade områden)

Vad:

- Utbildning kring hur hederskultur tar sig uttryck och hur det kan motverkas.
- Upprättande av ett "rutindokument/checklista" som stöd för förskolans personal.
- Utbildning i metodmaterialet *Okej med dig?* Om samtycke och demokratiarbete i förskolan.

När: Ht 2024/vt 2025

KOPPLING TILL FOKUSOMRÅDENA I NULÄGESANALYSEN

Psykisk ohälsa Att växa upp med hedersvåld- och förtryck får negativa konsekvenser för barns psykiska hälsa.

Sårbara familjeförhållanden Att växa upp i en hederskultur där hedersvåld förekommer kan innebära en förhöjd risk att själv bli våldsutövare.

Insatsen möjliggör också tidig upptäckt av barn som utsätts för hedersrelaterat våld och förtryck.

Skolmisslyckande Barn är väl förberedda för fortsatt utbildning, vilket är en skyddsfaktor för att motverka skolmisslyckande.

MÅL

- Färre barn blir utsatta för hedersförtryck/hedersvåld.
- Ökade kunskaper hos förskolepersonal vilket leder till att fler anmälningar görs.
- Förskolor arbetar med materialet för att stödja barn i samspel och konflikthantering.
- Barn bemöter och samspelar med varandra respektfullt.

UPPFÖLJNING

Fler orosanmälningar kopplade till hederskultur.

Fler ärenden från förskolan till Konsultationsforum hedersrelaterat våld.

Nöjdhet hos personal som gått utbildningen, hur relevant utbildningen anses vara.

Effekterna av insatser utifrån metodmaterialet följs genom enkät av de förskolor som använder materialet.



3. Närvarofrämjande åtgärder

Nivå: selektiv.

Förskolans kompensatoriska uppdrag innebär bland annat att barn ska ha likvärdig tillgång till förskola. Alla barn har rätt att delta i utbildning så att de är väl förberedda inför fortsatt utbildning vilket kräver att alla barn har en regelbunden och tillräcklig närvaro i förskolan analysera mönster i barns frånvaro.

Vad:

- Identifiera barn som inte är i förskolan i tillräcklig utsträckning.
- Säkerställa att alla förskolor följer den aktuella närvarofrämjande rutinen.
- Gå ut med information till alla vårdnadshavare om vikten av närvaro i förskolan.
- Bedriva uppsökande verksamhet riktad mot barn (3–5 år) som inte deltar i förskoleverksamhet.

När: Vt 2023.

KOPPLING TILL FOKUSOMRÅDENA I NULÄGESANALYSEN

Skolmisslyckande Närvaro i förskolan, i synnerhet för barn som inte pratar svenska hemma, underlättar för en bra start i grundskolan.

Sårbara familjeförhållanden närvaro i förskolan gör det lättare att uppmärksamma barn som utsätts för våld eller lider av omsorgsbrist.

MÅL

- Alla barn har tillräcklig och kontinuerlig närvaro i förskolan.
- Barn tillägnar sig en grund i demokratiska värderingar.
- Barn får ökade språkkunskaper, vilket gynnar deras senare skolgång.
- Barn ingår i en pedagogisk kontext vilket gynnar deras framtida skolgång.

UPPFÖLJNING

- Granska om närvaron ökat i Tempus.
- Uppföljning två gånger per år, januari/februari och augusti/september, genom enkät som besvaras av rektor.

4. Kompensatoriska insatser genom strukturtillägg

Nivå: universell.

Vad: Genom strukturtillägg så ska skillnaderna i barns socioekonomiska förutsättningar och behov utjämnas.

Säkerställa att strukturtillägg riktas till de barn som erhåller det.

När: Vt 2023.

KOPPLING TILL FOKUSOMRÅDENA I NULÄGESANALYSEN

Skolmisslyckande Barn är väl förberedda för fortsatt utbildning, vilket är en skyddsfaktor för att motverka skolmisslyckande.

MÅL

- Barn får möjlighet att visats i mindre grupper och att i större utsträckning delta i lärande samtal med förskolepersonal.
- Alla barn är väl förberedda för fortsatt utbildning, i synnerhet de som kommer från en mindre socioekonomiskt privilegierad bakgrund.

UPPFÖLJNING

- Uppföljning av effekter av insatser i januari/februari och augusti/september genom enkät som besvaras av rektorer.

Så här arbetar Förskolan redan med att förebygga de underliggande faktorer som driver på nyrekryteringen inom ramen för sitt grunduppdrag

VÄRDEGRUND

Värdegrundsarbetet pågår kontinuerligt i verksamheten och genomsyrar hela utbildningen. Det innebär att barn får möjlighet att utveckla ett solidariskt, jämlikt och jämställt förhållningssätt och att utveckla empati för och omtanke om andra. Syftet med förskolans värdegrundsarbete är att skapa ett klimat där barn känner sig trygga och respekterade. Det ska också främja likabehandling och barns rätt till delaktighet och inflytande. Genom att personalen är lyhörd och nyfiken och bjuder in till medbestämmande lär sig barnen medan de samtidigt utövar demokrati i praktiken. Detta arbete sker dagligen, året runt, ute och inne i den spontana och planerade undervisningen och i utbildningen i sin helhet.

I förskolans främjande och förebyggande arbete mot diskriminering och kränkande behandling ingår hedersrelaterat våld och förtryck. När det gäller hedersrelaterat våld och förtryck så behöver förskolans personal få ökade kunskaper för att upptäcka, identifiera, åtgärda och anmäla om misstanke finns att barn är utsatta för hedersförtryck.

UTBILDNING

Förskolans utbildning utgår från en helhetssyn på barn där omsorg, utveckling och lärande bildar en helhet (educare). Det innebär att undervisning kan ske i alla förekommande aktiviteter och i förskolans grundverksamhet. Personal i förskolan ska ha likvärdiga förväntningar på och skapa likvärdiga förutsättningar för alla barn genom ett aktivt pedagogiskt

ledarskap och inkluderande förhållningssätt i bemötande av alla barn. En väl fungerande grundverksamhet och tillgängliga lärmiljöer för alla barn är en skyddsfaktor. BHL (Barns hälsa och lärande) är ett förebyggande och hälsofrämjande arbete som ingår i förskolornas systematiska kvalitetsarbete i Umeå kommun. Syftet med BHL är att skapa en tillgänglig lärmiljö som ger alla barn de bästa förutsättningarna för en god utbildning. Genom kartläggning (SIO) framkommer det att förskolans personal behöver utveckla sin förmåga att i större utsträckning leda barn och barngrupper och att göra "rätt" insatser när man uppmärksammar barn som är behov av mer stöd och stimulans.

RUTINER FÖR NÄRVARO

Närvarofrämjande rutiner finns på alla förskolor för att säkerställa att alla barn deltar i tillräcklig omfattning i utbildningen. Denna rutin behöver följas upp och ett förhållningssätt hos personalen som främjar barns närvaro behöver vidareutvecklas. Alla barn och familjer ska uppleva att de är välkomna till förskolan.

SPRÅKUTVECKLING

Ett språkutvecklande arbete sker på alla förskolor, det arbetet behöver fortgå och utvecklas så att alla barn möter en miljö som är språkligt tillgänglig, där det verbala språket stöds av AKK (alternativ kompletterande kommunikation) exempelvis bildstöd. Organisation av barngrupper i språkgrupper ska ske utifrån vetenskaplig grund.

Så här används de medel som tillkommit för arbetet med UVTS

Förskolan har inte fått något budgettillskott kopplat till UVTS.



Grundskolan

1. Utveckling av *Operativa teamet*

Nivå: selektiv.

Vad: Samverkan mellan skola och socialtjänst. Teamet arbetar i skolmiljön på Ersängsskolan. Primär målgrupp är elever på mellanstadiet årskurs 4–6.

Operativa teamet ska arbeta med både generella insatser som riktas till alla elever och individorienterade insatser för att stärka skyddsfaktorer som leder till skolframgång. Operativa teamet kommer också att organisera fritidsaktiviteter för barnen i anslutning till skoldagen.

När: Start vt 2023, tillsvidare.

KOPPLING TILL FOKUSOMRÅDENA I NULÄGESANALYSEN

Skolmisslyckande Ökad trygghet, färre konflikter, lärare som kan fokusera på lärandet bidrar till bättre studiemiljö.

Avsaknad av positiva sammanhang och förebilder Aktiviteter efter skolan skapar möjlighet för meningsfull fritid.

Insatsen möjliggör också **tidig upptäckt** av barn och familjer i behov av extra stöd.

MÅL

- Ökad trygghet och färre konflikter i korridorerna.
- Ökad närvaro och förbättrade skolresultat.
- Eleverna får en positivare bild av skolan och motivation till skolnärvaro.
- Förbättrad arbetsmiljö för lärare som kan fokusera på lärandet.
- Konflikter mellan elever uppmärksammas och hanteras i ett tidigare stadium.
- Fördjupad kontakt med vårdnadshavare för att lösa problem, förhoppning om ökad benägenhet att ta emot hjälp från socialtjänsten.

UPPFÖLJNING

- Analys av elevenkäter på skolenhetsnivå.
- Utvecklingssamtal genomförs med elev och vårdnadshavare
- Månatlig analys av elevnärvaro på skolenhetsnivå.

2. Utveckling av ett mobilt operativt team

Nivå: selektiv.

Vad: En styrgrupp är bildad. Dialog och planering påbörjad med socialtjänsten runt samverkan mellan skola och socialtjänst. Planen är att mobila operativa teamet ska arbeta med både generella och riktade insatser på grupp- och individnivå där problem uppstått (ex ökad skadegörelse, konflikter, oro att elever är kriminella eller på väg in i kriminalitet).

Primär målgrupp är barn/elever 10–12 år.

När: Planering våren 2024. Uppstart skolstart ht 2024.

MÅL

- Möjlighet att kartlägga problem och identifiera elever som är i behov av stöd.
- Bättre förståelse för grupperingar där elever från flera skolor ingår.
- Ökad dialog med vårdnadshavare för de berörda ungdomarna.
- Ökad benägenhet hos de vårdnadshavare man tar kontakt med att ta emot hjälp från socialtjänsten.

KOPPLING TILL FOKUSOMRÅDEN I NULÄGESANALYSEN

Skolmisslyckande Ökad skolnärvaro och bättre studieresultat för de elever som fått hjälp av det mobila operativa teamet. Färre konflikter och därmed ökad trygghet och bättre studiero även för andra elever.

Insatsen möjliggör också **tidig upptäckt** av barn som är i behov av extra stödinsatser.

UPPFÖLJNING

- Elevenkäter.
- Elevnärvaro.
- Utvärdering tillsammans med vårdnadshavare.



Så här arbetar Grundskolan redan med att förebygga de underliggande faktorer som driver på nyrekryteringen inom ramen för sitt grunduppdrag

Skollagen, läroplanerna och kursplanerna är styrdokument som styr utbildningen och undervisningen. Det är också till för att elever ska få en likvärdig utbildning. Skollagen Skollag (2010:800) | Sveriges riksdag (riksdagen.se) reglerar vilka rättigheter och skyldigheter barn, elever och vårdnadshavare har. I lagen står också vilka krav som ställs på huvudmannen för verksamheten. Läroplanen för grundskolan, förskoleklassen och fritidshemmet: Lgr22 samt Läroplan för anpassad grundskola: Lgra22 - beskriver bl.a. skolans värdegrund, uppdrag, övergripande mål och riktlinjer för utbildningen.

Utifrån de mål och krav som finns i läroplan och skollag arbetar skolan främjande, förebyggande och åtgärdande. En bra skolgång stärker barn och ungas framtidsutsikter och är en av de viktigaste skyddsfaktorerna för att förebygga utanförskap, kriminalitet, missbruk och ohälsa.

Vi kan konstatera att skolan i stor utsträckning arbetar brottsförebyggande även om skolan formellt inte har ett sådant ansvar. Centralt för detta är skolans uppdrag som innebär att arbeta för att alla elever ska nå målen för utbildningen och att alla delar i utbildningen utgår från den värdegrund som ligger till grund för Sveriges demokratiska samhällsform.

En förutsättning för att skolan ska uppnå sitt syfte är att eleverna är närvarande i skolan och deltar i undervisningen. Ett särskilt team för skolnärvaro arbetar tillsammans med skolorna för att främja skolnärvaro. Huvudmannen har utarbetat en särskild rutin som beskriver vad som ska ingå i skolenheters arbete med att främja skolnärvaro och motverka skolfrånvaro för elever i förskoleklass, grundskola och anpassad grundskola och det är huvudmannens ansvar att följa upp och utvärdera skolenheternas arbete. Skolnärvaro handlar också om att skolan kan bidra med utvecklingen av en moralisk kompass, där skolan har en möjlighet att påverka unga människors moral och förmåga att utöva självkontroll. Det kan i sin tur minska risken för att en del unga uppfattar brott och kriminalitet som ett acceptabelt handlingsalternativ.

I det förebyggande arbetet utgör skolans kompensatoriska uppdrag en viktig del. Genom att tidigt upptäcka och göra insatser för elever på individ-gruppnivå och tillsammans med elev och vårdnadshavare identifiera och undanröja eventuella riskfaktorer kan detta resultera i förebyggande insatser. Elevhälsan är en del av skolans verksamhet som arbetar förebyggande och hälsofrämjande för att stödja elevernas utveckling mot målen. Varje skolenhet har ett elevhälsoteam där rektor, skolsköterska, skolläkare, skolkurator, skolpsykolog, specialpedagog/speciellärare ingår. Elevhälsoarbetet på skolan leds och samordnas av rektor. Elevhälsan bistår

också skolledningen med information, handledning, råd och utredningar i frågor som har betydelse för elevernas lärande, utveckling och hälsa. Elevhälsan samverkar med hälso- och sjukvården och socialtjänsten vid behov. Elevhälsan i Umeå grundskola har utöver de medarbetare som arbetar i elevhälsoteam ytterligare stödfunktioner för att stödja elevernas hälsa, lärande och utveckling.

Skolan arbetar för en trygg och god arbets- och lärandemiljö för eleverna och uppmärksammar förhållanden i elevernas närmiljö som kan öka risken för skador, ohälsa, utsatthet och kränkningar. Skolans trygghetsskapande arbete syftar till att skapa tillitsfulla relationer och främjar alla elevers lärande, utveckling och hälsa. Trygghetsteam arbetar förebyggande och åtgärdande på alla skolor. Kartläggning av skolans lärmiljö såsom trygghet och studiero ligger till grund för främjande och förebyggande insatser. Skolan är ingen allmän plats, det är rektor som har ansvar för tryggheten i skolmiljön och som beslutar om rutiner för exempelvis externa besökare. Skolan behöver därför inte vara öppen för fler än de som har anledning att vistas där.

Förtroendefulla relationer till vuxna i skolan är centralt för eleverna som också ökar deras känsla av samhörighet med vuxna och klasskamrater vilket är en betydelsefull skyddsfaktor för att förebygga kriminalitet. Arbete med relationskapande aktiviteter i olika former är prioriterat på skolorna. En bra relation mellan lärare och elev innebär en trygg och pålitlig miljö för eleven, en grundläggande förutsättning för elevens positiva utveckling. Tillräckligt många vuxna är framgångsfaktorer i skolornas brottsförebyggande arbete. Det är viktigt att det finns tillgång till trygga vuxna på skolan, såväl lärare som personal inom elevhälsan och annan skolpersonal som kan fånga upp vad som händer.

Skolor samverkar med andra aktörer i det brottsförebyggande arbetet och samverkan berör insatser på flera nivåer. Det är insatser på universell nivå, exempelvis genom att skolor har en kontinuerlig samverkan med polis, socialtjänst, hälso-central, fritidsgård, fälgruppen. Det kan också vara insatser på selektiv nivå för att stötta elever med riskfaktorer eller insatser på indikerad nivå till elever som exempelvis behöver stöd för att inte hamna i gängkriminalitet. Skolan deltar även löpande i kompetensforum för våldsbejakande extremism (CVE). Samverkan sker även på huvudmannanivå genom bland annat Beredning barn och unga (länet) och Strategisk samverkan barn och unga Umeå (lokalt). Nämnas bör även HLT - hälsa lärande trygghetsmöten som är en tidig insats där skola/elevhälsa, socialtjänst och primärvård samverkar.

Så här används de medel som tillkommit för arbetet med UVTS

Grundskolan har fått ett budgettillskott på 1,7 miljoner kronor som ska användas för att tillskapa ett mobilt operativt team.



Gymnasiet

1. Säkerhetssamordnare kartlägger arbete på samtliga gymnasieskolor, utifrån ett brottsförebyggande och trygghetskapande fokus.

Nivå: selektiv.

Vad: En resurs anställs 10 månader för att:

- vara närvarande i skolmiljön, öka tryggheten i de gemensamma utrymmena genom att kunna fånga upp konflikter eller närvaro av obehöriga
- genom relationsskapande och observationer kartlägga i vilken omfattning kriminell aktivitet sker på skolan och i närområdet.

När: Vt 2024.

MÅL

- Ökad trygghet och färre konflikter i korridorerna när resursen är närvarande.
- Färre obehöriga i skolan, minskad risk för närvaro av kriminella aktörer.
- Konflikter mellan elever uppmärksammas och hanteras i ett tidigt stadium.
- Gymnasiet får bättre kunskap om naturen och omfattningen på den kriminella problematik som sker, vilket gör det möjligt att vara mer träffsäker i insatserna.
- Tidig upptäckt av elever som är kriminella/riskerar att dras in i kriminalitet.

KOPPLING TILL FOKUSOMRÅDEN I NULÄGESANALYSEN

Synlig närvaro av kriminella i den offentliga miljön: färre externa kriminella aktörer i skolmiljön.

Insatsen möjliggör också **tidig upptäckt** av elever som är aktiva i narkotikahandel eller i risk att bli det.

UPPFÖLJNING

Eftersom det inte finns någon statistik eller uppföljning på området kommer det att startas en form där vi börjar med en incidentrapportering och det kommer att göras en rapport, som vi hoppas kunna följa upp över tid.

2. Förebygga skolmisslyckande

Nivå: selektiv.

Vad: Elevstödande verksamhet samt utökade resurser till introduktionsprogrammen.

- Utökad närvaro av vuxna i skolmiljön samt arbete riktat mot elever i behov av särskilt stöd.
- Utökade resurser till introduktionsprogram möjliggör för fler elever att nå behörighet till nationella program.

När: Vt 2024–november 2024.

KOPPLING TILL FOKUSOMRÅDENA I NULÄGESANALYSEN

Skolmisslyckande: Fler elever når målen för utbildningen.

MÅL

- Öka tryggheten och säkra upp särskilt stöd till elever i behov av det.
- Ökat antal elever når behörighet till nationella program.

UPPFÖLJNING

Uppföljning i det systematiska kvalitetsarbetet inom elevhälso-team, arbetslag samt på program- och skolnivå.

3. Förebygga genom fortbildningsinsatser

Nivå: universell.

Vad: Flera utbildningsinsatser inom skolan, exempelvis:

- Föreläsning och lektionsarbete utifrån temat *sex mot ersättning*.
- Fortbildning kring hur man kan arbeta i skolan kring *sexualitet, samtycke och relationer* för elevhälsans personal
- Arbete med systematiskt fokus kring hedersrelaterat våld och förtryck.

När: 2024.

KOPPLING TILL FOKUSOMRÅDENA I NULÄGESANALYSEN

Sårbara familjeförhållanden: Att växa upp med våld innebär en förhöjd risk att själv bli våldsutövare. Användandet av våld är en del av de kriminella gängens strategier.

Tidig upptäckt: Insatsen möjliggör att tidigt upptäcka barn och unga som utsätts för våld eller är i risk för sexuell exploatering. Det finns en förhöjd risk för sexuellt våld och sexuell exploatering i gängkriminella miljöer.

MÅL

- Öka eleverns kunskap om sexualitet, samtycke, hedersrelaterat våld och förtryck för att förebygga våld och sexuell exploatering.
- Öka personalens kunskap inom dessa områden för att de bättre ska kunna bemöta elever i relaterade frågor, och upptäcka elever som är i risk för att utöva eller utsättas för olika former av våld.

UPPFÖLJNING

Uppföljning i det systematiska arbetet på skolorna samt inom yrkesgruppträffar med elevhälsans personal.

4. Upphandling av nya lås- och passersystem

Nivå: universell.

Vad: ett nytt system kommer möjliggöra bättre kontroll av vem som uppehåller sig på skolan och förebygga problem med passerkort som inte lämnas tillbaka.

I samband med ombyggnation av Dragonskolan ansöks även om medel för att bygga om entréerna och rikta passagen mot en huvudentré i stället för fyra.

När: Ht 2024.

MÅL

- Färre obehöriga i skolmiljön, minskad risk för rekrytering i skolans lokaler och ökad trygghet som följd.
- Bättre kontroll över de som passerar skolans entré vilket ökar tryggheten för de som befinner sig i skolmiljön.

KOPPLING TILL FOKUSOMRÅDENA I NULÄGESANALYSEN

Synlig närvaro av kriminella i den offentliga miljön: färre kriminella aktörer i skolmiljön.

UPPFÖLJNING

Vi har en förhoppning att incidentrapporteringen kommer att minska i och med att vi får bättre kontroll över vilka som är behöriga på våra skolor och därmed färre incidenter och minskad rekrytering. Vi får bättre kontroll och därmed ökad säkerhet.



Så här arbetar Gymnasieskolan redan med att förebygga de underliggande faktorer som driver på nyrekryteringen inom ramen för sitt grunduppdrag

Gymnasieskolan arbetar på många olika sätt för att stärka tryggheten och öka förutsättningarna för att alla elever ska må bra och lyckas i skolan. Bland annat genomförs följande insatser för att förebygga de problem som leder till nyrekrytering:

EKONOMISK UTSATTHET

Skolan är kostnadsfri. Extra stöd med skolarbete erbjuds löpande utöver ordinarie lektioner. Skolorna arbetar även med att i samtal fånga upp elever med oro över familjens ekonomi.

SKOLMISSLYCKANDE

Strategiskt arbete på samtliga skolor i syfte att främja närvaro, till exempel trivselaktiviteter, samarbete elevhälsa-lärare rörande extra frånvaroutsatta ämnen exempelvis Idrott och hälsa. Rektorerers närvarofrämjande arbete med elevhälsa och lärare på programmen. Arbete med likabehandling på samtliga skolor. Plan mot diskriminering och kränkande behandling uppdateras årligen. Löpande dialog med hemmen. Samordnad individuell plan (SIP) och samråd vid behov. Gruppkartläggningar till grund för förebyggande och främjande insatser på grupp och klassnivå. Frånvarokartläggningar på individnivå. Extra stöd med skolarbete erbjuds löpande utöver ordinarie lektioner. Systematiskt återkommande tvärprofessionella dialoger mellan elevhälsoteam (EHT) och mentorer kring insatser på individ- och gruppnivå. Såväl åtgärdande som förebyggande och främjande. Systematiskt arbete för undervisningsutveckling och tillgänglighet på de olika programmen. utbildningsinsatser som främjar tillgänglig undervisning genomförs löpande på skolorna.

PSYKISK OHÄLSA

Trygghetsteam bestående av särskilt utsedd personal, vilka samarbetar med elever och fångar upp signaler på otrygghet och utanförskap till exempel genom kamratstödjare och trivselaktiviteter. Dessa lägger upp planer för främjande insatser på programnivå. Trygghetsteam finns på flera program. Strategiskt arbete på samtliga skolor gällande till exempel stress, prestation, ätstörningar. Arbete med likabehandling på samtliga skolor. Plan mot diskriminering och kränkande behandling uppdateras årligen. Löpande dialog med hemmen. SIP och samråd vid behov. Frånvarokartläggningar på individnivå. Strategiska arbeten på vissa skolor kring sexuell hälsa i samarbete med skolpsykolog och lärare. Närvarande personal i korridorerna. Relationsskapande arbetssätt. Samverkan på strategisk och operativ nivå finns med andra kommunala verksamheter samt regionen kring detta.

BRISTANDE FAMILJEFÖRHÅLLANDEN

Löpande dialog med hemmen. SIP och samråd vid behov. En tillgänglig och likvärdig undervisning. Extra stöd med skolarbete utöver ordinarie lektioner. Elevhälsan är utbildad inom hedersrelaterat våld och förtryck. Samverkan på strategisk och operativ nivå finns med länsstyrelsen, region och socialtjänst kring detta.

UTANFÖRSKAP

Trygghetsteam som bland annat arbetar med problematisk skolfrånvaro, ökad trygghet i klassrummen och i korridorerna, finns på flera program. Strategiskt arbete på samtliga skolor i syfte att främja närvaro, till exempel trivselaktiviteter. Gruppkartläggningar till grund för förebyggande och främjande insatser på grupp och klassnivå. Arbete med basgrupper och fasta placeringar i undervisningen leder till trygghet och förutsättningar för relationskapande, vilket minskar sårbarheten som kan leda till nyrekrytering. Närvarande personal i korridorerna med relationskapande förhållningssätt.

AVSAKNAD AV POSITIVA SAMMANHANG OCH FÖREBILDER

Löpande värdegrundsarbete i undervisningen. Temadagar med värdegrundsfokus, till exempel Läsveckan på DR. Föreläsare bjuds regelbundet in till samtliga skolor. Strategiskt arbete för exempelvis sexuell hälsa samt mot exempelvis våld i relationer diskussioner kring heder.

Synlig närvaro av kriminella aktörer i den offentliga miljön: Trygghetsvandringar på flera skolor. Närvarande personal i korridorerna. Relationsskapande arbetssätt samt trivselaktiviteter kan bidra med att elever avhåller sig från kriminella miljöer och därmed minskad kontakt med andra kriminella aktörer.

Gymnasieskolorna arbetar också med tidig upptäckt genom: Trygghetsteam på flera program. Gruppkartläggningar till grund för förebyggande och främjande insatser på grupp och klassnivå. Frånvarokartläggningar på individnivå. Systematiskt återkommande tvärprofessionella dialoger mellan EHT och mentorer kring insatser på individ och gruppnivå. Såväl åtgärdande som förebyggande och främjande. Närvarande personal i korridorerna. Relationsskapande arbetssätt. Elevhälsan är utbildad inom hedersrelaterat våld och förtryck. Samverkan finns med länsstyrelse och socialtjänst kring detta.

Så här används de medel som tillkommit för arbetet med UVTS

Gymnasiet har fått ett budgettillskott på 1 miljon. De pengarna kommer att användas på följande sätt:

Hela tillskottet har gått till att förebygga skolmisslyckanden genom att behålla befintliga elevkonsulenter samt utöka resurser till introduktionsprogrammen. Resursen i form av en säkerhetssamordnare har tagits utöver budgettillskottet.



Kultur

1. Utveckla *Kultur för hälsa*

Nivå: selektiv.

Vad: Elever som inte klarar full skolgång får möjlighet att använda sin flexitid för konstnärligt skapande (exempelvis bild) i skolmiljön under ledning av lärare från Kulturskolan. Fokus på elever som har större behov, exempelvis på grund av dålig närvaro, psykisk ohälsa. Samverkan är redan igång på ex Västangård, Ersängsskolan och Ålidhemsskolan men bör vidareutvecklas, bland annat med fokus på (ännu) bättre bemötande av barn med NPF.

När: Aktiviteten är igång från ht 2023 och utvecklas efter behov från läsåret 24/25.

KOPPLING TILL FOKUSOMRÅDEN I NULÄGESANALYSEN

Skolmisslyckande Kan bidra till ökad närvaro genom att göra skolmiljön mer attraktiv.

Psykisk ohälsa Kreativt skapande kan bidra till bättre mående.

Avsaknad av positiva sammanhang och förebilder Elever får tillgång till en trygg och kravlös plats där de får vara sig själva.

MÅL

- Ökad närvaro i skolmiljön: den effekten har märkts av på individnivå.
- Positiv effekt på psykisk hälsa.
- Relationsbyggande då eleven får möjlighet att knyta en nära relation till en vuxen i ett sammanhang som är lustfyllt och inte handlar om prestation och bedömning.

UPPFÖLJNING

- Kvantitativ uppföljning: ökat antal skolor samt antal Kulturskolelärare på plats i skolorna.
- Kvalitativ uppföljning: enkäter, utvärderingar och dialog med såväl personal på skolorna, som med deltagarna.

2. Utveckla Afterschool

Nivå: selektiv.

Vad: Afterschool är en återkommande möjlighet att varje vecka och utan anmälan delta i filmgrupp, poesigrupp, musikverkstad, cirkus- eller dansgrupp. Sker i nära anslutning till skoltid. Finns redan på Ålidhemsskolan, Mariehemsskolan, Bräntbergsskolan, Ersängsskolan, men kan utvecklas till fler skolor. Insatsen bör bli långsiktig och ge ökade möjligheter till fördjupning och progression.

När: Aktiviteten har utvecklats i dialog med respektive skola/rektor sedan vt 2023. Under läsåret 24/25 är planen att starta körverksamhet på flera skolor, gärna under lunchtid.

KOPPLING TILL FOKUSOMRÅDENA I NULÄGESANALYSEN

Ekonomisk utsatthet Kostnadsfria aktivitet med låga trösklar.

Avsaknad av positiva förebilder och sammanhang Bra möjlighet till meningsfull fritid i gemenskap med andra. Möjlighet till inflytande och delaktighet, dialog kring utbud.

Utanförskap Möjlighet till kreativa uttryck som lyfter den egna rösten.

MÅL

- Skapa låga trösklar: fler deltar i fritidsaktiviteter när de är avgiftsfria och på skoltid.
- Fler unga får en meningsfull fritid genom att testa nya konstnärliga uttryck tillsammans.
- Erbjud de kulturaktiviteter som önskas och som känns relevanta för unga, för att möjliggöra det de önskar sig.

UPPFÖLJNING

Kvantitativ uppföljning: ökat antal skolor samt antal Kulturskolelärare på plats i skolorna.

Kvalitativ uppföljning: enkäter, utvärderingar och dialog med såväl personal på skolorna, som med deltagarna.

3. Samverkan med föreningar på Väven

Nivå: selektiv.

Vad: Ge fler föreningar möjlighet att arbeta i garderoben på Väven för att få extra inkomst. Finns redan, men kan utvecklas till fler föreningar, och med ett tydligare fokus på föreningar som vill arbeta mer med integration eller låga trösklar.

När: 2024.

KOPPLING TILL FOKUSOMRÅDENA I NULÄGESANALYSEN

Motverka utanförskap Möjlighet för unga som inte tar sig till centrum att upptäcka Väven och nya kulturuttryck.

Avsaknad av positiva sammanhang och förebilder Stöttar föreningar som vill ta ett större socialt ansvar och nå målgrupper som inte är föreningsaktiva.

MÅL

- Stötta föreningar som vill arbeta på nya sätt och ta ett större socialt ansvar.
- Möjlighet för personer som annars inte skulle tagit sig dit att upptäcka Väven.

UPPFÖLJNING

Ökat antal föreningar går att räkna under hösten.

4. Samverkan med föreningen *Selam* för att lyfta andra kulturuttryck

Nivå: selektiv.

Vad: Samarbete mellan Programavdelningen och kulturorganisationen Selam, som arbetar med att synliggöra kulturella minoritetsgruppers kulturuttryck (Afrika, Latinamerika, Karibien). Fler föreställningar med det fokuset på Väven, fördjupat kontakt med minoritetsorganisationer i Umeå.

När: 2024.

MÅL

- Breddning av publiken som kommer till Vävens arrangemang.
- Möjlighet för majoritetsgrupper att upptäcka nya konstnärliga uttryck, breddning och internationalisering av repertoaren.
- Genom att arbeta nära referensgrupperna får fler föreningar och medborgare av olika åldrar möjlighet att använda Väven som kulturhus.
- Kulturella klyftor överbryggas, möjlighet till social blandning och möten över kulturella barriärer.
- Samverkan med civilsamhället fördjupas.

KOPPLING TILL FOKUSOMRÅDENA I NULÄGESANALYSEN

Utanförskap Ökad känsla av "ägarskap" över gemensamma platser, stärkande att se ens kultur representerad centralt. Delaktighet och möjlighet till inflytande.

Avsaknad av positiva sammanhang och förebilder Involveras yngre målgrupper kan det skapa en positiv gemenskap och möjlighet till meningsfull fritid.

UPPFÖLJNING

- Publikantal.
- Antal nya samarbeten/föreningar som knyts till respektive arrangemang.
- Antal genomförda arrangemang. Internationella artister.



5. Arbeta med KulturCrew, arrangörskunskap och kulturproduktion för unga

Nivå: selektiv.

Vad: Kulturförvaltningens verksamheter, tillsammans med Fritid Unga och en rad aktörer från kulturföreningar och institutioner kommer under tre terminer att arbeta med metoden KulturCrew. Denna innebär att unga med kulturintresse får en grundutbildning i arrangörskunskap och därefter själva bestämmer vilka kulturarrangemang de vill ha, för att, med stöd från vuxna, genomföra dessa arrangemang.

När: Hösten 2024 och hela 2025.

KOPPLING TILL FOKUSOMRÅDENA I NULÄGESANALYSEN

Utanförskap Ökad känsla av "ägarskap" över gemensamma platser. Delaktighet och möjlighet till inflytande. Bygga upp möjligheten att engagera sig i sin stadsdel genom att erbjuda andra unga arrangemang att ta del av på sin fritid.

Avsaknad av positiva sammanhang och förebilder Hitta andra med liknande intressen, ge förutsättningar för unga att träffas med gemensamma mål. Även knyta kontakter med andra unga från kommuner i Västerbotten som arbetar med samma metod.

Ekonomisk utsatthet Vi kommer jobba för att se om feriearbete går att koppla till projektet.

MÅL

- I dialog med de unga jobba för att bygga upp kulturarrangemang som de unga själv vill ha och kanske saknar. Kulturarrangemangen kan ta plats i stadsdelar eller i centrum, utifrån de ungas egna önskemål.
- Ge möjlighet till unga som önskar engagera sig i kulturutbudet att påverka och därmed engagera fler unga till en meningsfull fritid.
- Skapa möjligheter till feriearbete för de unga som deltar i KulturCrew.

UPPFÖLJNING

- Antal arrangemang planerade och genomförda av ungdomar.
- Antal publik på arrangemangen.

6. Readers are leaders

Nivå: selektiv.

Vad: På Ersbodabiblioteket har bokklubben Readers are Leaders hållits i samarbete med ABF, Rädda Barnen, Hashtag Sisterhood och Stärkta bibliotek. Readers are Leaders är en lokalt förankrad bokklubb för barn 6–9 år. Bokklubben leds av högstadiungdomar med stöttning av vuxna ledare och med en heldagsutbildning. Insatsen kommer att vidareutvecklas under 2024, fler ungdomsledare ska rekryteras och ytterligare bibliotek involveras.

När: 2024.

KOPPLING TILL FOKUSOMRÅDENA I NULÄGESANALYSEN

Avsaknad av positiva sammanhang och förebilder Barn 6–9 år möter tonåringar och får positiva förebilder i en läsfrämjande aktivitet. Ungdomar får möjlighet att utveckla ledarskap och ansvarstagande.

Skolmisslyckande Readers are leaders är en läsfrämjande aktivitet som stärker läskunnigheten och självförtroendet för språket.

MÅL

- Satsningen är läsfrämjande, skapar positiva sammanhang, stöttar och ger ungdomar ansvar, motverkar risk för skolmisslyckande och utanförskap.
- Sprida aktiviteten till fler områden i Umeå.

UPPFÖLJNING

- Antal bokträffar/ungdomsledare/deltagare.
- Lägesanalys.

Så här arbetar Kulturförvaltningen redan med att förebygga de underliggande faktorer som driver på nyrekryteringen inom ramen för sitt grunduppdrag

Kulturförvaltningen har tre verksamheter, där alla tre i sitt grunduppdrag arbetar för social hållbarhet på olika sätt.

BIBLIOTEKEN

Umeås folkbibliotek finns i flera stads- och kommunalder. Folkbibliotek är offentliga platser som är öppna för alla, möjliga att bevista förutsättningslöst, utan krav på konsumtion eller prestation. De är trygga mötesplatser, erbjuder tillgång till internet via publika datorer och trådlöst nätverk samt kostnadsfria lån av böcker och andra medier, exempelvis tv-spel, med stort utbud för barn och unga. Biblioteken anordnar avgiftsfria aktiviteter för barn och unga, exempelvis teaterföreställningar, bokklubbar och läsecirklar av olika slag för varierande målgrupper. Aktiviteter för unga efter skoltid och under skollov består både i berättelsefokuserade inslag, skapande verksamhet och teknikinriktade programpunkter. Biblioteksråd och andra forum för samråd med skolelever bidrar till dialog med unga för vidareutveckling av verksamheten. Bibliotekens läsfrämjande insatser påbörjas tidigt i barnens liv, med bokgåvor till de allra yngsta i samarbete med BVC, bokdepositioner på familjecentraler, sagostunder på svenska och andra språk, många som är öppna för alla men även riktade satsningar exempelvis inom projektet Salam familj. Biblioteken genomför språkcaféer och erbjuder digitalhjälp och läxhjälp för att stärka allas möjlighet att ta del av såväl kulturutbud som samhället i stort. Biblioteken samarbetar regelbundet med Vän i Umeå, SFI, studieförbund och andra organisationer för att nå fler och stärka varandras insatser för allas bästa.

KULTURSKOLAN

Kulturskolan erbjuder kursverksamhet på barns och ungas fritid i en rad ämnen; instrument, sång, orkestrar och band, teater, bild, film och cirkus. Kursverksamheten erbjuds framför allt i lokaler i centrala Umeå och på Umestan, men stor del av kursverksamheten i musik kan barn och unga ta del av även i samband med skoltiden på sin skola. Kurserna i Kulturskolan är avgiftsbelagda, men med ett enkelt kryss i en ruta vid anmälan kan du välja att bli avgiftsbefriad. Kulturskolan erbjuder även gratis lovaktiviteter på fritidshem och för lovlediga. Gratis familjeaktiviteter arrangeras regelbundet i egna lokaler, på när- och stadsbibliotek samt som "pop-up" runt om i kom-

munen. Kulturskolan besöker även för- och grundskolor, samt anpassad grundskola, med en rad kulturpedagogiska program, professionell scenkonst och större projekt. Sedan 2020 jobbar Kulturskolan aktivt med riktade aktiviteter i de nordöstra stadsdelarna, för att erbjuda fler barn och unga återkommande kulturaktiviteter för en meningsfull fritid. Kulturskolan har också El Sistema-verksamhet i samarbete med Östra Ersbodaskolan och Ersdungens skola. Kulturskolan arbetar alltid med delaktighet från målgrupperna, där de unga kan påverka tex vilken typ av aktiviteter som önskas.

PROGRAMAVDELNINGEN

I programavdelningens verksamhet ingår Kvinnohistoriskt museum, konstverksamheten samt Enheten för arrangemang och scener (egen programläggning på Väven, Kultur för seniorer, Kulturreception/Kommunhörna samt tillhandahållande av gästspelsscener på Väven). Idag stöttar Programavdelningen föreningar som arbetar med värdskap i Väven, främst garderob och publikvärdar - GUIF, KFUM Basket, Umeå rollerderby, 4K. Inom ramen för dessa föreningar är åldersspridningen stor bland de som tar arbetspass hos oss, det är allt ifrån engagerade vuxna till föreningsaktiva ungdomar. Programavdelningen samarbetar också med ett stort antal olika arrangörsföreningar, såväl i direkta samarbetsprojekt som genom hyressubventioner. Flertalet gratisaktiviteter arrangeras på Väven för barn och unga årligen, såväl i programavdelningens egen regi, tex återkommande skapande-verksamhet i Umeå konsthall och konstateljé samt lovsatsningar på Kvinnohistoriskt museum men också i samverkan med Stadsbiblioteket och Kulturskolan (exempelvis Barnens Littfest, gratis scenkonstföreställningar på Vävenscenen). Konstverksamheten prioriterar också verksamheter som riktar sig mot barn och unga när det kommer till mindre och större gestaltungsuppdrag, tex offentlig konst på förskola, skola. Programavdelningen ansvarar ofta för kommunövergripande, större arrangemang såsom program på nyårsafton och nationaldagen, Umeå400 och SM-veckan. Inför 2025 pågår ett planeringsarbete i samarbete med VisitUmeå för en Kulturfestival i Umeå, en gratis festival för alla med syfte att såväl lyfta kulturaktörer som skapa möjlighet till nya samarbeten men kanske främst bygga gemenskap och en stolthet för staden.

Så här används de medel som tillkommit för arbetet med UVTS

Kulturförvaltningen har fått ett budgettillskott på en miljon. De pengarna kommer att användas på följande sätt enligt beslut i Kulturnämnd: Kulturskolan (utökade tjänster lärare, kompetensinsatser lärare) 300 000 kr. Biblioteken (utökade tjänster bibliotekarier och kulturpedagog, demokrati samtalsserie) 300 000 kr. Programavdelningen (program och kulturaktiviteter på Väven i samverkan med Selam, nya föreningar i garderob) 200 000 kr. Kulturförvaltningen gemensamt (för gemensamma aktiviteter löpande under året, bland annat förstudie för samordning av ungdomsinsatser tillsammans med föreningar på Väven) 200 000 kr.



Strategisk utveckling

1. Samordna UVTS-arbetet

Nivå: inte relevant då insatsen inte är riktad mot barn och unga.

Vad: De brottsförebyggande samordnarna ansvarar för samordningen av det utvecklingsarbete som sker inom UVTS. De kallar till arbetsgruppens möten och ansvarar för att samordna, följa upp och återrapportera UVTS aktivitetsplan. Planen kommer att följas upp och uppdateras halvårsmässigt.

När: 2024 och tillsvidare.

MÅL

- Identifiera och utveckla områden för samverkan.
- UVTS arbetsgrupp möjliggör relationsskapande och dialog mellan representanter från olika förvaltningar i brottsförebyggande frågor.
- Uppföljning ger möjlighet att få översikt över hur arbetet fortskrider och hur måluppfyllelsen ser ut.

KOPPLING TILL FOKUSOMRÅDENA I NULÄGESANALYSEN

En bra gemensam struktur med god uppföljning och samordning ger ökad möjlighet att indirekt förebygga de underliggande problemen, via de insatser som andra driver.

UPPFÖLJNING

- Måluppfyllelse i åtgärdsplanens insatser.
- Nöjdhet hos de samverkansparter som ingår i UVTS arbetsgrupp.

2. Erbjuda stöd med uppföljning av insatser

Nivå: inte relevant då insatsen inte är riktad mot barn och unga.

Vad: UVTS aktivitetsplan ska följas upp och uppdateras var sjätte månad. För att kunna avveckla vissa insatser eller fortsätta med andra är det avgörande att kunna bedöma deras måluppfyllelse. Därför ska varje insats följas upp inom ramen för Aktivitetsplanen.

För de verksamheter som vill kan Strategisk utveckling erbjuda stöd med att planera och/eller genomföra uppföljningen.

När: Start ht 2024.

KOPPLING TILL FOKUSOMRÅDENA I NULÄGESANALYSEN

Ett bra arbete med uppföljning av UVTS insatser kommer leda till mer effektiva och målanpassade insatser, vilket i sin tur kommer att få en positiv effekt på fokusområdena som beskrivs i Nulägesanalysen.

MÅL

- Samtliga insatser i planen följs upp på ett enhetligt och kvalitativt sätt.
- Det blir lättare att prioritera resurser med utgång från en gemensam bild av insatsernas resultat.
- Få ett bra underlag för att förbättra befintliga åtgärder.
- Transparens och möjlighet att kommunicera resultat utåt.

UPPFÖLJNING

- Nöjdhet hos de samverkanspartner som ingår i UVTS arbetsgrupp.
- Regelbunden utvärdering av uppföljningsprocessen för att kunna anpassa ramarna och processen för gemensam uppföljning.

3. Översyn av samverkansstrukturer kopplade till UVTS

Nivå: inte relevant då insatsen inte är riktad mot barn och unga.

Vad: Under förarbetet med UVTS nya inriktning har problem uppmärksammats kopplade till mångfalden av samverkansgrupper i Umeå. Många håller med att samverkan är viktigt, men det finns en risk att det blir för många grupper, och att de har låg kännedom om varandra. Risken är att skapa konkurrerande strukturer/att samverkan tar för mycket tid för vissa nyckelaktörer.

Därför kommer samordnarna genomföra en kartläggning av befintliga samverkansstrukturer för att skapa en gemensam bild och möjliggöra en diskussion i arbetsgruppen kring samverkansprioriteringar och grupperns olika mandat och uppdrag.

När: Start ht 2024.

KOPPLING TILL FOKUSOMRÅDENA I NULÄGESANALYSEN

Inte kopplat till de underliggande faktorerna, men avgörande för att samverkan inom UVTS ska fungera.

MÅL

- Ökad tydlighet kring gränsdragning, uppdrag och mandat för olika grupper.
- Bättre översyn av helheten, samsyn kring det förebyggande arbetets struktur.
- Ett mer effektivt förebyggande samverkansarbete.

UPPFÖLJNING

Metod för uppföljning kommer att fastställas under översynens uppstartsfas.

4. Samverkan kring social sponsring

Nivå: inte relevant.

Vad: Tillsammans med föreningen Företagarna utveckla ett nätverk och en betalningsstruktur för att företag ska kunna bidra till Umeå växer tryggt och säkert, i huvudsak genom praktikplatser, volontärsarbete och sponsring av förebyggande insatser som utförs av civilsamhället.

När: Förberedelser vt 2024, lansering ht 2024.

MÅL

- Samla kraften, involvera fler aktörer i det brottsförebyggande samverkansarbetet
- Sponsring kan förstärka civilsamhällets viktiga insatser
- Möjlighet att matcha företag med unga i behov av arbete.

KOPPLING TILL FOKUSOMRÅDEN I NULÄGESANALYSEN

Insatsen kan på sikt förebygga samtliga problem som beskrivs i Nulägesanalysen eftersom i såväl samverkan som social sponsring kommer de initiativ prioriteras som förebygger de problem som driver på nyrekryteringen.

UPPFÖLJNING

Formerna för samverkansstrukturen arbetas fram under vt 2024, när de är på plats kommer det också finnas ramar för att följa upp de insatser som görs.



Så här arbetar Strategisk utveckling redan med att förebygga de underliggande faktorer som driver på nyrekryteringen inom ramen för sitt grunduppdrag

Strategisk utveckling har i uppdrag att samordna kommunens strategiska arbete med Umeås hållbara tillväxt. Strategisk utveckling initierar, leder och samordnar uppdrag av strategisk och verksamhetsövergripande karaktär inom social, ekologisk, ekonomisk och kulturell hållbarhet. Uppdraget är att samverka, samordna, styra och stödja inom områdena: bostadsförsörjning, brottsförebyggande, folkhälsa, innovation, jämställdhet, jämlikhet, klimat, landsbygd, miljö, minoritets- och rättighetsfrågor, stadsutveckling, tillgänglighet och tillväxt.

Strategisk utveckling arbetar också med att växla upp kommunens utvecklingsfrågor inom ramen för det nationella och internationella innovationssystemet. För att stödja andra verksamheter tar Strategisk utveckling också fram underlag, analyser, prognoser och scenarier samt genomför uppföljning inom områden som är av strategisk betydelse för Umeås utveckling. Strategisk utveckling har även ansvar för den översiktliga planeringen som sätter riktningen för efterföljande planerings- och utvecklingsarbete i kommunen.

För att förebygga de 7 problemområden som identifieras i *Nulägesanalysen* krävs att kommunen fungerar bra som helhet, och har utrymme och kapacitet att ställa om för att möta dagens komplexa utmaningar genom att arbeta på nya sätt. Strategisk utvecklings roll är att omvärldsbevaka, identifiera utmaningar och möjligheter, producera kunskapsunderlag, stötta intern innovation och samordna de utvecklingsfrågor som berör flera verksamheter och därför kräver samverkan. Genom att stötta andra verksamheter så bidrar Strategisk utveckling till en ökad kapacitet att förebygga och motverka de problem som beskrivs i *Nulägesanalysen*.

Bland många andra utvecklingsfrågor inom området social hållbarhet så ansvarar Strategisk utveckling också för samordnandet av kommunens brottsförebyggande arbete. Aktivitetsplanen för UVTS utgör en delmängd av det samlade brottsförebyggande arbetet som bedrivs av Umeå kommun i samverkan med Polisen och andra samverkansparter. För mer information, se Umeå kommuns *Åtgärdsplan för det brottsförebyggande arbetet i Umeå kommun*.

Så här används de medel som tillkommit för arbetet med UVTS

Strategisk utveckling har fått ett budgettillskott på 1 miljon. De medlen har gått till följande:

- 1) en förstärkning av avdelningens statistik- och analysenhet, för att kunna ta fram bättre underlag och analyser när det gäller området social hållbarhet och brottsförebyggande.
- 2) en förstärkning av Umebrås kansli för att kunna utveckla samverkan med näringslivet i det brottsförebyggande arbetet och göra fördjupade analyser med användning av GIS data.





Stöd och omsorg

1. Resursförstärka grunduppdraget

Nivå: universell, selektiv och indikerad.

Vad: (genom bland annat)

- Höja kompetensen om målgruppen barn och unga med normbrytande beteende i risk att begå brott, som begår brott eller riskerar att återfalla i brott.
- Öka antalet anställda, för att säkerställa att socialtjänsten klarar av att förstärka grunduppdraget kopplat till UVTS-aktivitetsplan.
- Förbättra kommunikation, information och skapa dialog om Umeå kommuns socialtjänst.

När: Arbetet är påbörjat under våren 2024.

KOPPLING TILL FOKUSOMRÅDENA I NULÄGESANALYSEN

Ekonomisk utsatthet genom att de som har behov av försörjningsstöd söker stöd och får vidare hjälp till egen försörjning.

Skolmisslyckande genom att familjer i behov av stöd vänder sig till socialtjänsten i samverkan med skolan och i vissa fall även regionen.

Psykisk ohälsa genom att barn, unga och familjer med psykisk ohälsa får rätt insats i rätt tid, i samverkan med den vård och det stöd som erbjuds från regionen och skolan.

Sårbara familjeförhållanden genom flera av socialtjänstens insatser, oavsett universell-, selektiv- eller indikerad nivå.

Avsaknad av positiva sammanhang och förebilder genom flera av socialtjänstens insatser, oavsett universell-, selektiv- eller indikerad nivå.

Utanförskap genom insatser som fokuserar på att stötta barnet/den unge och familjen att vara en del av samhället/kommunen och öka tilliten till socialtjänsten.

MÅL

Övergripande: färre barn dras in i gängkriminalitet.

- Att vara en tillgänglig socialtjänst som möter upp våra medborgare med rätt insats i rätt tid.
- Att tillgängliggöra socialtjänsten med ett särskilt fokus på barn och familjer med kognitiva svårigheter, ekonomiska svårigheter, samt barn och familjer i migration och asylprocess.
- Fler föräldrar och barn upplever att de vill vända sig till socialtjänsten för att få stöd.

UPPFÖLJNING

- Medborgarenkäter med fokus på synen på socialtjänsten (även flerspråkiga).
- Brukarenkäter med fokus på upplevelsen av kontakten med socialtjänsten.

2. Utveckla föräldraskapsstödet

Nivå: universell och selektiv.

Vad: Erbjuder fler föräldrar möjlighet till föräldraskapsstödprogram, genom att utveckla utbudet av föräldrastöd, öka antalet kursomgångar och få fler att söka stödet. Följande är exempel på några av de program som kommer finnas: Active parenting,

Cope, Lilla ABC (utbildning i april), Funka tillsammans - Föräldrar på NEP (startar våren 2024), Föräldrar i konflikt (färdigt material som kommer börja prövas under 2024).

När: Arbetet är påbörjat under våren 2024 och fortsätter även under hösten 2024.

MÅL

- Föräldrar stärks i sitt föräldraskap, vilket ger tryggare uppväxtvillkor för barnen.
- Skapar skyddsfaktorer för barnen här och nu, när de blir äldre och i relation till syskon.
- Tidigt förebyggande effekt på normbrytande beteende hos barn (starkt forskningsstöd för att så är fallet).
- Ökad tillit till socialtjänsten efter en första positiv kontakt.

KOPPLING TILL FOKUSOMRÅDEN I NULÄGESANALYSEN

Sårbara familjeförhållanden genom att stärka föräldrar och tidigt fånga upp problem förbättras barns uppväxtvillkor.

Avsaknad av positiva sammanhang och förebilder genom att föräldrarna får kunskap om vikten av att stötta barnen till positiva sammanhang och miljöer.

Insatsen möjliggör **tidig upptäckt** av barn med normbrytande beteende eller andra problem som därmed identifieras tidigare och kan erbjudas rätt hjälp och stöd i tid.

UPPFÖLJNING

- Flera av föräldrastödsprogrammen har redan färdigformulerade uppföljningsformulär som kommer användas och följas upp, där bland annat upplevelsen av kontakten följs upp.
- I några av föräldrastödsprogrammen går det att följa hur/om föräldrarnas syn på socialtjänsten förändras i och med deltagande i stödet.



3. Föräldrasupporten

Nivå: universell och selektiv.

Vad: Föräldrasupporten erbjuder stöd och vägledning i föräldraskapet till föräldrar och anhöriga med barn 0–18 år. Stödet erbjuds individuellt eller i grupp, och hjälper till att slussa vidare till annan hjälp vid behov, genom till exempel stödjande insatser, gruppverksamhet och individuellt stöd som anpassas efter föräldrar och barns behov. Familjecentralerna är bas för verksamheten.

När: Uppstartat 1 mars med en utökning under 2024.

MÅL

- Föräldrar stärks i sitt föräldraskap, vilket ger tryggare uppväxtvillkor för barn och unga.
- Stärker relationen mellan föräldrar och barn.
- Stärker skyddsfaktorer för barnen här och nu, när de blir äldre och i relation till syskon.
- Föräldrar får fungerande strategier i att bemöta barn för en ökad skolnärvaro.
- Tidigt förebyggande effekt på normbrytande beteende hos barn.
- Ökad tillit till socialtjänsten efter en första positiv kontakt.

KOPPLING TILL FOKUSOMRÅDENA I NULÄGESANALYSEN

Skolmisslyckande Stöd till familjen leder till ökad skolnärvaro och bättre studieresultat. Alternativt hjälp att lotsas vidare till mer omfattande stöd och hjälp.

Psykisk ohälsa Fler föräldrar får ökad förståelse för psykisk ohälsa, hjälp att hantera svårigheter som uppstår på grund av psykisk ohälsa, samt lots och rådgivning till mer omfattande stöd och hjälp.

Bristande familjeförhållanden Familjer i behov av stöd och bland annat barn med normbrytande beteende identifieras tidigare och kan erbjudas hjälp. Familjer i behov av mer omfattande stöd fångas upp och lotsas vidare till rätt hjälp. Tilliten till socialtjänsten ökar.

Avsaknad av positiva sammanhang och förebilder Föräldrar får förståelse för vikten av att hjälpa barnen till positiva sammanhang och får stöd i att stötta barnen.

Insatsen möjliggör också **tidig upptäckt** då familjer har möjlighet att höra av sig oavsett behovet av stöd och hjälp.

UPPFÖLJNING

- Upplevelsen av deltagande i Föräldrasupporten, genom brukarenkät.
- Uppföljningsenkät som följer resultat av kontakten och antalet deltagare.

4. Utöka och erbjuda fler barnfamiljer strukturerade familjebehandlingsinsatser

Nivå: indikerad och selektiv.

Vad: Att nå fler barn, unga och familjer med behov av stöd, och då med ett särskilt fokus på målgrupper som idag inte nås i tillräcklig omfattning. Vilket håller på att utredas och ses över under 2024.

När: Arbetet har påbörjats under våren 2024.

KOPPLING TILL FOKUSOMRÅDENA I NULÄGESANALYSEN

Ekonomisk utsatthet En del i insatsen kan vara att få hjälp att lotsas vidare till annat ekonomiskt stöd och hjälp.

Psykisk ohälsa genom att barn, unga och familjer med psykisk ohälsa får rätt insats i rätt tid, i samverkan med den vård och det stöd som erbjuds från Region Västerbotten och skolan.

Skolmisslyckande Bättre hemmiljö och relationer inom familjen leder till ökad skolnärvaro och bättre studieresultat. Insatsen ska alltid ha målet att arbeta med förbättrad skolsituation om barnet har behov som rör skolsituationen.

Sårbara familjeförhållanden Förstärkt föräldraskap och tryggare uppväxtvillkor.

Avsaknad av positiva sammanhang och förebilder Föräldrarna och andra viktiga personer runt barnet får kunskap och stöd att stötta barnen till positiva sammanhang och miljöer.

Utanförskap Insatsen kan efter behov fokusera på att komma ifrån utanförskap genom att barnet/den unga och familjen får råd och stöd till gratis aktiviteter, tips och hjälp till sammanhang för barn och familjer med ökad integration som ett mål.

MÅL

- Föräldrar stärks i sitt föräldraskap, vilket ger tryggare uppväxtvillkor för barn.
- Förbättrar relationerna och kommunikationen i familjerna.
- Skapar skyddsfaktorer för barnet/den unga, familjen och i relation systemet runt barnet.
- Barnets/ungdomens antisociala beteende upphör.
- Alkohol och droganvändandet minskar.
- Antal placerade barn minskar.

UPPFÖLJNING

- Upplevelsen av deltagande i behandling hos barn och familjer.
- Antal deltagare, beskrivning av barnets situation, samt måluppfyllelse med familjebehandlingsinsats och om någon grupp är under-representerad.
- Antal placerade barn.
- Uppföljning av hur barnets situation förändras från utredning till insats, för att få svaren krävs barnets delaktighet i insatsen och uppföljning av barnets beskrivning av hens situation.

5. Även utveckla andra stöd och insatser till barn, unga och familjer

Nivå: selektiv och indikerad.

Vad: Att tillgodose behovet av avlastning, samordning och stöd för barnfamiljer, där barn och/eller föräldrar har funktionsnedsättning/psykisk ohälsa som leder till svårigheter att tillgodose barns behov.

Insatser och stöd med ett särskilt fokus på målgruppen barn och unga som är våldsutsatta och våldsutövare.

När: Arbetet har påbörjats under våren 2024.

KOPPLING TILL FOKUSOMRÅDENA I NULÄGESANALYSEN

Ekonomisk utsatthet En del i insatsen kan vara att få hjälp att lotsas vidare till annat ekonomiskt stöd och hjälp.

Psykisk ohälsa genom att barn, unga och familjer med psykisk ohälsa får rätt insats i rätt tid, i samverkan med den vård och det stöd som erbjuds från Region Västerbotten och skolan.

Sårbara familjeförhållanden Förstärkt föräldraskap och tryggare uppväxtvillkor.

Skolmisslyckande Ökad skolnärvaro och bättre studieresultat.

Avsaknad av positiva sammanhang och förebilder Föräldrarna och andra viktiga personer runt barnet får kunskap och stöd att stötta barnen till positiva sammanhang och miljöer.

Utanförskap Insatsen kan efter behov fokusera på att komma ifrån utanförskap genom att barnet/den unga och familjen får råd och stöd till gratis aktiviteter, tips och hjälp till sammanhang för barn och familjer med ökad integration som ett mål.

MÅL

- Föräldrar stärks i sitt föräldraskap, vilket ger tryggare uppväxtvillkor för barn.
- Skapar skyddsfaktorer för barnen här och nu, när de blir äldre och i relation till syskon och kompisar.
- Att tillgängliggöra socialtjänsten med ett särskilt fokus på barn och familjer med kognitiva svårigheter.
- Att tillgängliggöra socialtjänsten med ett särskilt fokus på barn och familjer som lever i våldsutsatthet.
- Antalet placerade barn minskar.

UPPFÖLJNING

- Upplevelsen av deltagande i behandling hos barn och familjer, vilket kräver att barnen själva är involverade i insatsen och ges möjlighet att själv beskriva sin uppfattning av situationen.
- Antal deltagare, uppföljning av barnets situation, samt måluppfyllelse med stödet och insatsen.
- Antal placerade barn.

6. Utöka ungdomsboendet med fler platser och utökad målgrupp, bland annat fokus på barn och unga med normbrytande beteende i risk för gängkriminalitet

Nivå: selektiv och indikerad.

Vad: Att erbjuda och möta upp behoven hos de barn och unga som riskerar att placeras eller har varit placerade bland annat på grund av att barnet/den unge varit inblandad i gängkriminalitet och/eller riskerat att hamna i gängkriminalitet.

När: Arbetet kommer att påbörjas under våren 2024.

KOPPLING TILL FOKUSOMRÅDENA I NULÄGESANALYSEN

Ekonomisk utsatthet Insatsen ska syfta till att barnet/den unga ska leva ett självständigt liv, där ekonomisk vägledning och stöd kan vara en viktig del.

Skolmisslyckande Insatsen ska alltid ha målet att arbeta för förbättrad skolsituation om barnet har behov som rör skolsituationen.

Psykisk ohälsa genom att barn och unga med psykisk ohälsa får rätt insats i rätt tid, i samverkan med den vård och det stöd som erbjuds från Region Västerbotten och skolan.

Sårbara familjeförhållanden Insatsen ska stärka familjeförhållanden utifrån barnets behov och egna vilja, samt arbeta motiverande för att stärka viktiga relationer.

Utanförskap genom insatser som fokuserar på att stötta barnet/den unge och familjen att vara en del av samhället/kommunen och öka tilliten till socialtjänsten.

Avsaknad av positiva sammanhang och förebilder Insatsen ska fokusera på att ge direkt stöd och motivera barnet till att hitta fler positiva sammanhang och förebilder, samt att stötta föräldrar och andra viktiga i nätverket runt barnet att nå målet.

MÅL

- Stärker barnet/den unga till ett självständigt liv
- Skapar skyddsfaktorer för barnen/de unga och i relation till syskon och kompisar.
- Barnets/ungdomens antisociala beteende upphör.
- Förbättrar relationerna och kommunikationen i familjerna.

UPPFÖLJNING

- Brukarundersökning med fokus på upplevelsen av kontakten.
- Antal deltagare, uppföljning av barnets situation, samt måluppfyllelse med stödet och insatsen.
- Antal placerade barn.

7. Utveckling av *Operativa teamet*

Nivå: selektiv.

Vad: Samverkan skola och socialtjänst. Teamet arbetar i skolmiljön på Ersängsskolan.

Fokus barn på mellanstadiet, åk 4–6. Operativa teamet ska arbeta med både generella insatser som riktas till alla elever och individorienterade insatser för att stärka skyddsfaktorer som leder till skolframgång. Operativa teamet kommer också att organisera fritidsaktiviteter för barnen i anslutning till skoldagen.

När: Start våren 2024, tillsvidare.

MÅL

- Ökad trygghet och färre konflikter i korridorerna.
- Ökad närvaro och förbättrade skolresultat.
- Eleverna får en positivare bild av skolan och motivation till skolnärvaro.
- Förbättrad arbetsmiljö för lärare som kan fokusera på lärandet.
- Konflikter mellan elever uppmärksammas och hanteras i ett tidigare stadium.
- Fördjupad kontakt med vårdnadshavare för att lösa problem, förhoppning om ökad benägenhet att ta emot hjälp från socialtjänsten.

KOPPLING TILL FOKUSOMRÅDENA I NULÄGESANALYSEN

Skolmisslyckande Ökad trygghet, färre konflikter, lärare som kan fokusera på lärandet bidrar till bättre studiemiljö.

Sårbara familjeförhållanden Förstärkt föräldraskap och tryggare uppväxtvillkor.

Avsaknad av positiva sammanhang och förebilder Aktiviteter efter skolan skapar möjlighet för meningsfull fritid.

Insatsen möjliggör också **tidig upptäckt** av elever med normbrytande beteende eller andra problem som därmed identifieras tidigare och kan erbjudas hjälp.

UPPFÖLJNING

- Hur uppföljningen av insatsen ska genomföras är en del i utvecklandet av ett operativt team, därför kommer den konkreta beskrivningen av uppföljningen kompletteras under hösten 2024.
- Barn och ungas egna upplevelser av insatsen kommer vara viktiga att följa upp, samt hur deras situation förändras av insatsen.

8. Utreda *Mobila operativa teamet*

Nivå: selektiv.

Vad: Utreda om och hur socialtjänsten ska vara en del i För- och grundskolans mobila operativa team. Dialog påbörjad med skolan om nya samverkansformer och förutsättningar för ett mobilt operativt team. En arbetsgrupp är bildad. Planen är att mobila operativa teamet ska arbeta med både generella och riktade insatser på grupp- och individnivå där problem uppstått (ex ökad skadegörelse, konflikter, oro att elever är kriminella eller på väg in i kriminalitet).

När: Utredning under våren 2024. Beroende på vad utredningen visar görs planering för det fortsatta arbetet, tillsammans med för- och grundskolan med målet om uppstart ht 2024.

KOPPLING TILL FOKUSOMRÅDENA I NULÄGESANALYSEN

Skolmisslyckande För de elever som identifieras och som teamet arbetar med kan stödinsatser leda till ökad skolnärvaro och bättre studieresultat.

Sårbara familjeförhållanden Förstärkt föräldraskap och tryggare uppväxtvillkor.

Insatsen möjliggör också **tidig upptäckt** av barn som är i behov av extra stödinsatser.

MÅL

Målet med insatsen är ännu inte fastställt. Arbetet med att ta fram mål och syfte för insatsen pågår inom utbildning i samverkan med socialtjänsten.

UPPFÖLJNING

- Hur uppföljningen av insatsen ska genomföras är en viktig del för utredningen att lyfta fram och kommer därför också ingå i utredningen att ta ställning till, därför kommer den konkreta beskrivningen av uppföljningen kompletteras under hösten 2024.
- Barn och ungas egna upplevelser av insatsen kommer vara viktiga att följa upp, samt hur deras situation förändras av insatsen.



9. Färdigställa inriktningsförslag för samverkansformen skola, socialtjänst, polis och fritid (SSPF)

Nivå: selektiv.

Vad: Att tillsammans med för- och grundskola, gymnasiet, polis, och fritid färdigställa inriktningsförslag för SSPF. Inriktningsförslaget behövs för att tydliggöra de gemensamma målen och syftet med insatsen, samt tydliggöra de förändringar som verksamheterna gemensamt tänker göra för arbetet med insatsen.

När: Färdigställer inriktningsförslaget under våren 2024. Beroende på vad inriktningsförslaget landar i görs planering för det fortsatta arbetet gemensamt med för- och grundskolan, gymnasiet, polis, och fritid.

KOPPLING TILL FOKUSOMRÅDEN I NULÄGESANALYSEN

Skolmisslyckande Ökad skolnärvaro och bättre studieresultat. Ökad trygghet och färre konflikter i korridorerna.

Sårbara familjeförhållanden Förstärkt föräldraskap och tryggare uppväxtvillkor.

Utanförskap Genom insatser som fokuserar på att stötta barnet/den unge och familjen att vara en del av samhället/kommunen och öka tilliten till socialtjänsten.

Avsaknad av positiva sammanhang och förebilder insatsen ska fokusera på att ge direkt stöd och motivera barnet till att hitta fler positiva sammanhang och förebilder, samt att stötta föräldrar och andra viktiga i nätverket runt barnet att nå målet.

Insatsen möjliggör också **tidig upptäckt** av barn med normbrytande beteende eller andra problem som därmed identifieras tidigare och kan erbjudas hjälp.

MÅL

- Eleverna får en positivare bild av och motivation till skolnärvaro.
- Minskat alkohol- och drog-användande.
- Föräldrar stärks i sitt föräldraskap, vilket ger tryggare uppväxtvillkor för barnen.
- Skapar skyddsfaktorer för barnet/den unga, familjen och i relation systemet runt barnet.
- Tidigt förebyggande effekt på normbrytande beteende hos barn.
- Ökad tillit till socialtjänsten efter en första positiv kontakt.
- Fler barn får sysselsättning och stöd i form av fritidsaktiviteter, läxhjälp, sommarjobb, praktikplats.

UPPFÖLJNING

- Hur uppföljningen av insatsen ska genomföras är en del i framtagandet av inriktningsförslaget och kommer därför vara klart när inriktningsförslaget är överenskommet.
- Barn och ungas egna upplevelser av insatsen kommer vara viktiga att följa upp, samt hur deras situation förändras av insatsen.

10. Förstärkt och förbättrat nätverksarbete

Nivå: selektiv och indikerad.

Vad: Att tillsammans med familjen ta fram trygga personer i nätverket som säkerställer att barnet ska få sina behov tillgodosedda och vara tryggt hemma hos sina föräldrar eller hos personer i det egna nätverket och att placering på så vis kan undvikas.

När: Arbetet är pågående.

KOPPLING TILL FOKUSOMRÅDENA I NULÄGESANALYSEN

Skolmisslyckande I samverkan med skolan ha fokus på viktiga personer i skolan för barnet och familjen, för att gemensamt arbeta för förbättrad skol-situation.

Sårbara familjeförhållanden I arbetet med att förbättra familjeförhållanden ska socialtjänsten tillsammans med barn och familj undersöka hur nätverket runt familjen kan vara till hjälp för att förändra situationen.

Utanförskap Nätverksarbetet kan ibland leda till ett minskat utanförskap.

Avsaknad av positiva sammanhang och förebilder I arbetet med att stärka och hitta positiva sammanhang och förebilder kan det också handla om att hitta nya viktiga personer i nätverket runt barnet och familjer. Eller att stärka redan viktiga personers roller och relationer till barn och familj.

MÅL

- Skapa skyddsfaktorer för barnet/ den unga, familjen och i relation systemet runt barnet.
- Förbättra relationerna och kommunikationen i familjerna.
- Minska externa placeringar i stödboendet och HVB och korta placeringstiden på HVB-hem.

UPPFÖLJNING

- Nätverksarbetet följs i den årliga rapporteringen som ett mått i verksamhetsplanen. Utöver det följs även hur nätverksarbetet genomförts och vilket stöd nätverksarbetet har lett fram till.
- Antal placerade barn.



11. Utveckla samarbetet med bland annat fritid, arbetsmarknad och integration

Nivå: (för socialtjänsten): selektiv- och indikerad.

Vad: Genom till exempel möjligheterna för:

- Feriejobb.
- Fritidsaktiviteter.
- Praktik.

När: Arbetet är påbörjat under våren 2024.

KOPPLING TILL FOKUSOMRÅDENA I NULÄGESANALYSEN

Ekonomisk utsatthet Feriejobb och praktikplatser kan bidra till minskad ekonomisk utsatthet.

Skolmisslyckande genom att kombinera feriejobb, fritidsaktiviteter och/eller praktik med andra systemiskt inriktade insatser där även skolan är involverade i planeringen går det att se resultat på en ökad motivation till att klara skolan.

Avsaknad av positiva sammanhang och förebilder genom feriejobb, fritidsaktiviteter och/eller praktikplatser hamnar fler i positiva sammanhang och får tillgång till förebilder.

Utanförskap genom deltagande i sysselsättning och aktiviteter lär barn och unga känna nya människor och miljöer som är med och bidrar till ett minskat utanförskap och ökad integrering.

MÅL

Målet är att genom samverkan utveckla möjligheten för fler barn att komma i sysselsättning och aktiviteter som främjar en positiv utveckling och ökar skyddsfaktorer.

UPPFÖLJNING

En komplettering av hur uppföljningen ska genomföras kommer att göras under hösten 2024.

12. Se över standardiserade bedömningsinstrument

Nivå: selektiv och indikerad.

Vad: Se över vilka bedömningsinstrument som kan vara till hjälp att stärka barnskyddsutredningar med ett särskilt fokus på hedersrelaterat våld, samt risk- och skyddsbedömningar, för att komplettera det redan befintliga utredningsarbetet.

När: Arbetet påbörjas under våren 2024.

KOPPLING TILL FOKUSOMRÅDENA I NULÄGESANALYSEN

Sårbara familjeförhållanden – genom att bedömningsinstrumentet hjälper till att identifiera behov hos barn, unga och familjer som sedan ligger till grund för beslut om rätt insats i rätt tid.

Utanförskap – genom att ställa rätt frågor under utredningstiden får fler barn, unga och familjer den hjälp och det stöd de behöver för att komma ur ett utanförskap som det innebär att leva i våldsutsatthet och en hederskontext.

MÅL

I högre utsträckning kunna identifiera barn och unga som befinner sig i utsatta miljöer.

UPPFÖLJNING

I den årliga uppföljningen av ärenden angående våld i nära relation följs det upp hur bedömningsinstrumenten har använts.

Så här arbetar Stöd och omsorg redan med att förebygga de underliggande faktorer som driver på nyrekryteringen inom ramen för sitt grunduppdrag

Individ- och familjenämndens grunduppdrag är att tillgodose behov av stöd och omsorg inom socialtjänstens lagstadgade ansvarsområde för att stärka och trygga den enskilde att leva ett självständigt liv. Inom ramen för grunduppdraget arbetar verksamheterna förebyggande för att främja jämlika levnadsvillkor för barn, unga och familj och samverkar med andra viktiga professionella.

Familjecentralerna är ett sådant exempel där socialtjänsten och regionen driver verksamhet tillsammans. Där finns öppen förskola, barnhälsovården, barnmorskemottagning, mödravårdscentral och socialtjänstens första linje. Inom ramen för familjecentralen finns det möjlighet att delta i föräldraskapsstödsprogram som till exempel Föräldraskap i Sverige och Cope samt Föräldrastödd. Socialtjänsten erbjuder också möjlighet till enskilt stöd till föräldrar samt biståndsprovade insatser som är anpassade utifrån familjens situation och behov.

I enheten för prevention och tidiga insatser samlas socialtjänstens förebyggande verksamheter och insatser för att möta barn och ungdomar i riskzon, missbruk och kriminalitet. Målet är att förebygga behov av mer genomgripande insatser genom att tidigt kunna ge stöd utan beslut om insats, anpassat efter ungas behov. I enheten ingår:

- Operativa teamet som är en samverkan mellan skola och socialtjänst där fokus ska vara att ha så stora kontaktytor som möjligt direkt mot barnen och dess nätverk och skapa en förändring som ska hålla över tid. Teamet ska arbeta nära eleverna för att kunna fånga upp grupper och elever som det finns oro omkring.
- Ingången, alkohol och drogmottagning som möter ungdomar 12–22 år i nära samverkan med ungdomsmottagningen (Region Västerbotten).

- SSPF (skola, socialtjänst, polis och fritid) där tidiga insatser och förebyggande arbete är det primära.
- Fältgruppen arbetar förebyggande och uppsökande i samverkan med polis, skola. Verksamheten vänder sig till ungdomar i åldern 12–20 år, med huvudsakligt fokus på dem under 18 år.

Socialtjänstens utredning är ofta avgörande för barn som löper hög risk för fortsatt normbrytande beteende och återfall i brott. Som en del i arbetet med en barnskyddsutredning görs en risk- och behovsbedömning där socialtjänsten skattar barnets risk för fortsatt normbrytande beteende (risk), identifierar vad som behöver förändras för att minska denna risk (behov) och vilka hänsyn som behöver tas vid utformning av insatser (mottaglighet). Barnet/den unges behov och föräldrars förmåga att tillgodose behovet är utgångspunkten för vilka insatser som familjen/den unge erbjuds och/eller beslutas om. De biståndsprovade insatserna som erbjuds är:

- Unga lagöverträdare och medling
- Strukturerad familjebehandling som Funktionell familjeterapi (FFT), Intensiv hemmabaserad familjebehandling (IHF), metoden Social insatsgrupp (SIG) och drogbehandling.
- Placeringar utanför hemmet genom: HVB-placering, familjehemsplacering eller stödboende.

Utöver ovanstående insatser erbjuds fler insatser som kan räknas inom ramen för att förebygga och minska normbrytande beteenden hos barn och unga.

Så här används de medel som tillkommit för arbetet med UVTS

Stöd och omsorg har fått ett budgettillskott på 35 miljoner. Medlen kommer att användas för att resursförstärka grunduppdraget, men även fördelas till övriga aktiviteter beroende på personalresurser och utbildningsbehov.



Säkerhet

1. Samverkan i arbetet med att förebygga och motverka organiserad brottslighet

Nivå: inte relevant då insatsen inte är riktad mot barn och unga.

Vad: Säkerhetsavdelningen samverkar med Strategisk Utveckling och andra berörda verksamheter i det kommungemensamma arbetet med att kartlägga och motverka den organiserade brottsligheten i kommunen. Säkerhet har särskilt fokus på att samordna och stödja kommunens olika verksamheter för att motverka och upptäcka välfärdsbrott, arbetslivskriminalitet, infiltration och otillbörlig påverkan.

När: Redan på gång.

KOPPLING TILL FOKUSOMRÅDEN I NULÄGESANALYSEN

Synlig närvaro av kriminella i den urbana miljön: ett bättre förebyggande arbete mot organiserad brottslighet (exempelvis när det gäller arbetslivskriminalitet, välfärdsbrott eller ekobrott) försvagar nätverken som därmed inte har samma kapacitet att expandera och rekrytera fler.

MÅL

Genom att angripa de kriminella nätverkens inkomstkällor och störa deras verksamhet försvagas även deras kapacitet att växa och i ett senare led så påverkas förmågan att rekrytera fler barn och unga.

UPPFÖLJNING

- Följs upp i KS - internuppföljning
- Analys över problematiken, samt en kartläggning av var det finns störst behov att rikta resurser.
- Ökad andel incidentrapportering från verksamheter
- Stöddokument för att upptäcka incidenter finns framtaget i olika förvaltningar. Då det visar på bättre kunskaper om risker inom området.

2. Utbilda kommunens medarbetare

Nivå: inte relevant då insatsen inte är riktad mot barn och unga.

Vad: kompetensutveckla kommunens chefer, medarbetare och förtroendevalda för att öka organisationens resiliens mot otillbörlig påverkan, infiltration och välfärdsbrott.

När: Redan pågående.

KOPPLING TILL FOKUSOMRÅDENA I NULÄGESANALYSEN

Synlig närvaro av kriminella i den urbana miljön: ett bättre förebyggande arbete mot organiserad brottslighet (exempelvis när det gäller arbetslivskriminalitet, välfärdsbrott eller ekobrott) försvagar nätverken som därmed inte har samma kapacitet att expandera och rekrytera fler.

MÅL

- Bättre förståelse hos kommunens verksamheter för strukturer och arbetssätt för organiserad brottslighet lokalt och hur de arbetar.
- Gemensamt förebyggande arbetet kan försvåra de kriminellas arbete i stort men också försvaga deras kapacitet att rekrytera barn och unga.

UPPFÖLJNING

- Följs upp i KS - internuppföljning.
- Ökad andel incidentrapportering från verksamheter
- Stöddokument för att upptäcka incidenter finns framtaget i olika förvaltningar. Då det visar på bättre kunskaper om risker inom området.
- Antal deltagare vid utbildnings/informationstillfällen.

3. Samverkan med andra aktörer i närområdet

Nivå: inte relevant då insatsen inte är riktad mot barn och unga.

Vad: samverkan och kompetenshöjning riktad mot externa aktörer, till exempel Regionen, andra kommuner, Länsstyrelsen, för att öka resiliens mot otillbörlig påverkan, infiltration och välfärdsbrott inom kommunens närmiljö.

När: Redan pågående.

KOPPLING TILL FOKUSOMRÅDENA I NULÄGESANALYSEN

Synlig närvaro av kriminella i den urbana miljön: ett bättre förebyggande arbete mot organiserad brottslighet (exempelvis när det gäller arbetslivskriminalitet, välfärdsbrott eller ekobrott) försvagar nätverken som därmed inte har samma kapacitet att expandera och rekrytera fler.

MÅL

- Bättre förståelse hos aktörer i vårt närområde för strukturer och arbetssätt för organiserad brottslighet lokalt och hur de arbetar.
- Gemensamt förebyggande arbetet kan försvåra de kriminellas arbete i stort men också försvaga deras kapacitet att rekrytera barn och unga.

UPPFÖLJNING

- Följs upp i KS - internuppföljning.
- Utveckling av arbetssätt och metoder. Tydligare lägesbild utifrån flera perspektiv.

Så här arbetar Säkerhet redan med att förebygga de underliggande faktorer som driver på nyrekryteringen inom ramen för sitt grunduppdrag

För att förebygga de underliggande faktorerna som driver på nyrekryteringen så genomförs kompetenshöjning, omvärldsbevakning och samverkan internt och externt.

De kompetenshöjande insatserna utvecklar förmågan hos olika parter att se kriminella strukturer och hur välfärdsbrott genomförs.

Genom omvärldsbevakning inhämtas kunskap om den aktuella lägesbilden och utvecklingen av den brottslighet som pågår i vårt närområde får vi en bättre bild av riskerna och vilka åtgärder som behöver genomföras.

Genom samverkan inom kommunen och med andra aktörer såsom myndigheter, kommuner och region så skapas gemensamma förståelse för varandras olika uppdrag, vilket ger möjlighet att utveckla arbetssätt ur ett helhetsperspektiv.

Nedan är några samverkansmodeller som säkerhetsenheten är en del i.

LOS (Lokal operativ samverkan) – Myndighetsgemensamma insatser vid tillsyn. Kommunens tillsynsansvariga verksamheter samverkar med polismyndigheten vid olika tillsynsinsatser.

MUR (Motståndskraft hos utbetalande och rättsvårdande myndigheter). Samverkan med myndigheter för att motverka felaktiga utbetalningar i välfärdssystemet. Nätverket ska arbeta för att utveckla myndigheternas förmåga att identifiera och förhindra missbruk och brott mot välfärdssystemen, på kort och lång sikt.

CURA – Cura är ett samarbete mellan Polisens NOA, ett antal myndigheter och ett antal kommuner, i syfte att hitta metoder mot välfärdsbrottslighet. I dagsläget ligger fokus på hemtjänst.

Så här används de medel som tillkommit för arbetet med UVTS

Säkerhet har fått ett budgettillskott på 2 miljoner. De pengarna kommer att användas på följande sätt.

– Personalkostnad för samordning av uppdraget välfärdsbrott och organiserad brottslighet. Bland annat omfattar det:

- omvärldsbevakning
- kompetenshöjning
- intern och extern samverkan.





Teknik och fastighet

1. Trygga och tillgängliga miljöer

Nivå: selektiv.

Vad: Barn och unga ska känna sig trygga i de närmiljöer där de befinner sig. Testa nya metoder för att arbeta medskapande i utformningen av de närmiljöerna. Projektet Elevlunden, som delvis finansieras med medel från utvecklingsanslaget social hållbarhet, är en pilot på sådant medskapande arbete på Ålidhem, i nära anslutning till Södra Ålidhemsskolan. Elever involveras aktivt i de val som rör utformning, och får även vara med och prioritera.

När: Start 2024.

KOPPLING TILL FOKUSOMRÅDENA I NULÄGESANALYSEN

Utanförskap Ungdomar ser att kommunen satsar på deras område, och ger dem makt och mandat att själva påverka utfallet. Stärker känslan av att vara delaktig i en större samhällslig gemenskap.

MÅL

- Fler familjer som vistas i de offentliga miljöerna vilket leder till ökad trygghet.
- Fler barn och unga som känner delaktighet i sin närmiljö och därför värnar den.

UPPFÖLJNING

- SCB-mätning medborgarenkät, upplevd trygghet i offentliga miljöer.
- Medborgardialoger i samband med Stadsutvecklingsprojekt enligt av nämnden fastställt lista.
- Feedback från deltagare under utvärderingsfasen av projektet.

2. Goda förutsättningar för att vara närvarande i skolan och klara skoldagen

Nivå: universell.

Vad: Elever ska känna sig motiverade och välkomna i skolrestaurangerna i stället för att lämna skolan på lunchen (eller inte komma dit alls).

Det är viktigt att eleverna äter sig mätta för att få en bra grund för att klara av skoldagen. Ett led i detta är att kompetensutveckla personalen med utgång från metoden Gästens Väg.

När: Start 2024.

KOPPLING TILL FOKUSOMRÅDENA I NULÄGESANALYSEN

Skolmisslyckande Mätta elever fokuserar bättre och klarar av skolgången bättre. För vissa elever kan skolmåltiden även motivera att gå till skolan. Det är en minskad risk för att elever lämnar skolan och inte kommer tillbaka efter lunchen.

MÅL

- Förbättrad service och bemötande.
- Fler elever som väljer att äta på skolan.

UPPFÖLJNING

- Fler serverade luncher.
- Enkät bland eleverna.

3. Extra städning i vissa områden, utomhus

Nivå: universell.

Vad: Extra städning på Ålidhem och i centrum. Frekvensen ökas. Framst på offentlig plats.

När: Sommar 2024.

KOPPLING TILL FOKUSOMRÅDENA I NULÄGESANALYSEN

Utanförskap I den dialog som Umebrå haft med civilsamhället inom ramen för Umeå växer tryggt och säkert har det framkommit ett önskemål att extra insatser kring städning ska ske på Ålidhem. Genom att möta de önskemålen, känner civilsamhällesaktörer och ungdomar från området att de blir lyssnade på och sedda. De känner delaktighet i och med att den miljö de vistas i på fritiden får extra uppmärksamhet.

MÅL

- Fler familjer som vistas i de offentliga miljöerna vilket leder till ökad trygghet.
- Det har kommit en förfrågan om detta och eftersom den bemöts positivt, känner ungdomarna delaktighet.
- Fler barn och unga som känner delaktighet i sin närmiljö och därför värnar den.
- Ungdomarna känner stolthet över sin närmiljö och trygghet i att fler människor vistas på platsen.

UPPFÖLJNING

- SCB-mätning, nöjdhet med offentlig renhållning.
- Kvalitativ uppföljning via Trygga Ålidhem gruppen.

4. Uppfräschning av skolgårdar

Nivå: universell.

Vad: Genom trygga skolgårdar där undanskymda platser belyses och rensas upp, minskar möjligheterna för narkotikahandel, våld elever emellan och för närvaro av utomstående på skolområden.

När: Start 2024.

MÅL

- Fler barn och unga som känner delaktighet i sin närmiljö och därför värnar den.
- Ungdomarna känner stolthet över sin närmiljö och trygghet i att fler människor vistas på platsen.
- Personalen får bättre överblick, närvaro av kriminella aktörer försvåras.

KOPPLING TILL FOKUSOMRÅDEN I NULÄGESANALYSEN

Synlig närvaro av kriminella i den offentliga miljön När de undanskymda platserna blir färre, minskar möjligheten för kriminella att röra sig och/eller hantera narkotika i skolmiljön.

UPPFÖLJNING

Uppföljning via SCB-enkät.



Så här arbetar Teknik och fastighet redan med att förebygga de underliggande faktorer som driver på nyrekryteringen inom ramen för sitt grunduppdrag

Nämnden har ansvar för kommunens anläggningar, infrastruktur och allmänna platser såsom fastigheter, gator, vägar, parker och närskogar. Nämnden ansvarar även för att kommunens interna servicefunktioner ger avsett stöd till kommunens verksamheter. Uppdraget innefattar att planera, bygga, förvalta och utveckla kommunens infrastruktur och offentliga utomhusmiljöer, kommunens IT- och kommunikationssystem samt Umeå kommuns fastigheter- både avseende verksamhetslokaler och boenden för sociala behov. Nämnden ska tillhandahålla intern service inom måltider och lokalvård, färdtjänst samt uppfylla kommunens uppgifter avseende trafikfrågor.

Umeå är den största staden i Sverige som saknar så kallade utsatta områden. Nämndens bidrag rör många områden:

till exempel trygghet i utomhusmiljöer, minskad hemlöshet och tillgång till utomhusmiljöer för aktiviteter. Vi fortsätter vårt arbete i enlighet med de tidigare fastställda styrdokument. Vi kommer att arbeta med detta inom ramen för vårt grunduppdrag genom fortsatt arbete med trygga och säkra utemiljöer, skolmåltider till alla barn och ungdomar för att ge förutsättningar för en bra skolgång, städning av lokaler samt förutsättningar för olika digitaliseringshjälpmedel i skolorna. Inom nämndens grunduppdrag pågår löpande arbete för att skapa och upprätthålla trygga och säkra utomhusmiljöer genom exempelvis planering och underhåll av gatubelysning, skolgårdar, parker och naturområden.

Så här används de medel som tillkommit för arbetet med UVTS

Teknik och fastighet har fått ett budgettillskott på 14 miljoner. De pengarna kommer att användas på följande sätt: Medlen som kommit inom ramen för UVTS 2.0 fördelas enligt beslut från nämnd.

- 10 miljoner går till att stärka Måltidsservice verksamheter och bibehålla näringsriktiga och goda måltider för barn och unga så att de får goda förutsättningar för en bra skoldag. Att måltiderna är goda och näringsriktiga är viktigt för att barnen ska orka med skoldagen och för vissa barn är de en motivation att gå till skolan.
- 1 miljon vardera går till övriga verksamheter, för aktiviteter enligt aktivitetsplan ovan samt till att skapa trygghet och möjligheter till aktiviteter för fler målgrupper.
- Medlen kommer också att användas till analys av de data som finns inom kommunen för att se hur bättre beslutsunderlag kan tas fram inom området.



